

**MANUAL DEL USUARIO**  
**del conector osCommerce para**  
**el software de gestión QFACWIN**

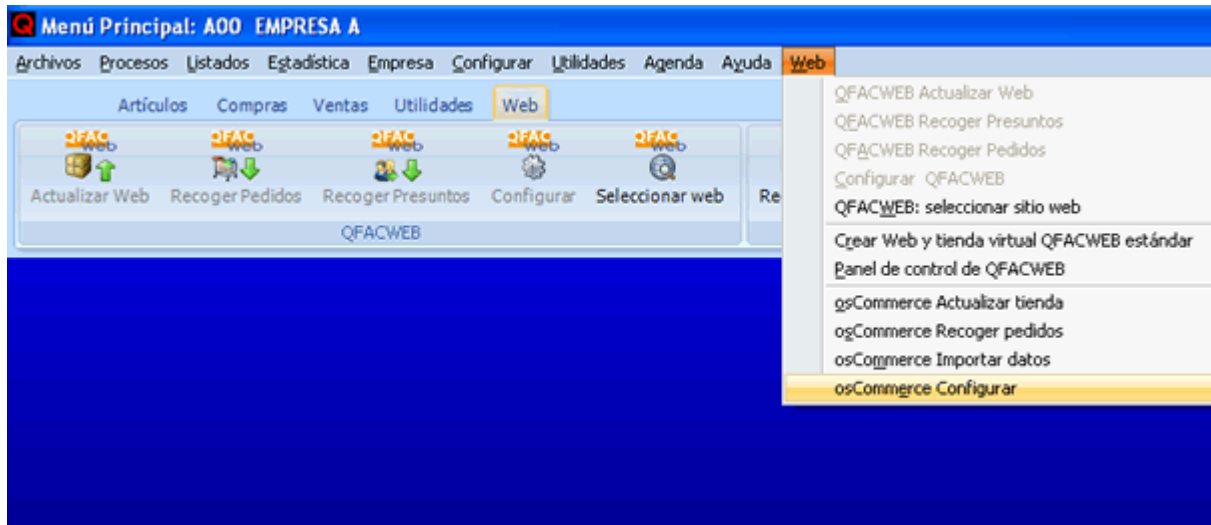


[www.qsoftnet.com](http://www.qsoftnet.com)

# Configurar integración con OsCommerce

[Video-tutoriales: vídeos osCommerce](#)

## Integración del programa de facturación QFACWIN con Oscommerce



### **FUNCIONAMIENTO:**

### **INSTALACIÓN Y CONFIGURACIÓN:**

Todo el proceso trabaja automáticamente desde el programa QFACWIN por lo que **sólo debe instalar el programa de gestión QFACWIN en su ordenador. En la tienda de osCommerce no hay que instalar nada.** Los ajustes se realizan automáticamente desde QFACWIN en función de la configuración.

Una vez instalado QFACWIN realice los pasos siguientes:

Entre en QFACWIN y  **Cree una empresa nueva** (Empresas-> Mantenimiento -> Añadir). Vea el manual o la ayuda del programa de gestión para ver los detalles y parámetros de la creación de empresas. Vea también la [configuración general](#) del programa en Configurar->Preferencias.

Abra la empresa (Empresa -> Abrir) y  **Añada los tipos de impuesto (IVA)** (Archivos->Tipos de impuesto -> Añadir). Ponga impuesto (IVA) 21 % en Descripción, 21 en %IVA y 4 en %RE (para recargo de equivalencia). Pulse añadir. El programa le asignará el código 1.

El recargo de equivalencia no se calculará a menos que el cliente o la factura tengan el campo Recargo de Equivalencia marcado.

Si utiliza otros tipos de impuesto (IVA), repita la operación para cada uno de los tipos de impuesto (IVA).

No es necesario introducir el tipo de impuesto (IVA) 0 (exento). QFACWIN trabaja con un campo para exento de impuesto (IVA) que se asigna al cliente o a la factura. Cuando el campo está marcado, no se calculan los IMPUESTOS.

**Configure la integración con osCommerce** (Web-> osCommerce Configurar):

### **Pestaña Acceso:**

**Configuración de la tienda:** Indique un nombre que le permita reconocer la tienda con la que establece el enlace. QFACWIN permite enlazar con varias tiendas, pulse **Abrir configuración** para seleccionar el enlace activo del desplegable o **Quitar** para desactivar la configuración existente que quedará guardada.

**URL de catalog/admin.** Es necesaria para que el programa pueda ejecutar los traspasos de datos tanto directamente como a través del navegador si se tiene esta opción activada. Debe indicarse la URL completa, Por ejemplo: <http://www.mitienda.com/catalog/admin>

**Usuario y contraseña para acceder a la carpeta admin .** Si habéis protegido la carpeta admin con usuario y contraseña, indicarlo aquí para que el programa pueda tener acceso a ella. Si no, dejarlo en blanco

**FTP Host:** Nombre del host para acceder mediante FTP y subir o bajar los datos y las fotos. Por ejemplo: [www.mitienda.com](http://www.mitienda.com)

**Usuario FTP:** Usuario de la cuenta de FTP que se utilizará para acceder a los archivos de la carpeta de imágenes de la tienda.

**Contraseña:** Contraseña del usuario FTP

**Directorio admin :** Ruta de la carpeta de administración. Por ejemplo: /www/catalog/admin o /public\_html/catalog/admin

**Directorio imágenes :** Ruta de la carpeta de imágenes. Por ejemplo: /home/mitienda/www/catalog/images

**La ruta FTP de estas carpetas es la ruta relativa a la carpeta o directorio de inicio de la cuenta de FTP** (la carpeta o directorio donde se accede inicialmente con la cuenta FTP). Esta ruta depende del servidor y de la cuenta FTP.

La mejor forma de configurar correctamente estos parámetros es **acceder al hosting con la cuenta de FTP y comprobar la localización de las carpetas admin y images:**

- Si vemos directamente una carpeta admin, entonces la ruta será /admin/
- Si vemos una carpeta www o public\_html o htmldocs y dentro de ella la carpeta admin, entonces la ruta será /www/admin/ o /public\_html/admin/ o /htmldocs/admin/

Lo mismo con la carpeta de imágenes (images). Normalmente está en el mismo sitio que la admin. Pero puede ser que este en otro sitio por razones de seguridad.

- Si vemos directamente una carpeta images, entonces la ruta será /images/
- Si vemos una carpeta www o public\_html o htmdocs y dentro de ella la carpeta images, entonces la ruta será /www/images/ o /public\_html/images/ o /htmdocs/images/

También puede encontrar una "pista" de la localización de estas dos carpetas en Configure.php de la carpeta includes de su tienda. Busque: DIR\_FS\_CATALOG y encontrara una entrada del tipo:

```
define('DIR_FS_CATALOG', '/home/tudominio/www/catalog/');  
define('DIR_FS_CATALOG', '/srv/www/htdocs/tudominio/public_html/catalog/');  
Normalmente la ruta FTP es la indicada a partir de "tudominio", en estos casos:  
/www/catalog/ y  
/public_html/catalog/ respectivamente.
```

Puede probar quitando carpetas por la izquierda: por ejemplo primero: /tudominio/www/catalog/admin/ , luego /www/catalog/admin/ y luego /catalog/admin/

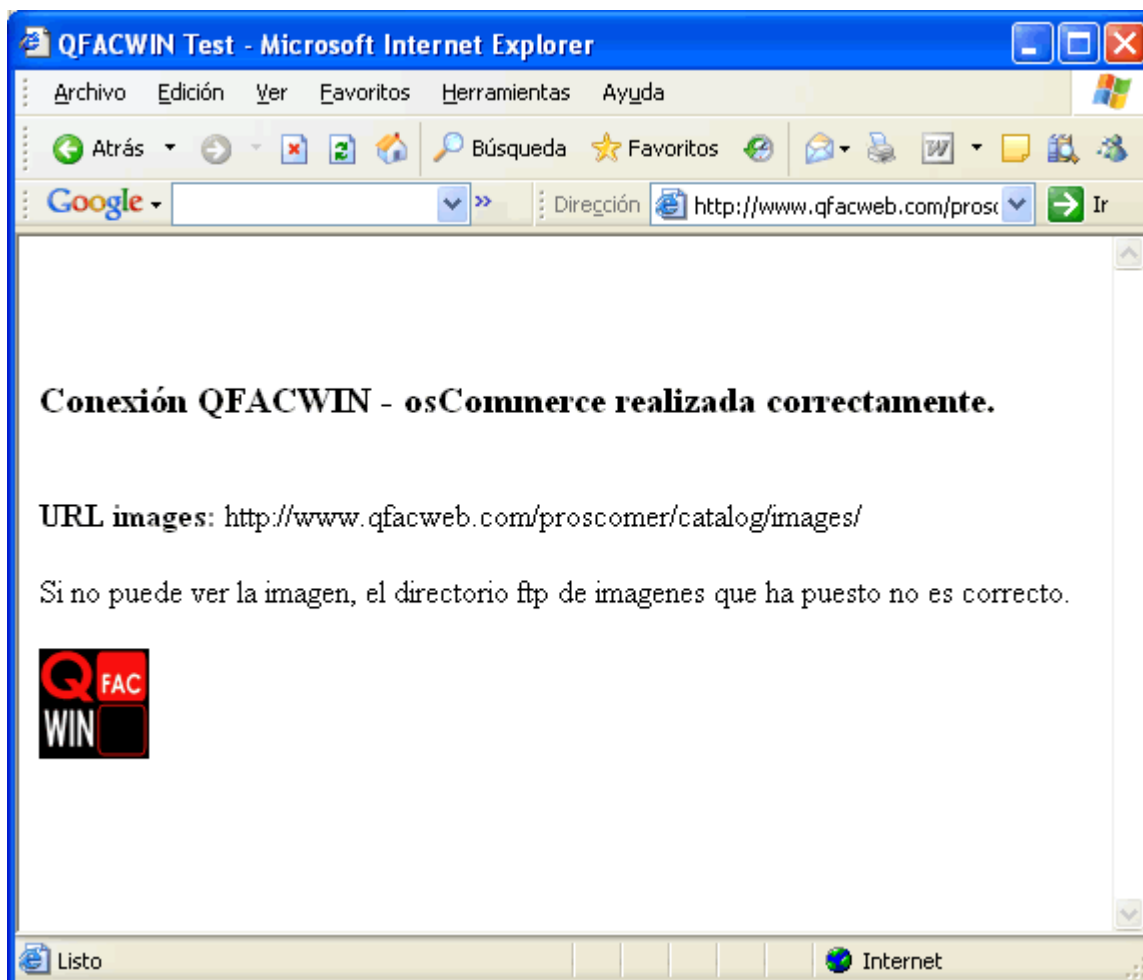
**Directorio alternativo para archivos temporales (opcional):** QFACWIN necesita una carpeta con permisos de escritura (777) para poder crear los archivos temporales de traspaso de datos. Estos temporales se borran una vez utilizados. Por defecto QFACWIN crea los temporales en la carpeta \images de la tienda que habitualmente tiene estos permisos para poder subir las imagenes desde el administrador de oscommerce.

Si por motivos de seguridad se prefiere utilizar otra carpeta deben indicarse tanto la ruta completa de la carpeta en el servidor como la ruta relativa de acceso mediante la cuenta de FTP que se utiliza en el traspaso.

**FTP pasivo:** Utilizando esta forma de FTP se evitan conflictos con el firewall de nuestro ordenador ya que en esta modalidad, es nuestro PC el que abre los puertos de comunicación en lugar de hacerlo el servidor. Desmarque esta casilla para utilizar el FTP activo sólo si su servidor no admite FTP pasivo.

**Tipo de tienda:** Cada tienda tiene sus peculiaridades, indique el tipo de tienda a enlazar para la descarga correcta de los pedidos ya que algunos conceptos podrían no bajar correctamente al programa si no lo especifica.

Una vez introducidos estos datos, Pulse el botón grabar para guardarlos y **compruebe si son correctos pulsando el botón Test de Conexión**. Se abrirá su navegador de Internet y si todo es correcto se accede a una página de este tipo:



Si visualiza un error es que la URL de catalog/admin o el directorio FTP de admin son incorrectos.

Si no puede ver la imagen es que el directorio FTP de imágenes no es correcto.

Cambie los parámetros hasta que la conexión funcione. **ATENCIÓN: Refresque la página cada vez que pruebe con el botón actualizar del navegador.**

**Si el programa se cuelga o le da error al iniciar el navegador, en la mayoría de casos es debido al anti-virus o al firewall** que bloquean el programa.

La forma más sencilla de determinar si el anti-virus está bloqueando el programa QFACWIN, es desactivarlo momentáneamente y probar el test de conexión sin anti-virus.

Debe autorizar el acceso a Internet al programa (qfac2000.exe). En algunos sistemas la autorización es muy simple ya que el mismo sistema le pregunta si se permite la conexión a QFACWIN.

En otros casos deberá consultar el manual o con el servicio técnico de su anti-virus o firewall.

Técnicamente el programa utiliza conexiones FTP (puerto 21) para subir y bajar archivos al hosting y el puerto 80 para ejecutar scripts y obtener los resultados vía http. En algunos firewalls puede ser necesario abrir estos puertos.

#### **Mensajes de error frecuentes:**

- **Socket Error # 11001 Host not found:** Puede deberse a fallo de su conexión a Internet o a una no disponibilidad temporal del servidor
- **Socket Error # 11004:** indica error en el nombre del host indicado en los parámetros de FTP o en la URL de catalog/admin
- **Login incorrect:** indica usuario y/o contraseña de FTP incorrectos
- **Failed to change directory:** indica directorio admin o directorio de imágenes incorrectos
- **401 HTTP/1.1 401 Authorization Required:** Indica error en usuario y/o contraseña de la carpeta admin.

**Botón preparar base de datos:** Este botón prepara la base de datos para la integración entre osCommerce y QFACWIN. Este proceso se realiza automáticamente y se mantiene sincronizado por lo que normalmente no es necesario ejecutarlo.

**Pulse el botón Preparar base de datos en caso de que haya restaurado la base de datos de osCommerce o de QFACWIN recuperando de una copia anterior, o si vuelve a instalar la tienda.** El proceso prepara y sincroniza las bases de datos en el caso de que sea necesario.

**No borrar archivos temporales.** Esta opción **debe estar siempre desmarcada** a no ser que se lo indiquen del soporte técnico para realizar un seguimiento y detectar problemas de funcionamiento. Con esta opción, los archivos temporales de traspaso de datos no se borran al finalizar el proceso.

### Pestaña General:

The screenshot shows the 'Configuración del Traspaso a OsCommerce' window with the 'General' tab selected. The window has a title bar with standard OS controls. Below the title bar are tabs for 'Acceso', 'General', 'Contribuciones', and 'Contribuciones (2)'. The main area contains various configuration options:

- Tarifa Internet: 0 (dropdown)
- Cientes nuevos: asignarlos al grupo de clientes: 0 (input field)
- Traspasar las fotos:  (checked)
- Avisar si no hay fotos en artículo:  (unchecked)
- Avisar tamaño archivos fotos:  (checked)
- Comprimir fotos (jpeg):  (unchecked)
- Sólo subir las fotos cambiadas desde la última actualización de la web:  (checked)
- Traspasar las descripciones largas de los artículos:  (checked)
- Mensajes interactivos al bajar los pedidos o actualizar web:  (unchecked)
- Marcar como exentos de IVA los pedidos con IVA = 0:  (checked)
- Traspasar propiedades y atributos de los artículos:  (unchecked)
- Bajar los atributos de los pedidos:  (unchecked)
- Código de Idioma de osCommerce correspondiente al idioma principal de QFACWIN: 3 (input field)
- Código de Idioma de osCommerce correspondiente al segundo idioma de QFACWIN: (empty input field)
- En Pedidos bajar gastos de envío como suplidos (sin calculo de IVA):  (unchecked)
- Tipo de Impuesto para gastos de envío: 1 (input field)
- Pedidos: Recalcular la base en gastos de envío (desglosar el IVA):  (unchecked)
- Recalcular pedido con impuesto incluido:  (unchecked)
- Evitar que un artículo pertenezca a varias categorías en al tienda:  (unchecked)
- Mantener el número de pedido de osCommerce:  (unchecked)
- Falsear stock al subir los artículos que se compran sobre pedido (2000 unidades):  (unchecked)
- Traspasar stock:  (checked)

Below these options are two sections:

- Equivalencias tipos de impuestos:** A table with columns 'Código QFACWIN' and 'Código osCommerce'. The first row shows '1' in both columns, with a double arrow between them. There are four empty rows below.
- Información de la configuración actual de osCommerce:** A text box with the instruction 'Pulsa aquí para ver los códigos de idioma e impuestos de osCommerce, así como los cambios con respecto a la base de datos original.' and a button labeled 'Informe de configuración'.

At the bottom of the window are three buttons: 'Grabar' (with a green checkmark), 'Salir' (with a red X), and 'Ayuda' (with a question mark).

**Tarifa Internet:** Es la tarifa que se aplicará al traspasar los precios de los artículos. Por defecto esta la tarifa 0 que es la principal. Por ejemplo, si se indica tarifa 2, el precio de venta que se traspasará a osCommerce será el indicado en la tarifa 2 del artículo. Para contribuciones instaladas que permiten más tarifas vea la pestaña contribuciones.

**Grupo de clientes:** Al bajar los datos de un cliente nuevo, puede asignarle un grupo de clientes especial por ejemplo "Clientes de la web". Indique aquí el grupo de clientes o déjelo en blanco si no quiere asignarlo. Si se pone, el grupo de clientes debe existir.

**Traspasar las fotos.** Si lo marca, al actualizar la tienda se actualizarán las fotos de artículos y categorías en osCommerce. Si no se marca no se realiza ningún cambio en las fotos y éstas deberán modificarse directamente en el administrador de osCommerce.

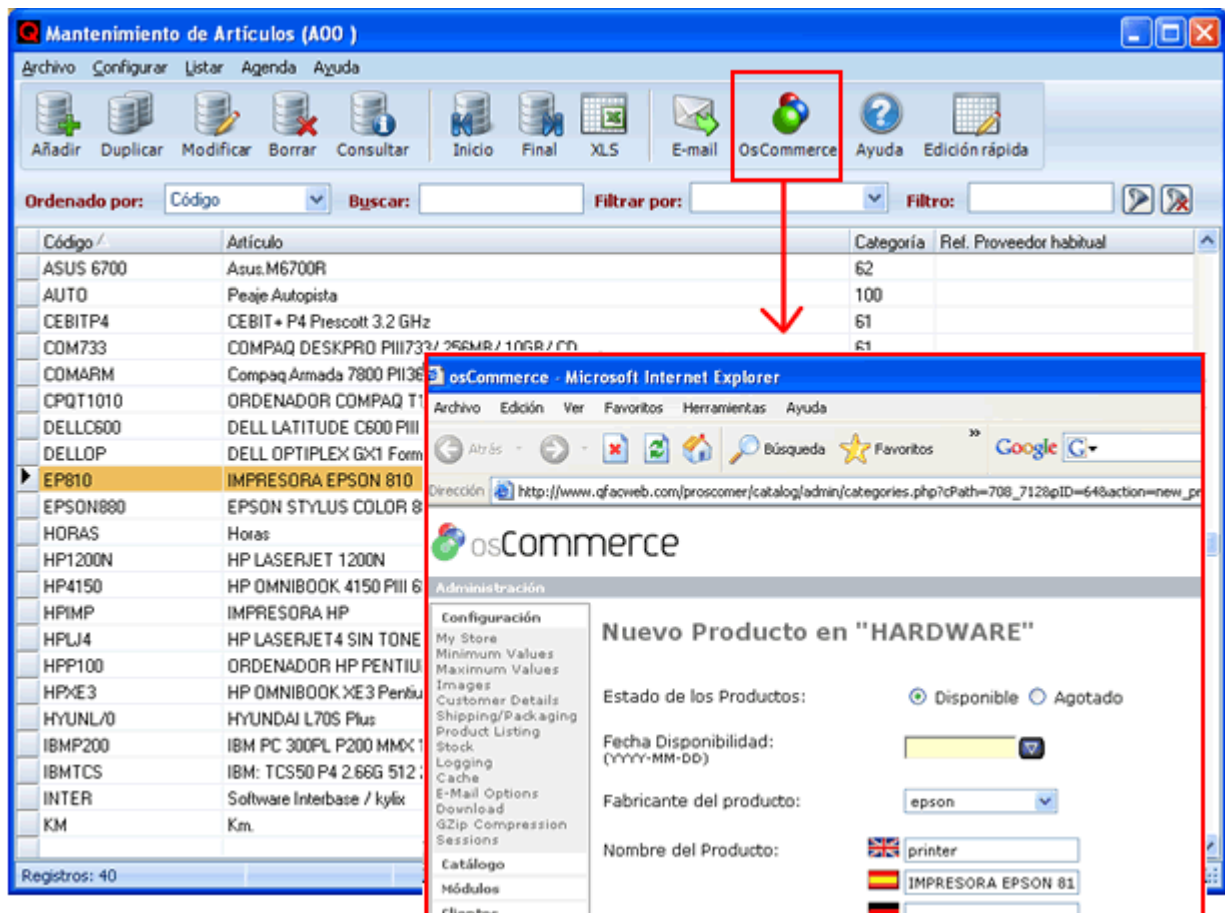
**Avisar si hay fotos del artículo:** Con esta opción marcada, el programa comprueba que todos los artículos a traspasar tengan la foto o imagen asignada y avisa antes de traspasar de los que no tienen foto.

**Comprimir fotos jpeg:** Con esta opción activada, el programa comprime las imágenes que estén en formato jpg antes de subirlas a la web.

**Avisar tamaño de los archivos de fotos:** Con esta opción activada se avisa de las imágenes a subir que superen las 40 kb de tamaño.

**Sólo subir las fotos cambiadas desde la última actualización de la web:** El programa guarda la fecha de última actualización de la tienda y la fecha de último cambio de las imágenes de cada artículo en QFACWIN. Con esta opción activada sólo se suben a la tienda las imágenes que se hayan cambiado posteriormente a la última actualización de la web.

**Traspasar las descripciones largas de los artículos:** Si tiene instalado un editor HTML en la tienda osCommerce para editar las descripciones largas de los productos y prefiere hacerlo desde el administrador de osCommerce, desmarque este campo para que QFACWIN no traspase las descripciones largas. Los cambios en las descripciones largas deberá hacerlas desde el Administrador de la tienda mediante el editor que tenga instalado. El programa de Actualización de la tienda no traspasará las descripciones largas de QFACWIN y mantendrá las existentes en osCommerce. En el mantenimiento de artículos de QFACWIN (archivos->artículos) encontrará un **botón que abre directamente en osCommerce la edición del artículo seleccionado**, lo que le permite actualizar fácilmente los datos que no existan en el programa de facturación.



**Mensajes interactivos al bajar los pedidos:** Con esta opción activada, al bajar pedidos de la tienda, además de generar el correspondiente log, se avisa interactivamente de las incidencias de cada pedido que se baja (cliente ya existe, pedido con observaciones, total del pedido no cuadra con el calculado, etc). Esta opción es útil cuando haya poco volumen de pedidos a bajar ya que evita tener que leerse el log. Si hay muchos pedidos, es mejor bajarlos "silenciosamente" sin avisos y comprobar el archivo de log donde encontraremos las incidencias de cada pedido bajado.

**Marcar como exentos de impuesto (IVA) los pedidos con IVA = 0:** Sirve para determinar los pedidos exentos de impuesto (IVA) en QFACWIN. Si trabaja con el impuesto (IVA) incluido en la tienda virtual de osCommerce desmarque esta opción ya que de lo contrario le bajarán todos como exentos de impuesto (IVA).

**Traspasar propiedades y atributos de los artículos.** Si marca esta casilla, el programa traspasará a osCommerce las propiedades y atributos de los artículos definidos en la pestaña Propiedades de la ficha del artículo.

**Configuración de idiomas:** El software de gestión QFACWIN permite introducir los nombres y las descripciones de los artículos y categorías en dos idiomas (idioma principal y segundo idioma).

**Debe indicar aquí la correspondencia entre estos idiomas y los definidos en osCommerce.**

**Para ver los códigos de los idiomas definidos en la de tienda osCommerce utilice el botón informe de**



**configuración que realiza un informe exhaustivo de la configuración existente en su tienda** y las diferencias con respecto a la configuración original de osCommerce.

- Ejemplo: Si la tienda está sólo en español, debe indicar que el idioma principal de QFACWIN le corresponde el código de idioma 3 de osCommerce (el 3 es el que viene por defecto para español). Si la tienda está en español e inglés debe indicar que el idioma principal es el 3 y el secundario es el 1 (inglés).
- Si la tienda esta en más de 2 idiomas, deberá añadir las descripciones de categorías y productos en los idiomas no contemplados desde la administración de osCommerce. El programa de traspaso conserva las descripciones existentes en otros idiomas. En el mantenimiento de artículos de QFACWIN (archivos-> artículos) encontrará un **botón que abre directamente la edición del artículo en osCommerce**, lo que le permite actualizar fácilmente los datos que no existan en el programa de facturación.
- Por ejemplo: si tiene la tienda en español, inglés, alemán y francés, QFACWIN contendrá las descripciones en español e ingles, las de alemán y francés deberá introducirlas en osCommerce.
- El proceso de importación de datos de osCommerce a QFACWIN, importará las descripciones existentes en osCommerce de artículos y categorías según estas equivalencias de idiomas.

**Pedidos: Bajar Gastos de envío como suplidos:** Si tiene los gastos de envío configurados con impuestos incluídos en la tienda, deberá bajarlos como gastos suplidos (gastos que no se suman a la base del Impuesto y por ello no se calcula el correspondiente impuesto).

**Pedidos: Recalcular la base en gastos de envío (desglosar IVA):** Permite desglosar el impuesto (IVA) en aquellos transportes que lo tienen incluido en osCommerce al importarlos a QFACWIN.

De lo contrario, los gastos bajarán normalmente y se sumarán a la base imponible se les aplicará el tipo de impuesto correspondiente definido en el campo Tipo de Impuesto para gastos de envío.

**Tipo de impuesto para gastos de envío.** Si tiene los gastos de envío configurados con impuestos en la tienda debe indicar el tipo de impuesto de QFACWIN que se le aplica (normalmente será el 1 correspondiente al impuesto (IVA) 21 %).

**Recalcular pedido con impuesto incluido.** OsCommerce calcula el impuesto (IVA) por líneas en lugar de tomar la base. Es posible que, según la configuración de precios y decimales en osCommerce se produzca un pequeño descuadre de céntimos entre el cálculo del pedido de la tienda y el de QFACWIN. Si marca esta casilla el pedido bajará a QFACWIN con impuesto (IVA) incluido y se desglosará en el programa evitando el descuadre.

**Mantener el número de pedido de osCommerce.** Cuando se activa, se intenta grabar el mismo número de pedido que en osCommerce. Si ya existe o es demasiado grande (más de 7 dígitos) da error y se cancela. Si se marca esto hay que dejar libres las numeraciones que utilizará osCommerce modificando la numeración automática en numeraciones empresa para los pedidos que no vengan de la web.

Por ejemplo: Poniendo la numeración automática a partir de 5.000.000 dejamos libres los números de 1 al 4.999.999 para los pedidos de osCommerce.

**Traspasar stock:** Marque esta casilla si desea incluir el stock en el traspaso a osCommerce. Si no marca esta casilla no subirá el stock a osCommerce aunque el control de stock esté activado para su uso en QFACWIN.

**Equivalencias de Tipos de Impuestos:** Los tipos de impuesto para los productos deben definirse en osCommerce y establecer la correspondencia con los tipos de Impuesto del software de gestión QFACWIN.

Así por ejemplo si en QFACWIN el impuesto (IVA) general del 21 % es el de código 1 y en osCommerce este tipo de impuesto (IVA) del 21 % esta definido con código 2 deberá indicar Código de QFACWIN = 1 y código de osCommerce = 2

Si trabaja con el **impuesto (IVA) incluido en la tienda**, es decir que el precio del producto es con impuesto (IVA) incluido y en los productos el tipo de impuesto (IVA) seleccionado es "--ninguno--" deberá indicar Código de QFACWIN = 1 y código de osCommerce = 0. En la empresa (Empresa->mantenimiento->modificar) deberá indicar que la tarifa que utiliza lleva el impuesto (IVA) incluido si quiere que se calcule automáticamente la base del impuesto (IVA) en las facturas o bien poner a 0 el % del tipo de impuesto correspondiente (Archivos->Tipos de Impuesto->Modificar) para que no calcule impuesto (IVA) .

Para consultar los códigos de impuesto de osCommerce, **utilice el botón informe de configuración que realiza un informe exhaustivo de la configuración existente en su tienda** y las diferencias con respecto a



la configuración original de osCommerce.

**No es necesario introducir la correspondencia con el tipo de impuesto (IVA) correspondiente a "Sin Iva o exento"** . QFACWIN trabaja con un campo para exento de impuesto (IVA) que se asigna al cliente o al pedido, albarán o factura. Cuando el campo está marcado, no se calculan los IMPUESTOS.

El proceso de importación de datos de osCommerce al software de gestión QFACWIN, importará los tipos de impuesto de cada artículo según estas equivalencias.

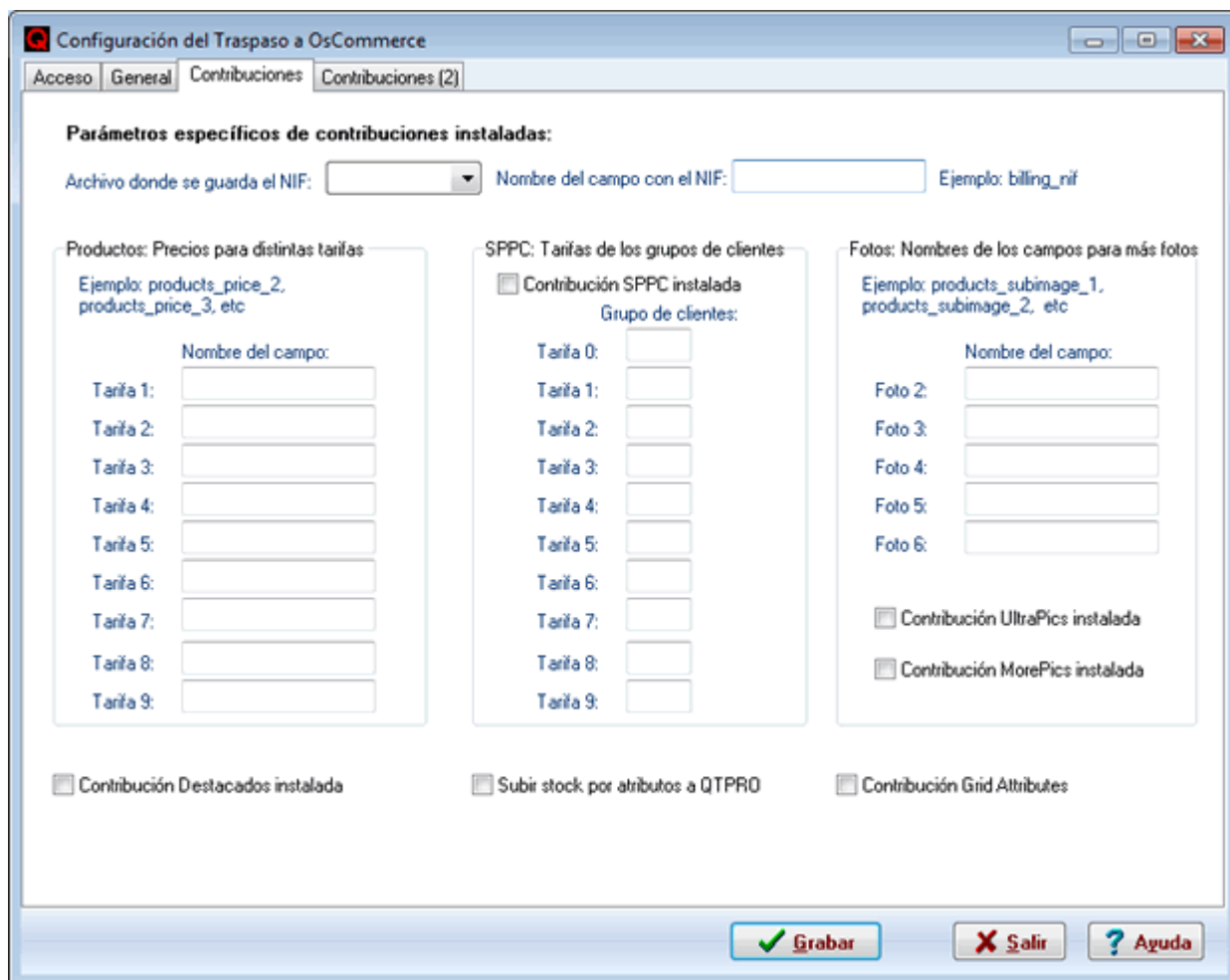
**Recalcular pedido con impuesto incluido:** Marca el pedido como impuesto (IVA) incluido y recalcula las bases de los precios con impuesto (IVA) incluido para evitar descuadres de los decimales al hacer los cálculos sobre el total cuando en osCommerce se muestran con impuesto (IVA) incluido los precios de una tarifa sin impuesto (IVA) .

**Evitar que un artículo pertenezca a varias categorías en la tienda:** Si está desmarcado, se mantienen los artículos en las categorías que tenían en la tienda (posibilita que un artículo esté en varias categorías en la tienda, pero para quitar o cambiar un artículo de una categoría se tiene que borrar primero el artículo en osCommerce). El campo Internet está activo en las categorías y sólo suben las marcadas. Si se marca, los artículos sólo están en la categoría de QFACWIN y por lo tanto cualquier cambio en la categoría de QFACWIN se hace en la de osCommerce al actualizar. En este caso no se muestra el campo Internet en las categorías y suben las categorías (y sus padres) de los artículos marcados para subir a internet.

**Falsear stock en artículos que se compran sobre pedido (2000 unidades).** Si marca esta casilla, al actualizar la tienda osCommerce se pone un stock de 2000 unidades en los productos que tienen la marca Comprar sobre pedido.

### **Pestañas Contribuciones:**

En las pestañas Contribuciones se definen los parámetros específicos para las distintas contribuciones.



**Para ver los campos añadidos o cambiados por las distintas contribuciones instaladas en la tienda utilice el botón informe de configuración de la Pestaña General que realiza un informe exhaustivo de la configuración existente en su tienda y las diferencias con respecto a la configuración original de osCommerce.**

**Más fotos.** QFACWIN admite seis fotos de cada artículo. OsCommerce original sólo tiene una foto en los artículos. Para poder ver más fotos se tienen que instalar contribuciones que modifican oscommerce y que permiten guardar y visualizar más de una foto.

Dependiendo de la contribución que utilicéis, funcionará de una manera o de otra:

- La contribución morePics guarda los nombres de las imágenes de cada producto en una tabla que va con la contribución (products\_images). Marcando la opción Contribución More Pics instalada de la pestaña contribuciones, al actualizar la tienda, QFACWIN llena este archivo y sube las fotos a osCommerce

- La contribución UltraPics, guarda los nombres de las imágenes de cada producto en la tabla de productos en unos campos que crea. Marcando la opción Contribución UltraPics instalada de la pestaña contribuciones, al actualizar la tienda, QFACWIN llena los campos de ultraPics y sube las fotos a osCommerce.

En concreto pone:

foto 1 en products\_image\_med y en products\_image\_lrg,

foto 2 en products\_image\_xl\_1

foto 3 en products\_image\_xl\_2

foto 4 en products\_image\_xl\_3

foto 5 en products\_image\_xl\_4

foto 6 en products\_image\_xl\_5

- Para otras contribuciones o adaptaciones a medida que guarden los nombres de las fotos en la tabla products, tenéis que indicar el nombre del campo para cada foto. Por ejemplo, si la contribución utiliza los campos products\_subimage1, products\_subimage2 para mostrar dos fotos más, tenéis que indicar en la pestaña contribuciones que la Foto 2 de QFACWIN se tiene que subir al campo products\_subimage1 y que la foto 3 se tiene que subir al campo products\_subimage2.

**NIF o CIF.** Si instala la contribución para el campo NIF (número de identificación fiscal) **Debe indicar aquí el nombre del campo donde se guarda este en el archivo de pedidos** . Por ejemplo: billing\_nif.

Al bajar pedidos, se comprueba la existencia del cliente para añadirlo o no en QFACWIN por el campo de NIF. Si el nif esta a blancos o no está instalado, la búsqueda del cliente se realiza por e-mail.

**Subir stock por atributos a QTPRO:** Marque esta opción si quiere subir el stock por atributos a osCommerce y tiene instalada la contribución QTPRO.

**Contribución Grid Attributes:** Marque esta opción si tiene instalada la contribución Grid Attributes. Esta contribución permite trabajar con los atributos en modo tabla (uno o dos atributos por artículo) poniendo el primer atributo como fila y el segundo como columnas. Además implementa el control de stock y los incrementos de precios. OsCommerce sólo guarda las descripciones de las propiedades y atributos en el pedido pero no sus códigos con lo que al descargar pedidos, se hace muy difícil determinar exactamente las propiedades de los artículos del pedido. Ya que hay que buscarlos por la descripción y podría confundirse con otra propiedad.

Para solventar esto y que las propiedades de los pedidos puedan bajarse correctamente hay que incorporar una pequeña modificación (consulte la ayuda en la pantalla de [bajar pedidos](#)). Hay que tener en cuenta que sólo se descargarán correctamente los pedidos hechos después de aplicar estas modificaciones.

**Varias tarifas.** Si instala alguna contribución que permita tener varias tarifas distintas en osCommerce y aplicarlas en función del cliente, zona, etc. **Debe indicar aquí los campos del archivo de productos que contendrán los distintos precios** (tarifas) definidos en QFACWIN.

- Por ejemplo: products\_price\_2, products\_price\_3, etc.
- El proceso de Actualizar la tienda, llenara estos campos con la tarifa correspondiente del artículo de QFACWIN.
- El proceso de importación de datos de osCommerce a QFACWIN, importara los precios existentes en los campos o indicados a la tarifa correspondiente en el artículo de QFACWIN.

**Pulsar el botón Grabar para guardar los cambios de configuración.**

Una vez configurados los parámetros de la integración con osCommerce, ya puede importar los datos de la tienda, recoger los pedidos y actualizarla con los datos de QFACWIN.

La primera vez que se ejecute cualquiera de estos procesos, el programa instalará automáticamente los ajustes necesarios para la integración de las bases de datos del software de gestión QFACWIN con la tienda de osCommerce.

### **Módulo para la contribución SPPC.**

Para la contribución SPPC, el funcionamiento es el siguiente:

- En la pestaña General, en el campo Tarifa Internet, se pone la tarifa que corresponde al grupo de clientes 0 (Retail) de osCommerce que es el que se mantiene por defecto al instalar la contribución SPPC en la tienda.
- En la pestaña contribuciones, marcar el campo "Contribución SPPC instalada". Al marcar el campo, se llenan por defecto (si estaban vacíos) los campos "Archivo donde se guarda el NIF" y "nombre del campo con el nif". La contribución SPPC crea un campo en clientes para el NIF. Para recogerlo tiene que tener el campo "Archivo dónde se guarda el NIF" = clientes y el campo "nombre del campo con el nif" = entry\_company\_tax\_id
- En la pestaña contribuciones tiene que indicar la equivalencia entre las tarifas de QFACWIN y los grupos de clientes en osCommerce. Para ver los códigos de los grupos de clientes que asigna osCommerce, apriete el botón "informe de configuración" de la pestaña general.

Por ejemplo: si la tarifa general para todos los clientes es la tarifa 1 de QFACWIN, la de los distribuidores es la

tarifa 4 de qfacwin y la de los "super distribuidores" es la tarifa 5 de QFACWIN, en el administrador de osCommerce-> Clientes-> grupos de clientes tiene que tener tres grupos:

Retail (código 0 de oscommerce)

Distribuidores (código 1 de oscommerce)

Superdistribuidores (código 2 de oscommerce)

en QFACWIN -> osCommerce configurar tiene que indicar:

Pestaña General: Tarifa Internet = 1

Pestaña contribuciones tiene que indicar la equivalencia:

Tarifa 4 = grupo de clientes 1

Tarifa 5 = grupo de clientes 2

Los grupos de clientes se añaden desde el administrador de osCommerce> Clientes-> grupos de clientes y a los clientes les tiene que asignar manualmente el grupo al que pertenecen también desde el administrador de osCommerce-> Clientes-> editar, ya que los datos de los clientes bajan al QFACWIN, pero no "suben" a osCommerce.

---

#### **Temas relacionados:**

[Video-tutoriales: vídeos osCommerce](#)

[Actualizar tienda](#)

[Recoger pedidos](#)

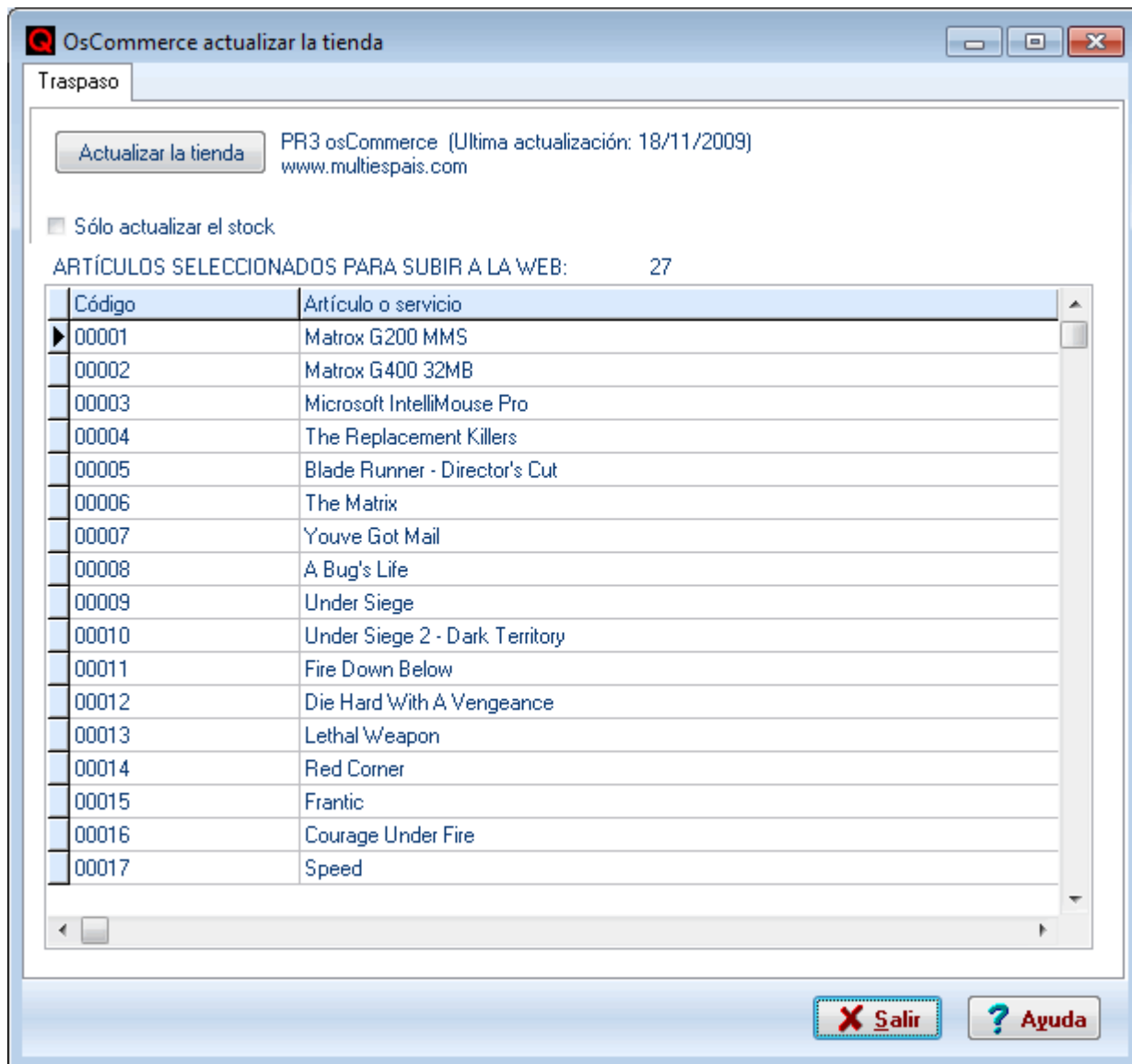
[Importar datos de osCommerce a QFACWIN](#)

## Actualizar la tienda virtual de OsCommerce

[Video-tutoriales: vídeos osCommerce](#)

El menú actualizar la tienda de osCommerce traspasa todos los artículos y categorías del software de gestión QFACWIN a la tienda virtual osCommerce. Para ello selecciona todos los artículos marcados para incorporar a la tienda (con la casilla Internet activada) y actualiza automáticamente la tienda virtual de osCommerce con estos datos. Los artículos que no tengan la marca de Internet puesta no se traspasan a la Tienda de osCommerce, aunque puede utilizarlos para facturar desde el programa.

Si lleva control de stock en osCommerce puede actualizar únicamente el stock sin actualizar el resto de datos de los artículos marcando la casilla **Sólo actualizar el stock**. Se actualizará el stock en osCommerce con las unidades indicadas en QFACWIN.



Cada vez que se ejecuta este proceso se borran todos los artículos de la tienda y se traspasan todos los artículos que estén seleccionados para Internet.

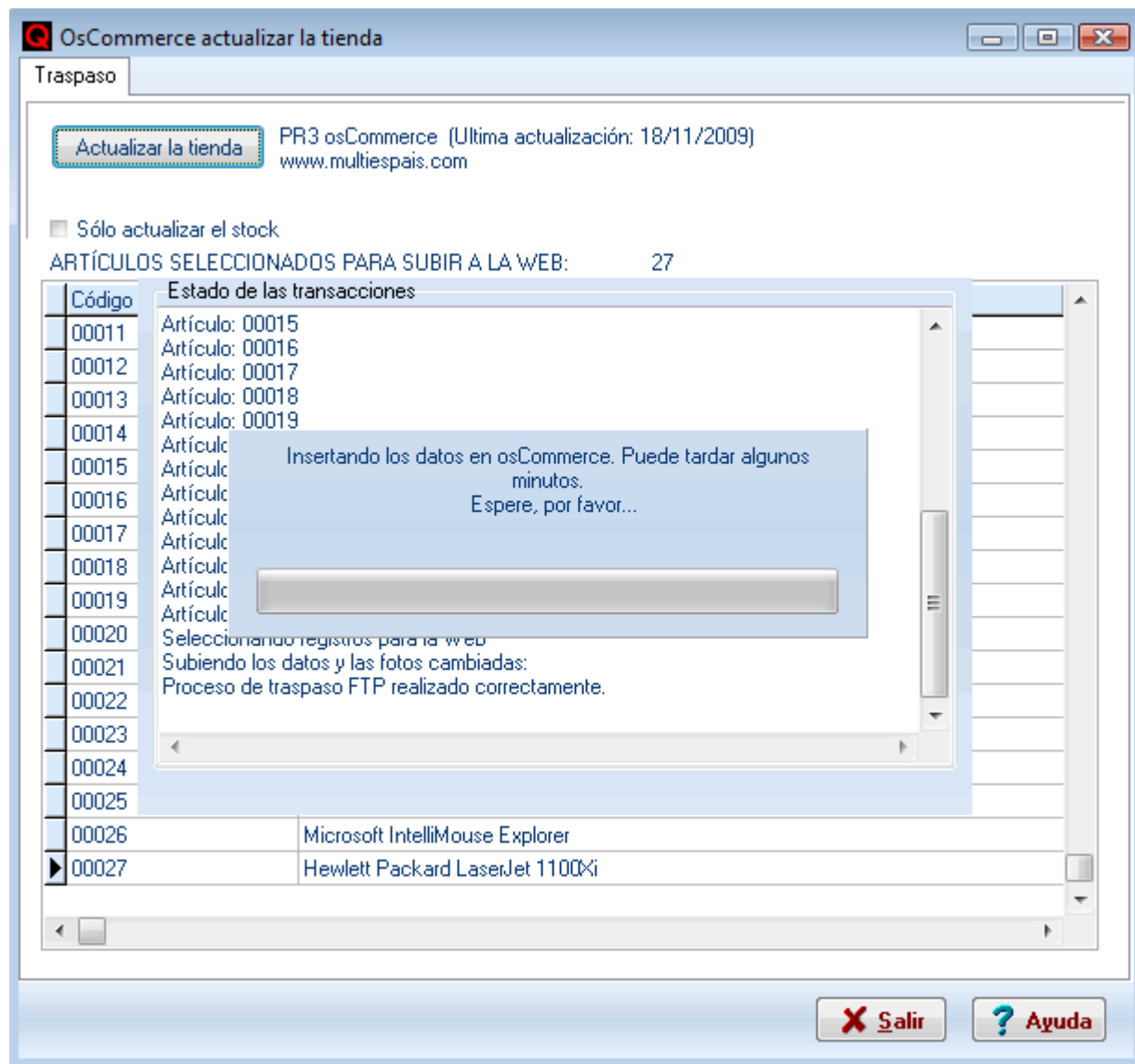
Debe ejecutar este proceso cada vez que cambien precios, añada artículos o modifique datos que afecten a la tienda como descripciones, etc.

Dado que el proceso de traspaso afecta a la mayoría de archivos de la tienda, **es sumamente importante disponer de copias de seguridad periódicas de la misma**. Por ello, antes de empezar el traspaso, el programa le pedirá si quiere hacer copias y en caso afirmativo le llevará a la utilidad de backup de osCommerce. Si ya dispone de la copia pulse NO para iniciar el proceso de actualización o Cancelar para salir de la pantalla.

La actualización de la tienda se realiza en dos fases:

**1. Subida de los archivos de datos e imágenes** (fotos de los artículos). El proceso de traspaso genera la información de los artículos y categorías a traspasar y lo sube a la tienda junto con los archivos de imágenes de los artículos y categorías. Puede configurarse para que sólo suba los archivos de imágenes cambiados desde

la fecha de la última actualización con lo que el traspaso se realiza más rápidamente.



Este proceso no borra los archivos de imágenes existentes. Si se quiere limpiar completamente la tienda antes de actualizar deben borrarse los archivos de imágenes manualmente mediante FTP.

**2. Incorporación de los datos a la tienda de osCommerce.** Es importante entender la forma en que se efectúa la incorporación de datos para saber qué datos introducidos en osCommerce se conservan y qué datos se actualizan con los existentes en el programa de facturación.

- La tienda se llena **sólo** con las categorías y productos seleccionados en el programa de facturación. Se borran todas las categorías y artículos existentes por lo que **no deben añadirse categorías ni productos directamente en osCommerce**. Pueden modificarse cambiando datos que no suban del programa de facturación.
- **Se mantienen los datos relacionados con categorías y artículos ya existentes que no estén en los archivos del software de gestión QFACWIN:** estadísticas de visitas y ventas, notas de clientes, avisos a clientes al modificar los productos, atributos de productos, descripciones en múltiples idiomas, etc. Para ello el programa hace una copia de los archivos que contienen este tipo de información y la incorpora a los nuevos datos. En el mantenimiento de artículos de QFACWIN (archivos->artículos) encontrará un **botón que abre directamente en osCommerce la edición del artículo seleccionado**, lo que le permite actualizar fácilmente los datos que no existan en el programa de facturación.
- En el caso de las **imágenes de varios tamaños en osCmax:** Al subir las fotos, se suben las fotos grandes y hay que llamar al proceso de osCmax que genera las fotos pequeñas y las medianas. Si el equipo tiene el navegador abierto y está logado al admin de osCommerce, QFACWIN inicia automáticamente el proceso. En caso contrario se tienen que generar manualmente desde el mismo admin de osCommerce: Herramientas-> Administrador de Imágenes -> Regenerar Perdidas.

En concreto suben los siguientes datos:

## Categorías:

1. Se borran todas las categorías existentes.
2. Se añaden todas las categorías del software de gestión QFACWIN con los siguientes datos: Código categoría, código categoría a la que pertenece (padre), foto, descripción en idioma 1, descripción en segundo idioma (si se indica la correspondencia en configurar)
3. Si la categoría existía anteriormente en osCommerce, se recuperan todos los datos que tenía (descripciones en otros idiomas, y cualquier otro dato de contribuciones, etc.)

## Productos :

1. Se borran todos los artículos existentes
2. Se añaden todos los artículos seleccionados en el software de gestión QFACWIN (con campo Internet activado)



con los siguientes datos: descripciones en idioma 1, descripciones en segundo idioma (si se indica la correspondencia en configurar), foto del producto, otras fotos (si se han indicado en configuración), stock actual, unidades de venta mínima, precio de venta, precios de venta de varias tarifas (si se han indicado en configuración), peso, orden de aparición, tipo de impuesto (según correspondencias de configuración), fecha de última modificación, precio de oferta (si tiene), categoría a la que pertenece, modelo.

Las descripciones largas no subirán si así se ha indicado en [configuración](#) (en este caso se mantendrán las existentes en osCommerce)

- Si el producto existía anteriormente en osCommerce, se recuperan todos los datos que tenía (estado del producto, descripciones en otros idiomas, fecha de alta, otras categorías a las que pertenece, reviews del producto y cualquier otro dato de contribuciones, etc.)

**Los datos sólo se conservan si el producto está seleccionado para Internet en QFACWIN.** Por ejemplo si tenemos el producto A en la tienda y quitamos la marca de Internet, de forma que cuando realizamos el traspaso no queda seleccionado, el artículo y todos sus datos se borrarán de la tienda. Si posteriormente volvemos a marcarlo, el producto quedará como si fuera un producto nuevo (si tenía otros datos relacionados ya no se podrán recuperar).

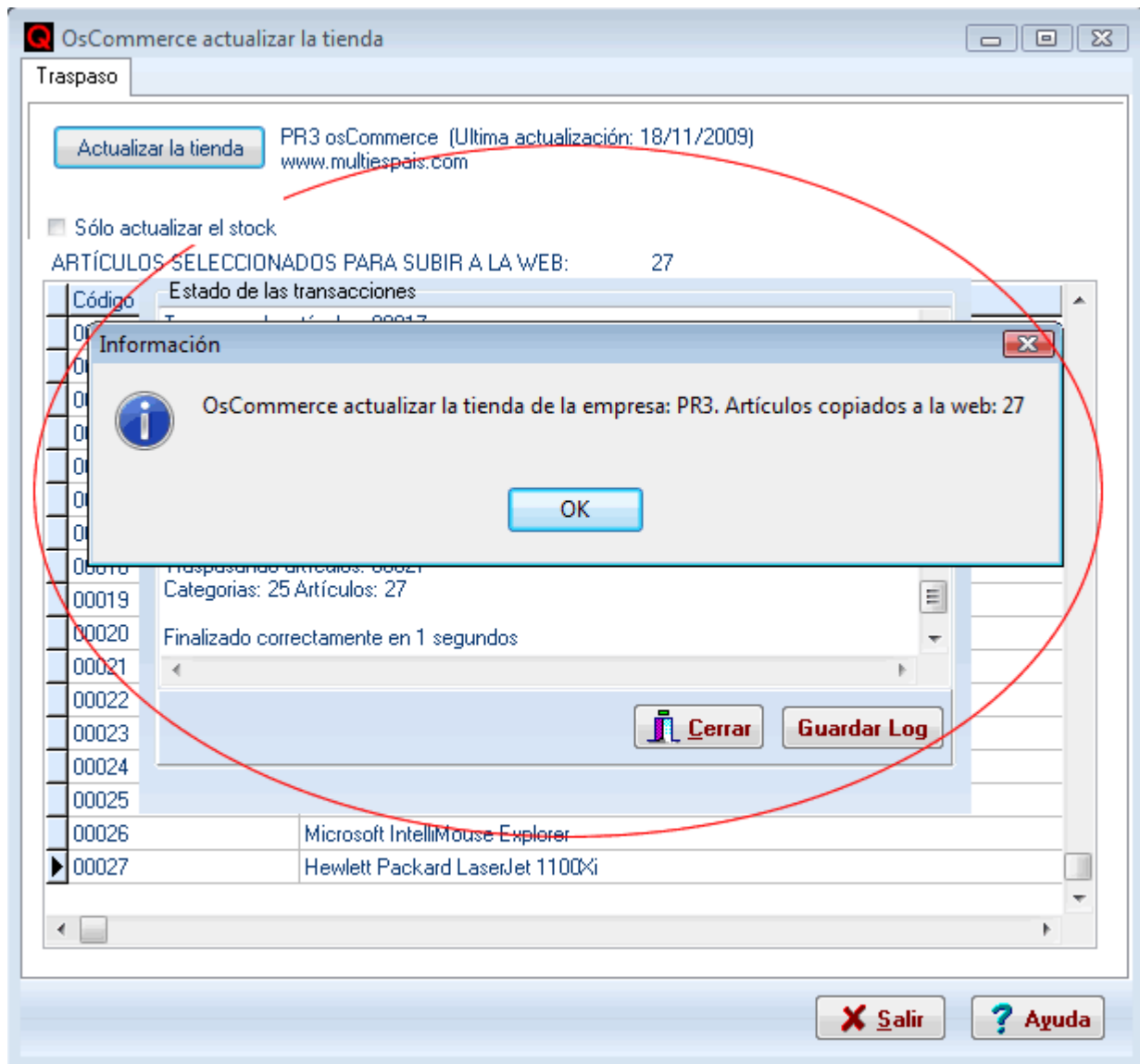
Por ello, **sólo debe quitar la marca de Internet en QFACWIN a los productos que ya no existan o a los que ya no vaya a comercializar en la tienda de osCommerce.** Si no está seguro de ello es mejor que los desactive desde el panel de administración de osCommerce **marcando el Estado del producto como Agotado.** Cuando se sube un producto que ya existía en osCommerce, se mantiene el estado que tenía puesto que en QFACWIN no existe este campo.

Todo el proceso de traspaso desde el software de facturación QFACWIN a la tienda de osCommerce se realiza automáticamente pulsando el botón Actualizar la tienda en la pantalla de traspaso a osCommerce.

En función de las fotos y artículos a subir, el proceso puede tardar varios minutos. Si se cancela el proceso en mitad de la ejecución, al volver a ejecutar el traspaso, se iniciará el proceso de recuperación automática de las copias que volverá a dejar la base de datos como estaba. Vea Problemas durante el traspaso.



El programa genera un log informativo de todos los sucesos que van ocurriendo al traspasar. Compruebe que todo es correcto. Puede guardar el log e imprimirlo para revisarlo detenidamente si hay incidencias.



### PROBLEMAS DURANTE EL TRASPASO:

Dado que el proceso de traspaso afecta a la mayoría de archivos de la tienda, **es sumamente importante disponer de copias de seguridad periódicas de la tienda de osCommerce.**

Al realizar el proceso de traspaso, **el programa establece puntos de restauración automáticos. Si por alguna razón (problemas de conexión, errores de configuración, etc) se interrumpe el proceso de traspaso, al volver a ejecutarlo, el programa detecta la finalización anómala del proceso anterior y restaura automáticamente la base de datos,** dejándola igual que antes de iniciar el proceso anómalo.

Si el proceso de traspaso no finaliza correctamente debe procederse de la siguiente manera:

- Compruebe en el log de actualización para determinar la causa del problema. Si se trata de un error de configuración, corríjalo.
- Vuelva a ejecutar el proceso que restaurará automáticamente la base de datos y reintentará el traspaso.

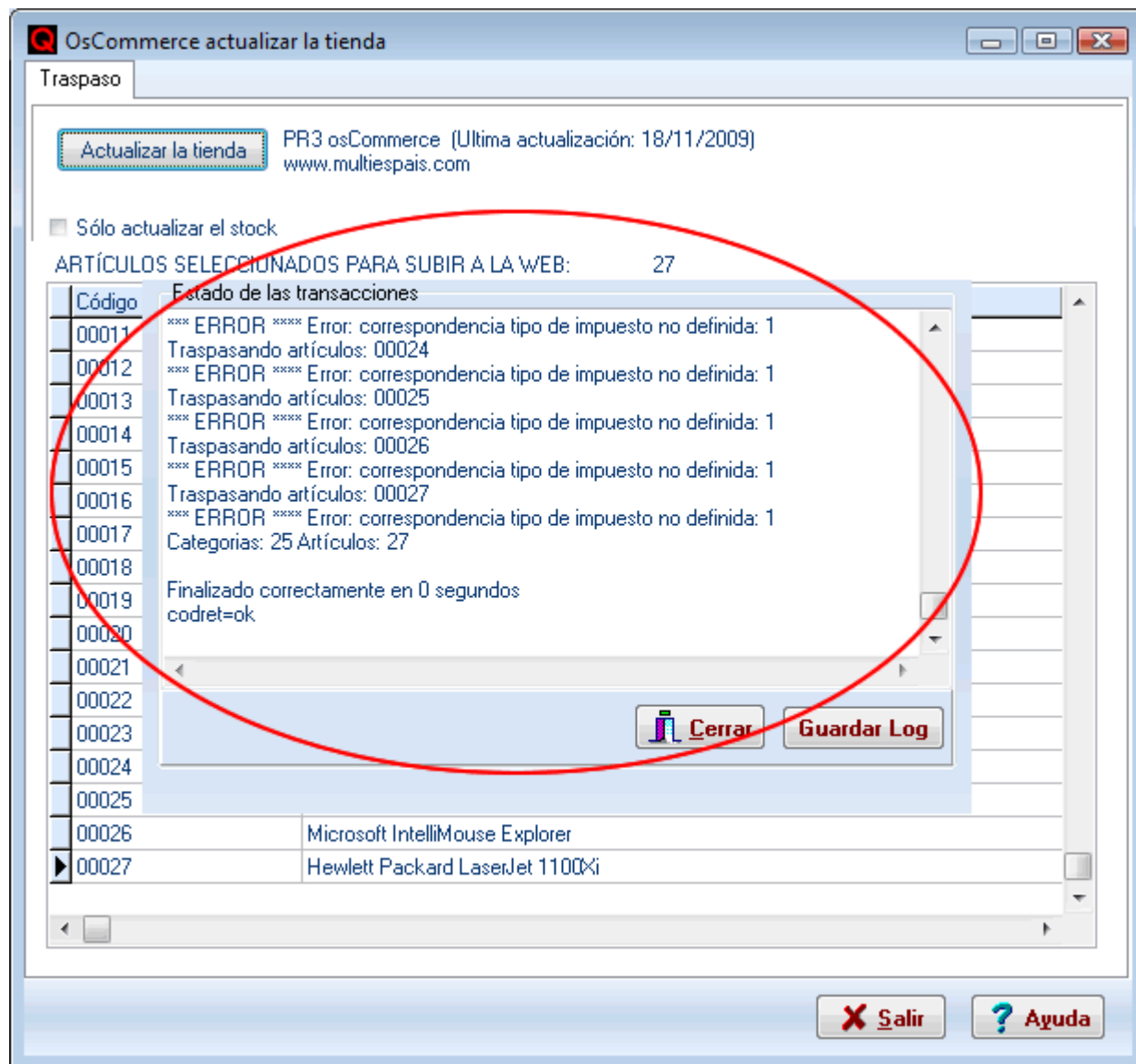
### Error: JPEG error #42

Este error se produce al traspasar categorías o artículos a la tienda virtual osCommerce cuando la foto está truncada (ocupa 0 bytes) debido generalmente a un error al descargar la foto de Internet. Para arreglar este error hay que modificar el artículo o categoría y ponerle una foto correcta.

### Errores de correspondencia entre impuestos:

Si el artículo en el software de gestión QFACWIN tiene un tipo de impuesto y no se ha definido la correspondencia con los de osCommerce en configuración aparecerá un error del tipo:

\*\*\* ERROR \*\*\*\* Error: correspondencia tipo de impuesto no definida: x



En este caso, defina la correspondencia o cambie el tipo de impuesto del artículo y vuelva a ejecutar el traspaso.

#### Temas relacionados:

[Video-tutoriales: vídeos osCommerce](#)

[Recoger pedidos](#)

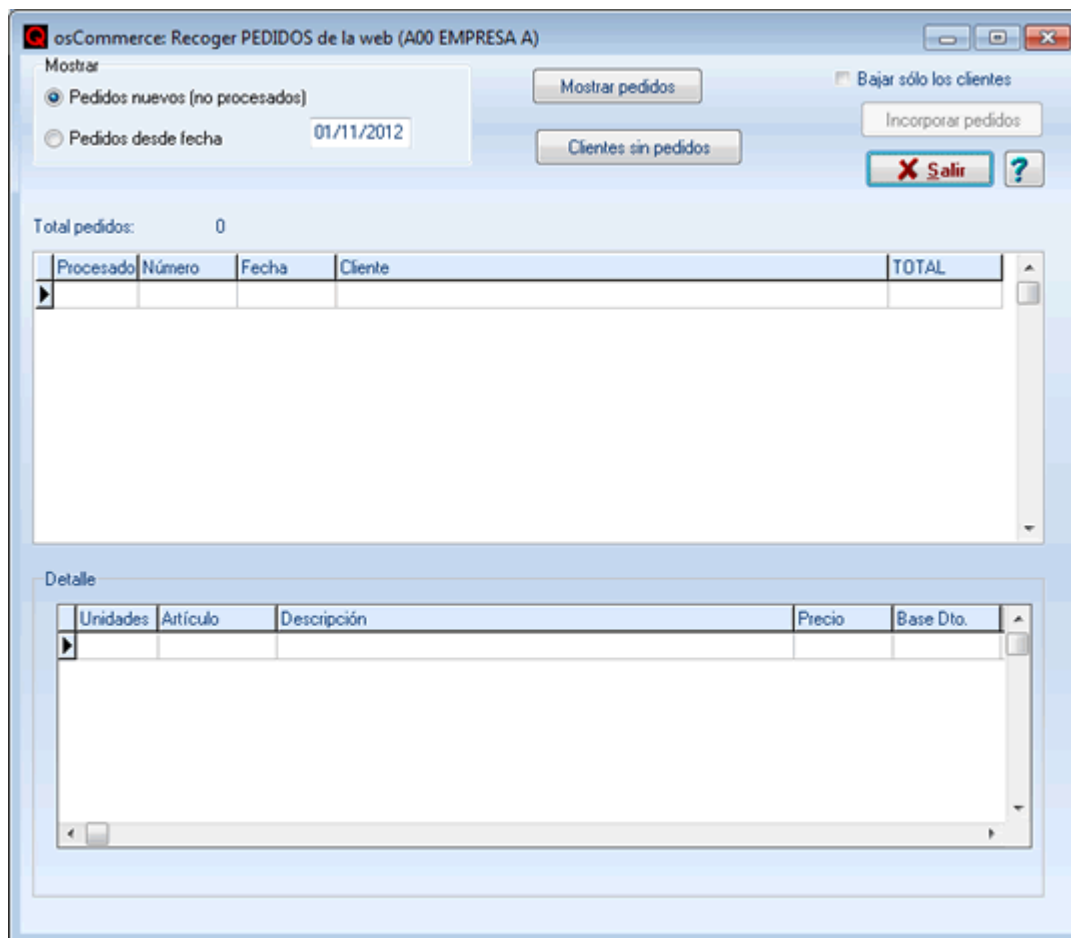
[Importar datos de osCommerce a QFACWIN](#)

[Configurar integración con OsCommerce](#)

## Recoger pedidos de OsCommerce

[Video-tutoriales: vídeos osCommerce](#)

Este proceso recoge los datos de los clientes y sus pedidos incorporándolos automáticamente a los archivos del software de gestión QFACWIN. Si marca la casilla de validación **Bajar solo los clientes**, el programa le permite bajar los clientes o usuarios que tengan pedidos en la web sin bajar los pedidos. El botón **Cientes sin pedidos** permite bajar los clientes registrados que no han realizado pedidos.

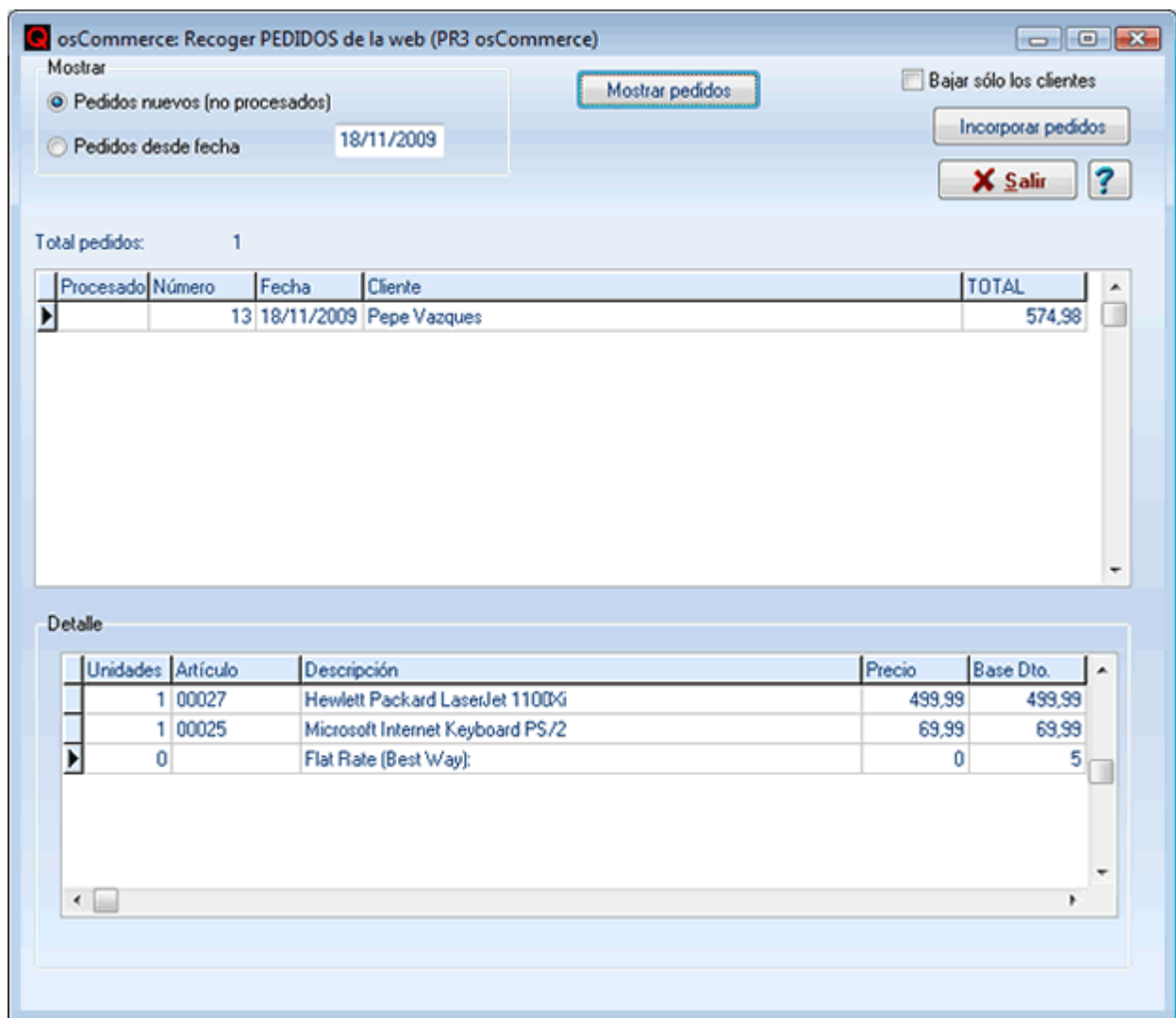


El programa marca los pedidos procesados (ya bajados) de forma que se pueden seleccionar para recoger sólo los pedidos pendientes de procesar.

También puede seleccionar los pedidos a bajar por fecha y en este caso se bajaran todos los seleccionados se hayan bajado o no.

Si su tienda ya contiene datos, el proceso de instalación marca todos los pedidos como bajados ya que es posible que tenga pedidos antiguos almacenados en la tienda que no quiera descargar en el ejercicio actual. Si quiere bajarlos todos deberá seleccionarlos por fecha.

Seleccione los pedidos a mostrar (pendientes o desde fecha) y pulse mostrar pedidos. El programa procesará los pedidos existentes en su tienda y mostrará los solicitados. Una vez mostrados, se activa el botón de incorporar pedidos.



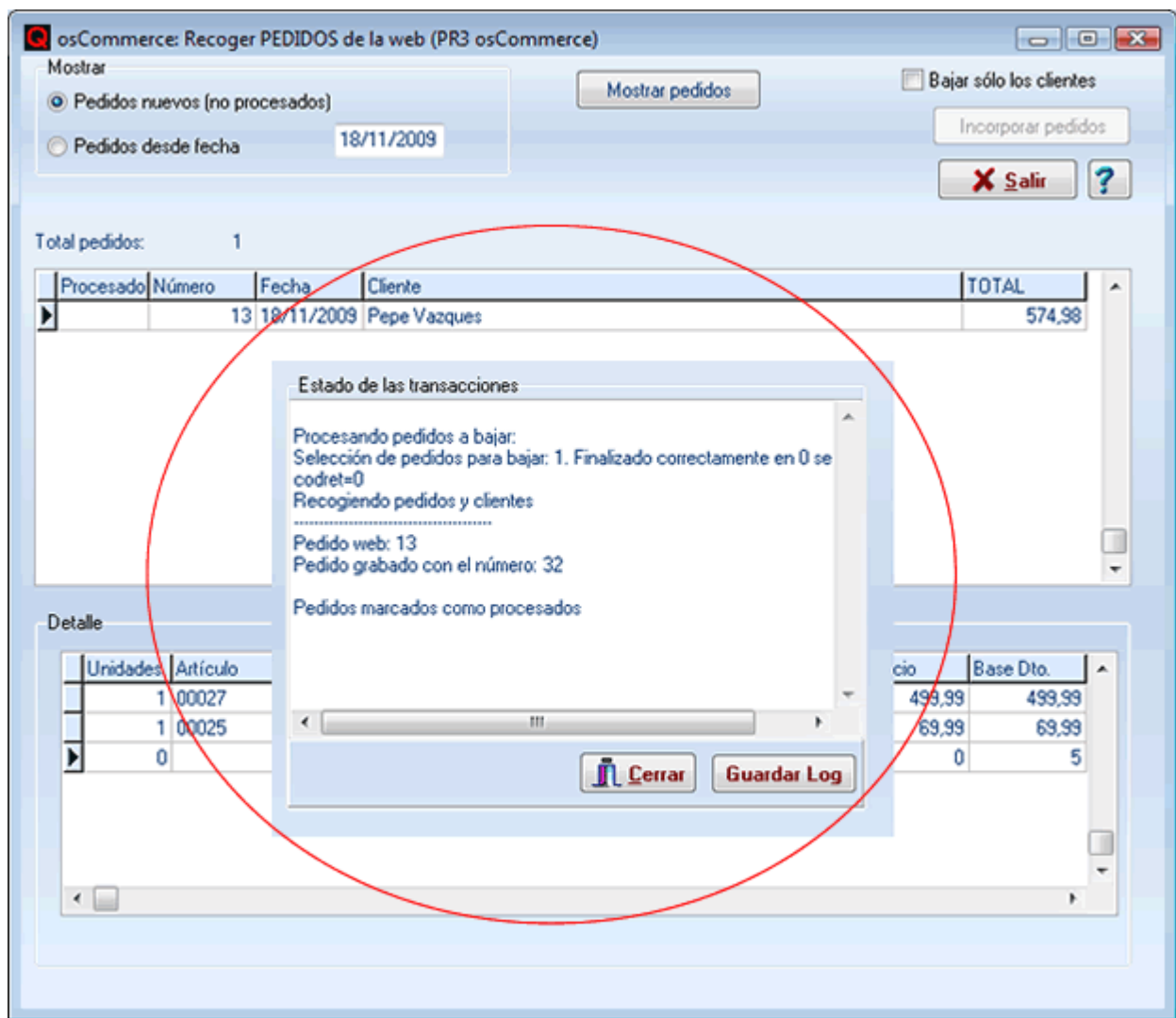
Empiece la incorporación pulsando el botón incorporar pedidos.

El proceso de incorporación realiza las siguientes tareas:

- Comprueba que el cliente exista por NIF o en su defecto por e-mail. Si el cliente no existe se añade al archivo de clientes. Si ya existe se modifica actualizando los siguientes datos:
  - e-mail, teléfono y fax si los campos se han llenado en el pedido y son distintos (los antiguos se graban en la pestaña Notas).
  - llena el número de la tarjeta si es diferente y se ha indicado una nueva (los números antiguos se graban en la pestaña Notas).
  - compara las direcciones de facturación y envío con las del cliente. Si no las encuentra las añade.

Se inserta el pedido en el archivo de pedidos, dejándolo listo para traspasar a albaranes o facturas.

El programa recalcula el pedido y comprueba que coincida con el total del pedido emitido en la tienda. En caso de que no coincidan, se avisa en el log de la diferencia. Esta puede ser debida a redondeos en cálculos con muchos decimales, a la no aplicación del IVA en gastos de transporte debido a que se hayan configurado como suplidos, debido a que el cliente existente tenga o no la casilla de exento de iva marcada, etc. Guarde y revise el log para determinar y corregir las causas del descuadre.



Una vez incorporados, los pedidos se marcan como traspasados.

Durante el proceso de incorporación, se van escribiendo en un log todos los detalles del mismo. Para configurar que el programa le avise interactivamente con un mensaje para cada detalle relevante conforme se vayan procesando, marque la casilla Mensajes interactivos al bajar los pedidos en la pestaña general de [configuración](#).

**IMPORTANTE: Adaptaciones para descargar pedidos con atributos de osCommerce y ZenCart. Adaptación para grabar las anotaciones iniciales del cliente en ZenCart.**

**- Adaptación para descargar pedidos con atributos de osCommerce**

OsCommerce sólo guarda las descripciones de las propiedades y atributos en el pedido pero no sus códigos con lo que al descargar pedidos, se hace muy difícil determinar exactamente las propiedades de los artículos del pedido. Ya que hay que buscarlos por la descripción y podría confundirse con otra propiedad.

**Para solventar esto y que las propiedades de los pedidos puedan bajarse correctamente hay que incorporar una pequeña modificación en el archivo checkout\_process.php de la carpeta principal de osCommerce.** Si se utiliza pago por PayPal, hay que hacer la misma modificación en paypal\_standard.php y en general en todos los scripts de pago que sustituyan a checkout\_process.php. **Sólo se descargarán correctamente los pedidos hechos después de aplicar estas modificaciones.**

Buscar (aproximadamente por la línea 215):

```
if (DOWNLOAD_ENABLED == 'true') {
$attributes_query = "select pop.products_options_name, poval.products_options_values_name,
pa.options_values_price, pa.price_prefix, pad.products_attributes_maxdays, pad.products_attributes_maxcount
, pad.products_attributes_filename
from " . TABLE_PRODUCTS_OPTIONS . " pop, " . TABLE_PRODUCTS_OPTIONS_VALUES . " poval, " .
TABLE_PRODUCTS_ATTRIBUTES . " pa
```

y sustituirlo por:

```
// qfacwin attributtes
if (DOWNLOAD_ENABLED == 'true') {
$attributes_query = "select popt.products_options_name, poval.products_options_values_name,
pa.options_values_price, pa.price_prefix, pad.products_attributes_maxdays, pad.products_attributes_maxcount
, pad.products_attributes_filename, pa.products_attributes_id
from " . TABLE_PRODUCTS_OPTIONS . " popt, " . TABLE_PRODUCTS_OPTIONS_VALUES . " poval, " .
TABLE_PRODUCTS_ATTRIBUTES . " pa
```

Buscar (aproximadamente por la línea 220):

```
$attributes = tep_db_query("select popt.products_options_name, poval.products_options_values_name,
pa.options_values_price, pa.price_prefix from " . TABLE_PRODUCTS_OPTIONS . " popt, " .
TABLE_PRODUCTS_OPTIONS_VALUES . " poval, " . TABLE_PRODUCTS_ATTRIBUTES . " pa where pa.products_id
= " . $order->products[$i]['id'] . " and pa.options_id = " . $order->products[$i]['attributes'][$j]['option_id'] . "
and pa.options_id = popt.products_options_id and pa.options_values_id = " .
$order->products[$i]['attributes'][$j]['value_id'] . " and pa.options_values_id =
poval.products_options_values_id and popt.language_id = " . $languages_id . " and poval.language_id = " .
$languages_id . """); */
```

y sustituirlo por:

```
// qfacwin attributtes
$attributes = tep_db_query("select popt.products_options_name, poval.products_options_values_name,
pa.options_values_price, pa.price_prefix, pa.products_attributes_id from " . TABLE_PRODUCTS_OPTIONS . "
popt, " . TABLE_PRODUCTS_OPTIONS_VALUES . " poval, " . TABLE_PRODUCTS_ATTRIBUTES . " pa where
pa.products_id = " . $order->products[$i]['id'] . " and pa.options_id = " .
$order->products[$i]['attributes'][$j]['option_id'] . " and pa.options_id = popt.products_options_id and
pa.options_values_id = " . $order->products[$i]['attributes'][$j]['value_id'] . " and pa.options_values_id =
poval.products_options_values_id and popt.language_id = " . $languages_id . " and poval.language_id = " .
$languages_id . """);
//eof qfacwin attributes
```

y unas líneas más abajo:

Buscar:

```
$sql_data_array = array('orders_id' => $insert_id,
'orders_products_id' => $order_products_id,
'products_options' => $attributes_values['products_options_name'],
'products_options_values' => $attributes_values['products_options_values_name'],
'options_values_price' => $attributes_values['options_values_price'],
'price_prefix' => $attributes_values['price_prefix']);
```

y sustituirlo por:

```
$sql_data_array = array('orders_id' => $insert_id,
'orders_products_id' => $order_products_id,
'products_options' => $attributes_values['products_options_name'],
'products_options_values' => $attributes_values['products_options_values_name'],
'options_values_price' => $attributes_values['options_values_price'],
// qfacwin attributtes
'NIDATRIB' => $attributes_values['products_attributes_id'],
//eof qfacwin attributes
'price_prefix' => $attributes_values['price_prefix']);
```

Con estos cambios, se guardan los códigos de los atributos en el pedido con lo que se consigue una identificación exacta de los atributos en el momento de descargar los pedidos.

Hay que tener en cuenta que **sólo se descargarán correctamente los pedidos hechos después de aplicar estas modificaciones.**

### - Contribución Grid Attributes:

Esta contribución permite trabajar con los atributos en modo tabla (uno o dos atributos por artículo) poniendo el primer atributo como fila y el segundo como columnas. Además implementa el control de stock y los incrementos de precios.

Si tiene instalada esta contribución, hay que marcarlo en la pestaña contribuciones del menú web-> osCommerce configurar. Hay que tener en cuenta que **sólo se descargarán correctamente los pedidos hechos después de aplicar estas modificaciones.**

Para poder bajar correctamente los pedidos a esta contribución hay que hacer las siguientes modificaciones en

el archivo checkout\_process.php de la tienda

Buscar (aproximadamente linea 177

```
// Update products_ordered (for bestsellers list)
tep_db_query("update " . TABLE_PRODUCTS . " set products_ordered = products_ordered + " . sprintf('%d',
$order->products[$i]['qty']) . " where products_id = " . tep_get_prid($order->products[$i]['id']) . """);
$sql_data_array = array('orders_id' => $insert_id,
'products_id' => tep_get_prid($order->products[$i]['id']),
'products_model' => $order->products[$i]['model'],
'products_name' => $order->products[$i]['name'],
$sql_data_array = array('orders_id' => $insert_id,
'products_id' => tep_get_prid($order->products[$i]['id']),
'products_model' => $order->products[$i]['model'],
'products_name' => $order->products[$i]['name'],
'products_price' => $order->products[$i]['price'],
'final_price' => $order->products[$i]['final_price'],
'products_tax' => $order->products[$i]['tax'],
'products_quantity' => $order->products[$i]['qty']);
tep_db_perform(TABLE_ORDERS_PRODUCTS, $sql_data_array);
$order_products_id = tep_db_insert_id();
```

y sustituirlo por:

```
// Update products_ordered (for bestsellers list)
tep_db_query("update " . TABLE_PRODUCTS . " set products_ordered = products_ordered + " . sprintf('%d',
$order->products[$i]['qty']) . " where products_id = " . tep_get_prid($order->products[$i]['id']) . """);
```

**//qfacwin grid attributes**

```
$qgrid_query = tep_db_query("select v.CCODIVAL as CCODIVAL1, v.products_options_values_name as cnomval1, v2.CCODIVAL as CCODIVAL2, v2.products_options_values_name as cnomval2 from products_grid pg left join products_options_values v on (v.products_options_values_id = pg.row_options_value_id and v.language_id = ". $languages_id . ") left join products_options_values v2 on (v2.products_options_values_id = pg.col_options_value_id and v2.language_id = ". $languages_id . ") where products_grid_id = " . tep_get_grid($order->products[$i]['id']) ); $qgrid = tep_db_fetch_array($qgrid_query); $qprop_query = tep_db_query("select p1.CCODIPROP as CCODIPROP1, p1.products_options_name as cnomprop1, p2.CCODIPROP as CCODIPROP2, p2.products_options_name as cnomprop2 from products_grid_row_col g left join products_options p1 on (p1.products_options_id = row_head_id and p1.language_id = ". $languages_id . ") left join products_options p2 on (p2.products_options_id = col_head_id and p2.language_id = ". $languages_id . ") where products_id = " . tep_get_prid($order->products[$i]['id']) ); $qprop = tep_db_fetch_array($qprop_query); //end qfacwin grig attributes
```

```
$sql_data_array = array('orders_id' => $insert_id,
'products_id' => tep_get_prid($order->products[$i]['id']),
'products_model' => $order->products[$i]['model'],
'products_name' => $order->products[$i]['name'],
'products_price' => $order->products[$i]['price'],
'final_price' => $order->products[$i]['final_price'],
'products_tax' => $order->products[$i]['tax'],
```

**//qfacwin grig attributes**

```
'CCODIVAL1' => $qgrid['CCODIVAL1'],
'CCODIPROP1' => $qprop['CCODIPROP1'],
'CPROP1' => trim ( $qprop["cnomprop1"] ) . ': ' . trim ( $qgrid["cnomval1"] ),
'CCODIVAL2' => $qgrid['CCODIVAL2'],
'CCODIPROP2' => $qprop['CCODIPROP2'],
'CPROP2' => trim ( $qprop["cnomprop2"] ) . ': ' . trim ( $qgrid["cnomval2"] ),
//end qfacwin grig attributes
```

```
'products_quantity' => $order->products[$i]['qty']);
tep_db_perform(TABLE_ORDERS_PRODUCTS, $sql_data_array);
$order_products_id = tep_db_insert_id();
```



## - Adaptación para descargar pedidos con atributos de ZenCart

ZenCart tampoco guarda los códigos de atributos en el con lo que al descargar pedidos, se hace muy difícil determinar exactamente las propiedades de los artículos del pedido, ya que hay que buscarlos por la descripción y podría confundirse con otra propiedad.

Para solventar esto y que las propiedades de los pedidos puedan bajarse correctamente hay que incorporar una pequeña modificación en el archivo carpeta /includes/classes/order.php :

Buscar (línea 771 aprox):

```
$attributes_query = "select popt.products_options_name, poval.products_options_values_name,
pa.options_values_price, pa.price_prefix,
pa.product_attribute_is_free, pa.products_attributes_weight, pa.products_attributes_weight_prefix,
pa.attributes_discounted, pa.attributes_price_base_included, pa.attributes_price_onetime,
pa.attributes_price_factor, pa.attributes_price_factor_offset,
pa.attributes_price_factor_onetime, pa.attributes_price_factor_onetime_offset,
pa.attributes_qty_prices, pa.attributes_qty_prices_onetime,
pa.attributes_price_words, pa.attributes_price_words_free,
pa.attributes_price_letters, pa.attributes_price_letters_free,
pad.products_attributes_maxdays, pad.products_attributes_maxcount, pad.products_attributes_filename
from " . TABLE_PRODUCTS_OPTIONS . " popt, " . TABLE_PRODUCTS_OPTIONS_VALUES . " poval, " .
TABLE_PRODUCTS_ATTRIBUTES . " pa
left join " . TABLE_PRODUCTS_ATTRIBUTES_DOWNLOAD . " pad
on pa.products_attributes_id=pad.products_attributes_id
where pa.products_id = " . zen_db_input($this->products[$i]['id']) . "
and pa.options_id = " . $this->products[$i]['attributes'][$j]['option_id'] . "
and pa.options_id = popt.products_options_id
and pa.options_values_id = " . $this->products[$i]['attributes'][$j]['value_id'] . "
and pa.options_values_id = poval.products_options_values_id
and popt.language_id = " . $_SESSION['languages_id'] . "
and poval.language_id = " . $_SESSION['languages_id'] . """;
```

y sustituirlo por:

```
$attributes_query = "select popt.products_options_name, poval.products_options_values_name,
pa.options_values_price, pa.price_prefix,
pa.products_attributes_id ,
pa.product_attribute_is_free, pa.products_attributes_weight, pa.products_attributes_weight_prefix,
pa.attributes_discounted, pa.attributes_price_base_included, pa.attributes_price_onetime,
pa.attributes_price_factor, pa.attributes_price_factor_offset,
pa.attributes_price_factor_onetime, pa.attributes_price_factor_onetime_offset,
pa.attributes_qty_prices, pa.attributes_qty_prices_onetime,
pa.attributes_price_words, pa.attributes_price_words_free,
pa.attributes_price_letters, pa.attributes_price_letters_free,
pad.products_attributes_maxdays, pad.products_attributes_maxcount, pad.products_attributes_filename
from " . TABLE_PRODUCTS_OPTIONS . " popt, " . TABLE_PRODUCTS_OPTIONS_VALUES . " poval, " .
TABLE_PRODUCTS_ATTRIBUTES . " pa
left join " . TABLE_PRODUCTS_ATTRIBUTES_DOWNLOAD . " pad
on pa.products_attributes_id=pad.products_attributes_id
where pa.products_id = " . zen_db_input($this->products[$i]['id']) . "
and pa.options_id = " . $this->products[$i]['attributes'][$j]['option_id'] . "
and pa.options_id = popt.products_options_id
and pa.options_values_id = " . $this->products[$i]['attributes'][$j]['value_id'] . "
and pa.options_values_id = poval.products_options_values_id
and popt.language_id = " . $_SESSION['languages_id'] . "
and poval.language_id = " . $_SESSION['languages_id'] . """;
```

Buscar (tres líneas más abajo):

```
$attributes_values = $db->Execute("select popt.products_options_name, poval.products_options_values_name,
pa.options_values_price, pa.price_prefix,
pa.product_attribute_is_free, pa.products_attributes_weight, pa.products_attributes_weight_prefix,
pa.attributes_discounted, pa.attributes_price_base_included, pa.attributes_price_onetime,
```

```

pa.attributes_price_factor, pa.attributes_price_factor_offset,
pa.attributes_price_factor_onetime, pa.attributes_price_factor_onetime_offset,
pa.attributes_qty_prices, pa.attributes_qty_prices_onetime,
pa.attributes_price_words, pa.attributes_price_words_free,
pa.attributes_price_letters, pa.attributes_price_letters_free
from " . TABLE_PRODUCTS_OPTIONS . " popt, " . TABLE_PRODUCTS_OPTIONS_VALUES . " poval, " .
TABLE_PRODUCTS_ATTRIBUTES . " pa
where pa.products_id = "" . $this->products[$i]['id'] . "" and pa.options_id = "" .
(int)$this->products[$i]['attributes'][$j]['option_id'] . "" and pa.options_id = popt.products_options_id and
pa.options_values_id = "" . (int)$this->products[$i]['attributes'][$j]['value_id'] . "" and pa.options_values_id =
poval.products_options_values_id and popt.language_id = "" . $_SESSION['languages_id'] . "" and
poval.language_id = "" . $_SESSION['languages_id'] . """);

```

y sustituirlo por:

```

$attributes_values = $db->Execute("select popt.products_options_name, poval.products_options_values_name,
pa.options_values_price, pa.price_prefix,
pa.product_attribute_is_free, pa.products_attributes_weight, pa.products_attributes_weight_prefix,
pa.products_attributes_id ,
pa.attributes_discounted, pa.attributes_price_base_included, pa.attributes_price_onetime,
pa.attributes_price_factor, pa.attributes_price_factor_offset,
pa.attributes_price_factor_onetime, pa.attributes_price_factor_onetime_offset,
pa.attributes_qty_prices, pa.attributes_qty_prices_onetime,
pa.attributes_price_words, pa.attributes_price_words_free,
pa.attributes_price_letters, pa.attributes_price_letters_free
from " . TABLE_PRODUCTS_OPTIONS . " popt, " . TABLE_PRODUCTS_OPTIONS_VALUES . " poval, " .
TABLE_PRODUCTS_ATTRIBUTES . " pa
where pa.products_id = "" . $this->products[$i]['id'] . "" and pa.options_id = "" .
(int)$this->products[$i]['attributes'][$j]['option_id'] . "" and pa.options_id = popt.products_options_id and
pa.options_values_id = "" . (int)$this->products[$i]['attributes'][$j]['value_id'] . "" and pa.options_values_id =
poval.products_options_values_id and popt.language_id = "" . $_SESSION['languages_id'] . "" and
poval.language_id = "" . $_SESSION['languages_id'] . """);

```

Buscar (3 líneas más abajo):

```

$sql_data_array = array('orders_id' => $zf_insert_id,
'orders_products_id' => $order_products_id,
'products_options' => $attributes_values->fields['products_options_name'],
// 'products_options_values' => $attributes_values->fields['products_options_values_name'],
'products_options_values' => $this->products[$i]['attributes'][$j]['value'],
'options_values_price' => $attributes_values->fields['options_values_price'],
'price_prefix' => $attributes_values->fields['price_prefix'],
'product_attribute_is_free' => $attributes_values->fields['product_attribute_is_free'],
'products_attributes_weight' => $attributes_values->fields['products_attributes_weight'],
'products_attributes_weight_prefix' => $attributes_values->fields['products_attributes_weight_prefix'],
'attributes_discounted' => $attributes_values->fields['attributes_discounted'],
'attributes_price_base_included' => $attributes_values->fields['attributes_price_base_included'],
'attributes_price_onetime' => $attributes_values->fields['attributes_price_onetime'],
'attributes_price_factor' => $attributes_values->fields['attributes_price_factor'],
'attributes_price_factor_offset' => $attributes_values->fields['attributes_price_factor_offset'],
'attributes_price_factor_onetime' => $attributes_values->fields['attributes_price_factor_onetime'],
'attributes_price_factor_onetime_offset' =>
$attributes_values->fields['attributes_price_factor_onetime_offset'],
'attributes_qty_prices' => $attributes_values->fields['attributes_qty_prices'],
'attributes_qty_prices_onetime' => $attributes_values->fields['attributes_qty_prices_onetime'],
'attributes_price_words' => $attributes_values->fields['attributes_price_words'],
'attributes_price_words_free' => $attributes_values->fields['attributes_price_words_free'],
'attributes_price_letters' => $attributes_values->fields['attributes_price_letters'],
'attributes_price_letters_free' => $attributes_values->fields['attributes_price_letters_free'],
'products_options_id' => (int)$this->products[$i]['attributes'][$j]['option_id'],
'products_options_values_id' => (int)$this->products[$i]['attributes'][$j]['value_id'],
'products_prid' => $this->products[$i]['id']
);

```

y sustituirlo por:

```

$sql_data_array = array('orders_id' => $zf_insert_id,
'orders_products_id' => $order_products_id,
'products_options' => $attributes_values->fields['products_options_name'],

// 'products_options_values' => $attributes_values->fields['products_options_values_name'],
'products_options_values' => $this->products[$i]['attributes'][$j]['value'],
'options_values_price' => $attributes_values->fields['options_values_price'],
'price_prefix' => $attributes_values->fields['price_prefix'],
'product_attribute_is_free' => $attributes_values->fields['product_attribute_is_free'],
'products_attributes_weight' => $attributes_values->fields['products_attributes_weight'],
'products_attributes_weight_prefix' => $attributes_values->fields['products_attributes_weight_prefix'],
// qfacwin attributes
'NIDATRIB' => $attributes_values->fields['products_attributes_id'],
//eof qfacwin attributes
'attributes_discounted' => $attributes_values->fields['attributes_discounted'],
'attributes_price_base_included' => $attributes_values->fields['attributes_price_base_included'],
'attributes_price_onetime' => $attributes_values->fields['attributes_price_onetime'],
'attributes_price_factor' => $attributes_values->fields['attributes_price_factor'],
'attributes_price_factor_offset' => $attributes_values->fields['attributes_price_factor_offset'],
'attributes_price_factor_onetime' => $attributes_values->fields['attributes_price_factor_onetime'],
'attributes_price_factor_onetime_offset' =>
$attributes_values->fields['attributes_price_factor_onetime_offset'],
'attributes_qty_prices' => $attributes_values->fields['attributes_qty_prices'],
'attributes_qty_prices_onetime' => $attributes_values->fields['attributes_qty_prices_onetime'],
'attributes_price_words' => $attributes_values->fields['attributes_price_words'],
'attributes_price_words_free' => $attributes_values->fields['attributes_price_words_free'],
'attributes_price_letters' => $attributes_values->fields['attributes_price_letters'],
'attributes_price_letters_free' => $attributes_values->fields['attributes_price_letters_free'],
'products_options_id' => (int)$this->products[$i]['attributes'][$j]['option_id'],
'products_options_values_id' => (int)$this->products[$i]['attributes'][$j]['value_id'],
'products_prid' => $this->products[$i]['id']
);

```

Con estos cambios, se guardan los códigos de los atributos en el pedido con lo que se consigue una identificación exacta de los atributos en el momento de descargar los pedidos.

Hay que tener en cuenta que **sólo se descargarán correctamente los pedidos hechos después de aplicar estas modificaciones.**

#### - Adaptación para grabar las anotaciones iniciales del cliente en ZenCart.

Al descargar el pedido, se leen las observaciones del pedido con estado pendiente (código = 1) y se descarga la primera. Se supone que cuando un cliente hace un pedido con observaciones, la que se graba del cliente es la primera y está en estado pendiente. Esto es así para no descargar las anotaciones de tramitación como observaciones del pedido. Al grabar el pedido, ZenCart pone las anotaciones iniciales del cliente (observaciones) en el mismo estado que el pedido. Si, debido a la forma de pago, el pedido queda marcado como "en proceso", las anotaciones iniciales del cliente también quedan marcadas "en proceso" y no se descargan en QFACWIN. Para evitarlo hay que hacer la siguiente modificación en /includes/classes/orders.php para que, independientemente del estado del pedido, la anotación inicial quede siempre con estado 1= Pendiente.

Buscar (línea 650 aprox.):

```

$sql_data_array = array('orders_id' => $insert_id,
'orders_status_id' => $this->info['order_status'],
'date_added' => 'now()',
'customer_notified' => $customer_notification,
'comments' => $this->info['comments']);

```

y sustituirlo por:

```

$sql_data_array = array('orders_id' => $insert_id,
//QFACWIN estado anotación del cliente siempre = 1 'orders_status_id' =>
$this->info['order_status'],
'orders_status_id' => '1',
'date_added' => 'now()',
'customer_notified' => $customer_notification,
'comments' => $this->info['comments']);

```

---

**Temas relacionados:**

[Video-tutoriales: vídeos osCommerce](#)

[Actualizar tienda](#)

[Importar datos de osCommerce a QFACWIN](#)

[Configurar integración con OsCommerce](#)

## Importar datos de OsCommerce

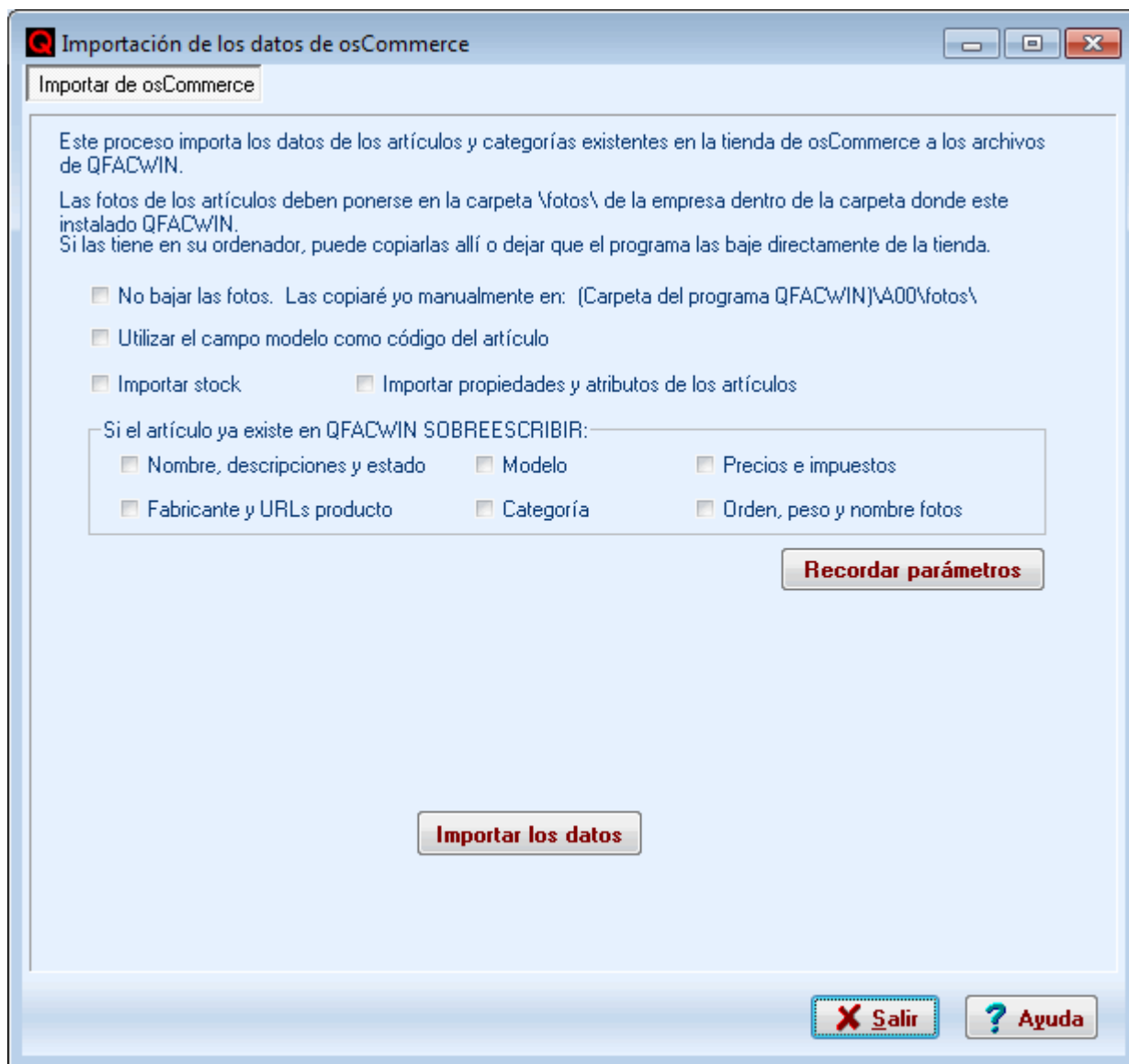
[Video-tutoriales: vídeos osCommerce](#)

### **IMPORTAR DATOS DE OSCOMMERCE A QFACWIN**

**Este proceso sirve para importar los datos de las tiendas que ya están en funcionamiento a los archivos del software de gestión QFACWIN .**

Si empieza con una tienda nueva, no necesitará este proceso. Sólo deberá introducir los artículos y categorías en QFACWIN y ejecutar el proceso de Actualizar la tienda para que se llene con los datos del programa de facturación.

**Antes de importar los datos, debe [configurar los parámetros de la integración con OsCommerce](#) y comprobar que funciona el Test de Conexión ya que de lo contrario tampoco funcionará la importación.**



Este proceso bajará a QFACWIN los datos de categorías, fabricantes y productos existentes en la tienda, **añadiéndolos a los archivos de facturación siempre que no existan en QFACWIN con el mismo código.** Los fabricantes y categorías existentes se descartan (no se añade ni modifica el existente). De los productos existentes se actualizan sólo los campos que se hayan marcado para sobreescibir.

El programa de importación de datos tomará los códigos de fabricantes, categorías y productos existentes en osCommerce. Las categorías y fabricantes se codificarán según el código interno numérico de osCommerce.

Para los artículos, cuyo código en QFACWIN es alfanumérico, el programa de importación tomará el código interno de osCommerce añadiendo una A delante para evitar problemas al realizar importaciones con Excel y lo completará con ceros hasta un total de 5 posiciones. Ejemplo: A00001, A00020, A00034, etc.

Si marca la casilla **Utilizar el campo Modelo como código del artículo**, se toma el modelo como código del

artículo. Si un artículo tiene el campo modelo vacío, el programa el código interno de osCommerce añadiendo una A delante. Si estuviera repetido se añade al final un número 1, 2, 3, etc. hasta que el código sea único.

El proceso de importación, busca en el archivo de categorías (grupos de artículos) de QFACWIN por código de categoría. Si no existe, añade la categoría. Si existe, no hace nada (no actualiza). Lo mismo ocurre con los fabricantes.

En el caso de productos el funcionamiento depende de lo que se le indique en el apartado Sobrescribir si ya existe: Los añade sólo si no existen. Si el artículo ya existe en QFACWIN actualiza sólo los campos indicados en dicho apartado. Los campos modelo y fabricante no existían en versiones anteriores a la 9. Si tenía una versión anterior, puede bajar estos campos a QFACWIN haciendo una importación con estos dos campos marcados.

El **stock** existente en osCommerce puede bajarse como stock inicial en QFACWIN (sólo para artículos que no existan ya en QFACWIN). Si se activa la casilla Importar stock, se generaran los registros de stock inicial en el archivo de movimientos de almacén con el concepto: STOCK INICIAL OSCOMMERCE A fecha de la importación y almacén = 0 (almacén central).

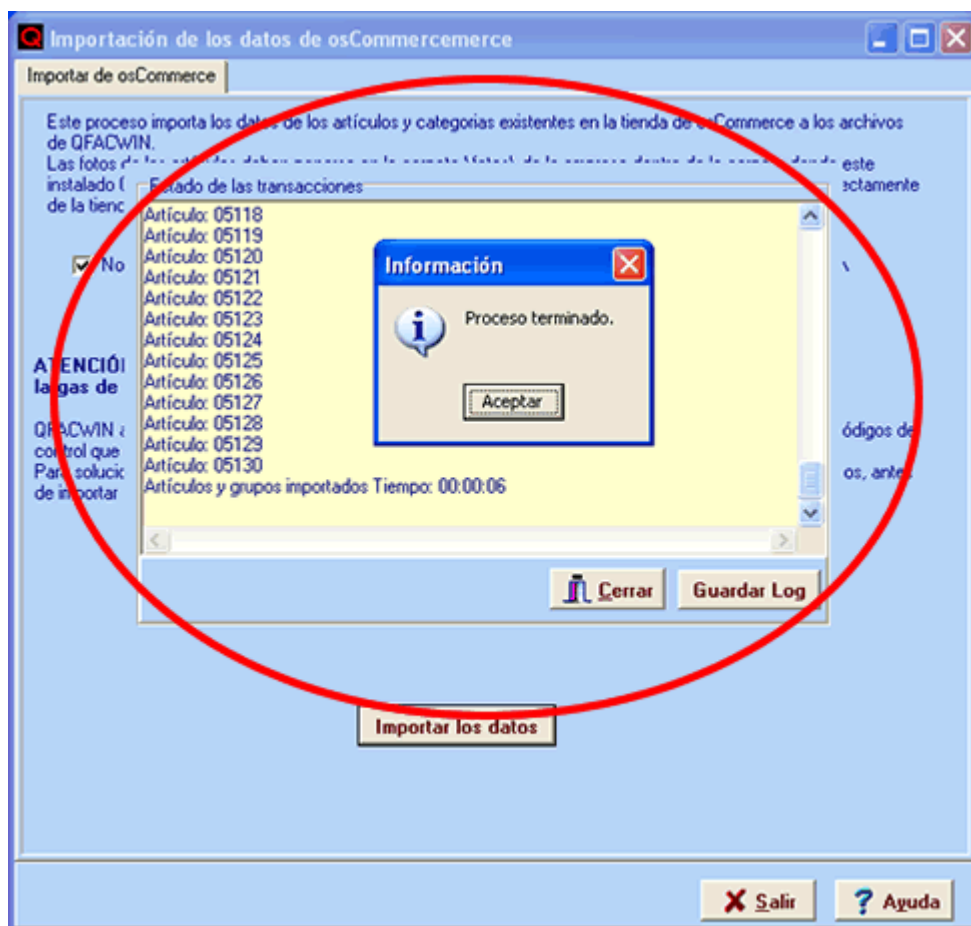
Si los artículos de la tienda osCommerce tienen definidas **propiedades y atributos** y ha contratado el módulo de propiedades de QFACWIN, marque la casilla para que se importen al programa. Si no la marca se importarán los artículos pero no sus propiedades.

**El programa bajará las fotos de los artículos de la tienda poniéndolas en la carpeta de fotos de los datos de la empresa de QFACWIN.** Si prefiere ponerlas a mano en esta carpeta marque la casilla No bajar las fotos y póngalas en la carpeta que se indica manualmente.

El botón **recordar parámetros**, graba los valores de estos y para mostrarlos por defecto cada vez que se ejecute el proceso.

**Pulse el botón Importar los datos para iniciar la importación.**

El proceso puede tardar varios minutos en función del número de productos existentes en la tienda. **La importación de datos genera un log con las anotaciones de todo lo que va haciendo así como las incidencias que se va encontrando. Una vez finalizado el proceso, puede examinar este log y guardarlo e imprimirlo para repasar las incidencias que haya podido haber.**



Una vez finalizado el proceso, cierre la visualización del Log, y pulse el botón salir. Compruebe en Archivos-> Artículos, Archivos-> Grupos -> Grupos de artículos y Archivos-> Fabricantes, los datos importados.

Normalmente, este proceso sólo se ejecuta inicialmente por lo que una vez realizado puede desactivarlo poniendo el proceso como no autorizado en todos los grupos de usuarios y así evitar que se utilice accidentalmente (Vea todo lo referente a Usuarios, autorizaciones y grupos de usuarios en el manual o la ayuda de QFACWIN).

### **Problemas durante la importación**

Los problemas más habituales son debidos a configuración errónea de los parámetros:

**Problemas de conexión:** Vea los errores de conexión más frecuentes en el apartado [configurar la integración con OsCommerce](#).

**Los nombres de los artículos y sus descripciones bajan en blanco:** Es debido a que no se configuró correctamente la correspondencia entre los idiomas de QFACWIN y los de osCommerce. Para saber los códigos de idioma que tiene en osCommerce, utilice el botón Informe de configuración de la pestaña General [en configurar la integración con OsCommerce](#) para ver los códigos de idioma y de impuestos.

**Al entrar en la ficha del artículo da error de Tipo de impuesto no encontrado:** Asegúrese de que el tipo de impuesto existe en el archivo de Tipos de Impuesto. Compruebe la correspondencia entre los tipos de impuesto de QFACWIN y osCommerce. Para saber los códigos de idioma que tiene en osCommerce, utilice el botón Informe de configuración de la pestaña General [en configurar la integración con OsCommerce](#) para ver los códigos de idioma y de impuestos.

---

### **Temas relacionados:**

[Video-tutoriales: vídeos osCommerce](#)

[Actualizar tienda](#)

[Recoger pedidos](#)

[Configurar integración con OsCommerce](#)