

MANUAL DE L'USUARI
del connector PrestaShop per al
software de gestió QFACWIN

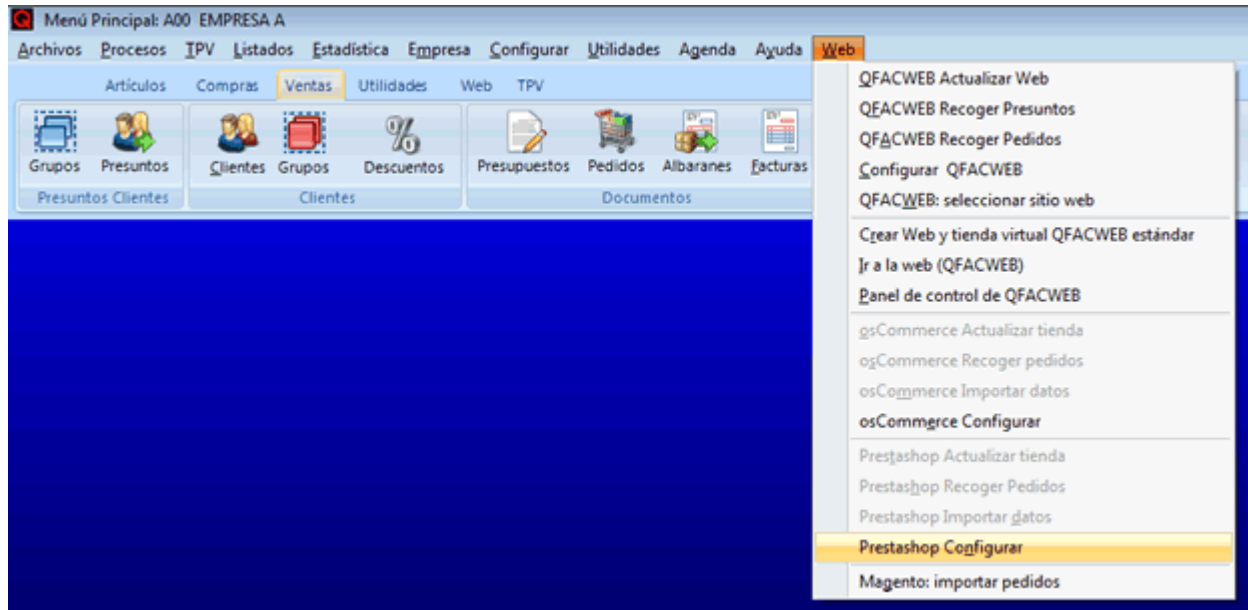


www.qsoftnet.com

Configurar el connector amb PrestaShop

[Video-tutorials: vídeos Prestashop](#)

Com configurar el connector amb PrestaShop per enllaçar el programa de facturació QFACWIN amb la botiga virtual.



FUNCIONAMENT:

INSTAL·LACIÓ I CONFIGURACIÓ:

Tot el procés treballa automàticament des del programa QFACWIN, per la qual cosa **només ha d'instal·lar el programa de gestió QFACWIN al seu ordinador. A la botiga de PrestaShop no cal instal·lar res** (només activar el servei web com s'indica al final de la pàgina). Els ajustaments es realitzen automàticament des de QFACWIN en funció de la configuració.

Si es vincula QFACWIN amb una botiga en funcionament o que ja conté articles que es volen conservar, cal fer una importació inicial per establir l'associació entre els articles de PrestaShop i els que s'afegiran al programa. De no fer-ho així, en actualitzar la botiga amb les dades de QFACWIN no es conservaran les dades opcionals com les paraules clau o els comentaris dels clients que tinguin els articles a la web.

Un cop instal·lat QFACWIN, segueixi els passos següents:

Entreu a QFACWIN i **creeu una empresa nova** (Empreses-> Manteniment -> Afegir). Vegeu el manual o l'ajuda del programa de gestió per veure els detalls i paràmetres de la creació d'empreses. Vegeu també la [configuració general](#) del programa a Configurar-> Preferències.

Obriu l'empresa (Empresa -> Obrir) i **Afegiu els tipus d'IVA** (Arxius-> Tipus d'impost -> Afegir). Poseu IVA 21 % en Descripció, 21 en %IVA i 4 en %RE (per recàrrec d'equivalència). Premeu afegir. El programa li assignarà el codi 1.

El recàrrec d'equivalència no es calcularà a menys que el client o la factura tinguin el camp Recàrrec d'Equivalència marcat.

Si utilitza altres tipus d'IVA, repeteixi l'operació per a cada tipus d'IVA.

No és necessari introduir el tipus d'impost 0 (exempt). QFACWIN treballa amb un camp per a exempt d'impost (IVA) que s'assigna al client o a la factura. Quan el camp està marcat, no es calculen els IMPOSTOS.

Configurar el connector amb PrestaShop (Web-> PrestaShop Configurar):

Pestanya Accés:

Configuració de la botiga: Indiqueu un nom que us permeti reconèixer la botiga amb la qual establiu l'enllaç. QFACWIN permet enllaçar amb diverses botigues, premeu **Obrir configuració** per seleccionar l'enllaç actiu del desplegable o **Eliminar** per desactivar la configuració existent que quedarà guardada.

URL de la botiga: Indiqueu la url completa de la botiga amb la qual enllaçarà QFACWIN, per exemple: <http://mevatenda.com>. Atenció: en alguns hostings el Servei Web de PrestaShop no funciona si s'inclouen les www en les URL de la botiga (<http://www.mevatenda.com> no funciona i en canvi <http://mevatenda.com> sí funciona). Per això és recomanable **eliminar les www en les URL i indicar-ho també en la configuració de PrestaShop** (BackOffice -> Preferències -> SEO i URL -> eliminar les www del domini de la botiga i del domini SSL)

Cal tenir en compte que si s'entra al BackOffice amb les www (www.mevatenda.com/ps_admin/) i en SEO i URLs no estan indicades, es mostra un missatge indicant que heu de modificar-les ("Vostè està connectat amb el següent nom de domini www.mevatenda.com. Aquest és diferent del domini configurat a la secció: "SEO i URLs" del menú: "Preferències" Aquest és el seu domini principal, si us plau canvieu-lo de seguida."). No cal fer cas de l'avís ja que si es restauren les www, el Servei Web deixarà de funcionar correctament. En aquest cas és millor accedir al BackOffice sense les www (mevatenda.com/ps_admin/).

URL de catalog/admin. És necessària perquè el programa pugui executar els traspassos de dades. Cal indicar la URL completa, per exemple: http://mevatenda.com/prestashop/ps_admin/. Atenció: en alguns hostings el Servei Web de PrestaShop no funciona si s'inclouen les www en les URL de la botiga (<http://www.mevatenda.com> no funciona i en canvi <http://mevatenda.com> sí funciona). Per això és recomanable **eliminar les www en les URL i indicar-ho també en la configuració de PrestaShop** (BackOffice -> Preferències -> SEO i URL -> eliminar les www del domini de la botiga i del domini SSL)

Usuari i contrasenya per accedir a la carpeta admin: Si heu protegit la carpeta admin amb usuari i contrasenya, indiqueu-ho aquí perquè el programa pugui tenir accés a ella. Si no, deixeu-ho en blanc.

FTP Host: Nom del host per accedir mitjançant FTP i pujar o baixar les dades i les fotos. Per exemple: www.mevatenda.com

Usuari FTP: Usuari del compte de FTP que s'utilitzarà per accedir als arxius de la carpeta d'imatges de la botiga.

Contrasenya: Contrasenya de l'usuari FTP.

Directori admin: Ruta de la carpeta d'administració. Per exemple: /www/prestashop/ps_admin/

Directori imatges : Ruta de la carpeta d'imatges. Per exemple: /www/prestashop/img/

La ruta FTP d'aquestes carpetes és la ruta relativa a la carpeta o directori d'inici del compte de FTP (la carpeta o directori on s'accedeix inicialment amb el compte FTP). Aquesta ruta depèn del servidor i del compte FTP.

La millor manera de configurar correctament aquests paràmetres és **accedir al hosting amb el compte de FTP i comprovar la localització de les carpetes admin i img:**

- Suposem que a la nostra botiga, la carpeta admin l'hem anomenat ps_admin. Si veiem directament la carpeta ps_admin, llavors la ruta serà /ps_admin/
- Si veiem una carpeta www o public_html o htmldocs i dins d'ella la carpeta ps_admin, llavors la ruta serà /www/ps_admin/ o /public_html/ps_admin/ o /htmldocs/ps_admin/

El mateix amb la carpeta d'imatges (img). Normalment està al mateix lloc que l'admin. Pot ser que estigui en una altra ubicació per raons de seguretat.

- Si veiem directament una carpeta img, llavors la ruta serà /img/
- Si veiem una carpeta www o public_html o htmldocs i dins d'ella la carpeta img, llavors la ruta serà /www/img/ o /public_html/img/ o /htmldocs/img/

Nota de seguretat: En descarregar-se les comandes, es generen uns arxius temporals amb les dades dels clients i les comandes que es descarreguen. Aquests arxius (wclients.txt, wcoman.txt i wcomanlin.txt) es generen a la carpeta images a no ser que en web-> PrestaShop configurar s'hagi indicat un directori alternatiu per a arxius temporals. Aquests arxius els processa QFACWIN i quan acaba els esborra (a no ser que estigui marcat No esborrar els arxius temporals).

Si el googlebot passa en el moment en què s'estan processant podria indexar-los i mostrar-los a Google. Per evitar aquest tipus de problemes, caldria afegir aquests arxius o la carpeta alternativa al robots.txt de la web perquè Google no els indexi:

Disallow: /images/wclients.txt

Disallow: /images/wcoman.txt

Disallow: /images/wcomanlin.txt

o be si s'utilitza una carpeta alternativa:

Disallow: /carpeta alternativa

Directori alternatiu per a arxius temporals (opcional): QFACWIN necessita una carpeta amb permisos d'escriptura (777) per poder crear els arxius temporals de traspàs de dades. Aquests temporals s'esborren un cop utilitzats. Per defecte, QFACWIN crea els temporals a la carpeta \img de la botiga que habitualment té aquests permisos per poder pujar les imatges des de l'administrador de PrestaShop.

Si per motius de seguretat es prefereix utilitzar una altra carpeta, s'han d'indicar tant la ruta completa de la carpeta en el servidor com la ruta relativa d'accés mitjançant el compte de FTP que s'utilitza en el traspàs.

FTP passiu: Utilitzant aquesta forma de FTP s'eviten conflictes amb el tallafocs del nostre ordinador ja que en aquesta modalitat, és el nostre PC el que obre els ports de comunicació en lloc de fer-ho el servidor. Desmarqueu aquesta casella per utilitzar el FTP actiu només si el vostre servidor no admet FTP passiu.

FTPS (SSL): Marqueu aquesta casella si el servidor només utilitza connexions ftp ssl (connexió segura). No confondre amb SSH FTP. De moment SSH FTP no està suportat.

Port per a FTP: Generalment s'utilitza el port 21 per a la connexió FTP. Si, per motius de seguretat o altres, el vostre hosting utilitza un port de FTP diferent del 21, indiqueu-ho aquí.

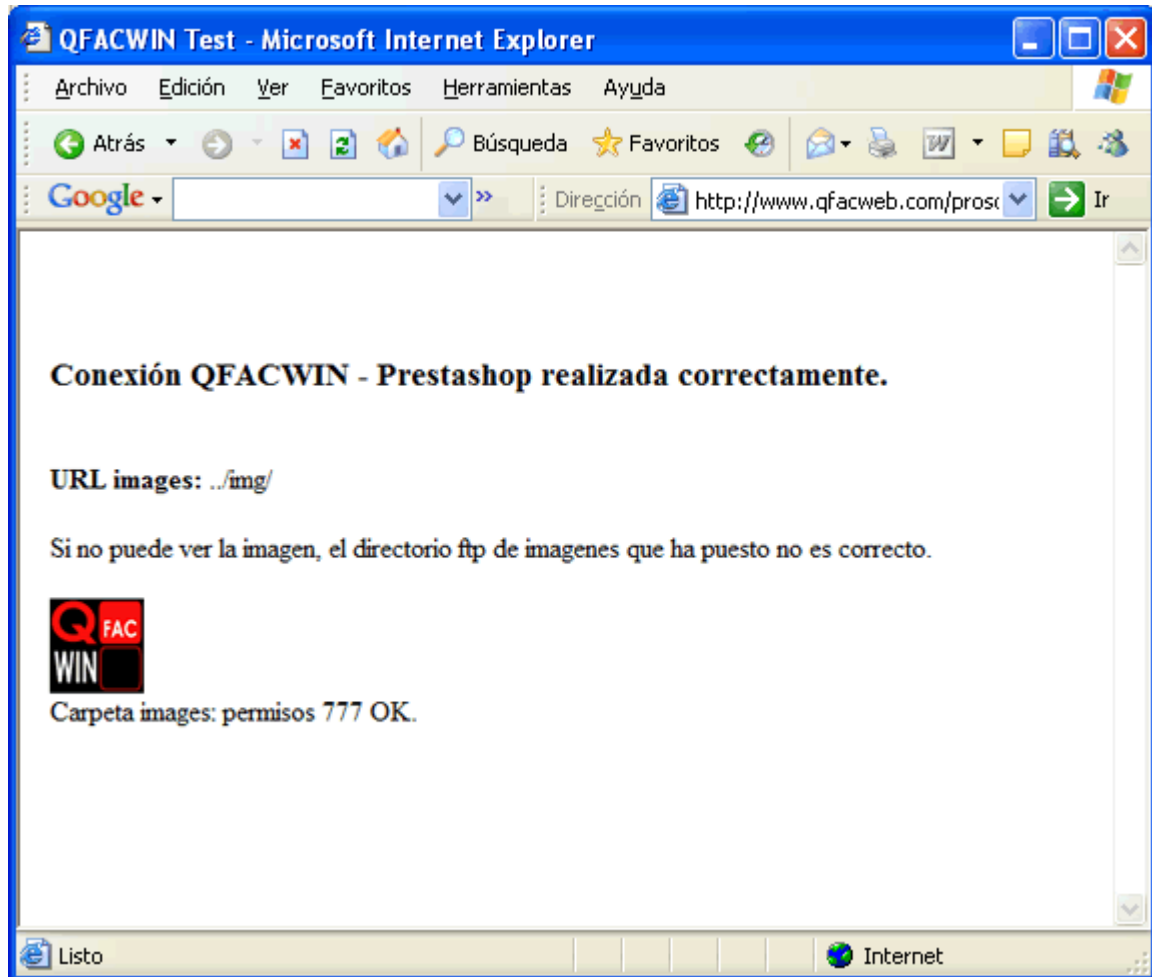
Id. botiga PrestaShop: Si teniu la funció multibotigues de PrestaShop activada, indiqueu la Id. de la botiga amb la qual voleu treballar. Per defecte és 1. Si utilitzeu multibotiga heu d'indicar la id. de la botiga principal i relacionar les altres botigues amb les seves respectives tarifes a la pestanya General2.

Versió: Indiqueu la versió de PrestaShop instal·lada perquè el connector de PrestaShop s'ajusti a les particularitats de la versió.

UTF8: Marqueu aquesta casella si la Base de Dades i PrestaShop estan configurats en UTF8 i en importar comandes i articles els accents i les enyes no baixen correctament al programa.

Clau Servei Web PrestaShop: Indiqueu la clau d'accés per al Web Service de PrestaShop. Al final de la pàgina trobareu informació addicional sobre com activar el Web Service de PrestaShop, obtenir la clau i provar-ho amb el botó Test.

Un cop introduïts aquestes dades, premeu el botó desar per guardar-los i **comproveu si són correctes prement el botó Test de Connexió**. S'obrirà el vostre navegador d'Internet i si tot és correcte s'accedirà a una pàgina d'aquest tipus:



Si visualitzeu un error és que la URL de catalog/admin o el directori FTP de la carpeta admin són incorrectes.

Si no podeu veure la imatge és que el directori FTP d'imatges no és correcte.

Canvieu els paràmetres fins que la connexió funcioni. **ATENCIÓ: Refresqueu la pàgina cada vegada que proveu amb el botó actualitzar del navegador.**

Si el programa es bloqueja o dóna error en iniciar el navegador, en la majoria dels casos és degut a l'antivirus o al tallafocs que bloquegen el programa.

La forma més senzilla de determinar si l'antivirus està bloquejant el programa QFACWIN, és desactivar-lo momentàniament i provar el test de connexió sense antivirus.

Heu d'autoritzar l'accés a Internet al programa (qfac2000.exe). En alguns sistemes l'autorització és molt senzilla ja que el mateix sistema us pregunta si es permet la connexió a QFACWIN.

En altres casos haureu de consultar el manual o amb el servei tècnic del vostre antivirus o tallafocs.

Tècnicament el programa utilitza connexions FTP (port 21) per pujar i baixar arxius al hosting i el port 80 per executar scripts i obtenir els resultats via http. En alguns tallafocs pot ser necessari obrir aquests ports.

Missatges d'error freqüents:

- **Socket Error # 11001 Host not found:** Pot ser degut a un error en la vostra connexió a Internet o a una no disponibilitat temporal del servidor.
- **Socket Error # 11004:** Indica error en el nom del host indicat en els paràmetres de FTP o en la URL de catalog/admin.
- **Login incorrect:** Indica usuari i/o contrasenya de FTP incorrectes.
- **Failed to change directory:** Indica directori admin o directori d'imatges incorrectes.
- **401 HTTP/1.1 401 Authorization Required:** Indica error en usuari i/o contrasenya de la carpeta admin.

Botó preparar base de dades: Aquest botó prepara la base de dades per a la integració entre PrestaShop i QFACWIN. Aquest procés es realitza automàticament i es manté sincronitzat per la qual cosa normalment no és necessari executar-lo.

Premeu el botó Preparar base de dades en cas que hàgiu restaurat la base de dades de PrestaShop o de QFACWIN recuperant d'una còpia anterior, o si torneu a instal·lar la botiga. El procés prepara i sincronitza les bases de dades en cas que sigui necessari.

No esborrar arxius temporals. Aquesta opció **ha d'estar sempre desmarcada** a no ser que us ho indiquin des del suport tècnic per realitzar un seguiment i detectar problemes de funcionament. Amb aquesta opció, els arxius temporals de traspàs de dades no s'esborren al finalitzar el procés.

Pestanya General:

Configuración del Traspaso a Prestashop

Acceso General General 2

Tarifa Internet: 0 Recalcular pedido con impuesto incluido

Cientes nuevos: asignarlos al grupo de clientes: 0

Traspasar las fotos Avisar si no hay fotos en artículo Avisar fotos mayores de (Kb): 60 Comprimir fotos (jpeg)

Sólo subir las fotos cambiadas desde la última actualización de la web La tienda utiliza el sistema antiguo para guardar las imágenes

Traspasar las descripciones largas de los artículos Poner descripción larga en: descripción larga prestashop descripción corta prestashop

Mensajes interactivos al bajar los pedidos o actualizar web Llenar descripción corta prestashop con el nombre del artículo

Marcar como eventos de IVA los pedidos con IVA = 0 Traspasar propiedades y atributos de los artículos

Recalcular pedidos al bajarlos Bajar los atributos de los pedidos

Código de Idioma de Prestashop correspondiente al idioma principal de QFACWIN: 3 Mantener URL's amigables

Código de Idioma de Prestashop correspondiente al segundo idioma de QFACWIN: 1 Subir precios oferta como % dto.

Evitar que un artículo pertenezca a varias categorías en la tienda Mantener el número de pedido de Prestashop

Falsar stock al subir los artículos que se compran sobre pedido (2000 unidades) Traspasar stock

Equivalencias tipos de impuestos:

Código QFACWIN		Código Prestashop
1	->	1
	->	
	->	
	->	
	->	

Información de la configuración actual de Prestashop

Pulsa aquí para ver los códigos de idioma e impuestos de Prestashop, así como los cambios con respecto a la base de datos original.

Informe de configuración

Grabar Salir Ayuda

Nota sobre com configurar impostos inclosos o desglossats en l'enllaç a PrestaShop:

PrestaShop guarda els preus sense impost (IVA) fent el càlcul quan els ha de mostrar amb impostos inclosos. Per això quan QFACWIN puja els preus d'una tarifa amb impost (IVA) inclòs, li treu l'impost (IVA) i grava el preu sense IVA. Això pot provocar algun desajustament a causa dels decimals. Per evitar-ho, podeu treballar amb 4 decimals en els preus (empresa -> manteniment -> modificar -> nombre de decimals en preus).

Treballar amb impost (IVA) inclòs:

Suposem que la tarifa 0 és amb IVA inclòs i que vendrem en PrestaShop amb impostos inclosos amb aquesta

tarifa.

En QFACWIN:

- A Empresa-> manteniment-> pestanya tarifes i consolidació-> indicar que la tarifa 0 té l'IVA inclòs.
 - A articles, introduir els preus de venda de la tarifa 0 amb l'IVA inclòs. Si treballem amb propietats, els increments dels atributs de la tarifa 0 també han d'entrar-se amb IVA inclòs.
 - A Web-> PrestaShop configurar-> pestanya General, indiqueu que la tarifa d'Internet és la 0 i marqueu Recalcular comanda amb IVA inclòs perquè al descarregar les comandes es prenguin els valors d'IVA inclòs.
- A PrestaShop:
- Els grups de clients que treballin amb la tarifa 0, han de tenir Impostos inclosos.
 - Despeses de transports: A transportistes cal indicar el preu sense IVA i al camp Impostos posar el tipus d'IVA corresponent.

Treballar amb impost (IVA) desglossat:

Suposem que la tarifa 0 té el preu sense IVA i que vendrem en PrestaShop amb impostos desglossats amb aquesta tarifa (afegint l'IVA al preu).

En QFACWIN:

- A Empresa-> manteniment-> pestanya tarifes i consolidació-> la tarifa 0 no té l'IVA inclòs.
 - A articles, introduir els preus de venda de la tarifa 0 sense l'IVA. Si treballem amb propietats, els increments dels atributs de la tarifa 0 també han d'entrar-se sense l'IVA.
 - A Web-> PrestaShop configurar-> pestanya General, indiqueu que la tarifa d'Internet és la 0. El camp Recalcular comanda amb IVA inclòs ha d'estar desmarcat.
- A PrestaShop:
- Els grups de clients que treballin amb la tarifa 0, han de tenir Impostos exclosos
 - Despeses de transports: A transportistes cal indicar el preu sense IVA i al camp Impostos posar el tipus d'IVA corresponent.

Tarifa Internet: És la tarifa que s'aplicarà en traspasar els preus dels articles. Per defecte està indicada la tarifa 0 que és la principal de QFACWIN. Per exemple, si s'indica tarifa 2, el preu de venda que es transferirà a PrestaShop serà l'indicat a la tarifa 2 de l'article. Per més tarifes vegeu la pestanya General 2.

Recalcular comanda amb impost inclòs: Si es marca, les comandes de la tarifa general baixaran al programa amb l'impost inclòs (IVA) independentment de si la tarifa de QFACWIN ho inclou o no. És possible que, segons la configuració de preus i decimals a PrestaShop, es produeixi un petit desajustament de cèntims entre el càlcul de la comanda de la botiga i el de QFACWIN. Si marqueu aquesta casella, la comanda baixarà a QFACWIN amb impost inclòs i es desglossarà en el programa evitant el desajustament.

Grup de clients: En baixar les dades d'un client nou, podeu assignar-li un grup de clients especial, per exemple "Clients de la web". Indiqueu aquí el grup de clients o deixeu-lo en blanc si no voleu assignar-lo. Si es posa, el grup de clients ha d'existir.

Traspasar les fotos. Si ho marqueu, en actualitzar la botiga s'actualitzaran les fotos d'articles i les de les categories en PrestaShop. Si no es marca no pugen les fotos i es conserven totes les fotos existents de categories i articles (tant si les ha pujat qfacwin com si s'han indicat directament en PrestaShop). Amb la casella desmarcada, com que no es realitza cap canvi en les fotos, hauran de modificar-se directament en l'administrador de PrestaShop.

Avisar si no hi ha fotos de l'article: Amb aquesta opció marcada, el programa comprova que tots els articles a traspasar tinguin la foto o imatge assignada i avisa abans de traspasar d'aquells que no tenen foto.

Avisar fotos més grans de (Kb): Podeu indicar una mida màxima per a les fotos, abans d'iniciar la transferència, el programa mostrarà un avís indicant les imatges més grans del que s'ha indicat.

Comprimir fotos jpeg: Amb aquesta opció activada, el programa comprimeix les imatges que estiguin en format jpg abans de pujar-les a la web.

Només pujar les fotos canviades des de l'última actualització de la web: El programa guarda la data de l'última actualització de la botiga i la data de l'últim canvi de les imatges de cada article en QFACWIN. Amb aquesta opció activada, només es pugen a la botiga les imatges que s'hagin canviat posteriorment a l'última actualització de la web.

La botiga utilitza el sistema antic per canviar les fotos: A partir de la versió 1.4 es va canviar el sistema d'organització de la carpeta img en la qual PrestaShop guarda les fotos. A partir de la versió 1.5 aquest camp ha d'estar desmarcat. Marqueu aquest camp si teniu una versió 1.4 i utilitzeu el sistema antic per guardar les imatges (vegeu Preferències -> Productes a l'administrador de PrestaShop).

Si la vostra botiga utilitza el sistema antic de guardar les imatges i no ho teniu marcat, QFACWIN no trobarà les imatges en importar les dades.

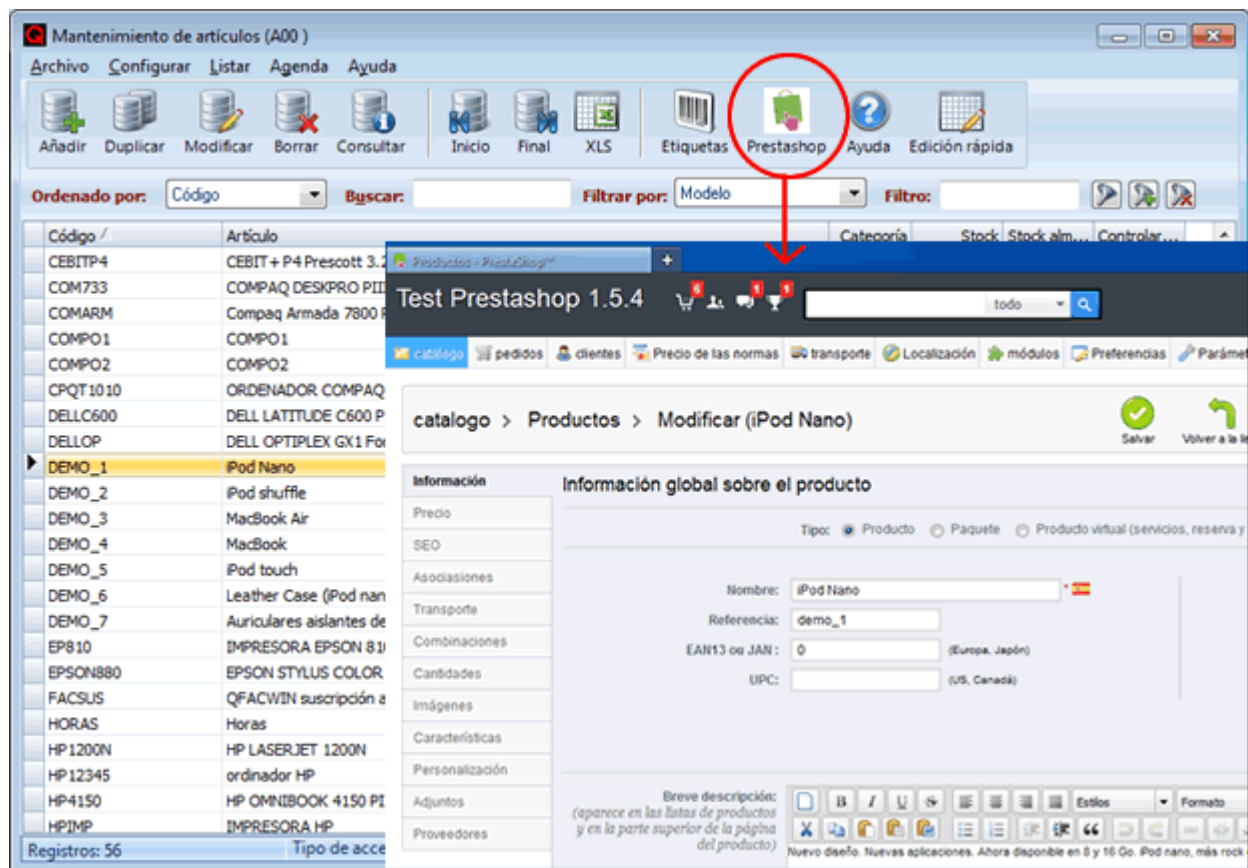
Traspasar les descripcions llargues dels articles: Marqueu la casella perquè el programa transfereixi les descripcions llargues dels articles. PrestaShop té dos camps de descripcions llargues (descripció llarga i descripció curta), seleccioneu si la voleu incloure com a **descripció llarga, descripció curta o ambdues**.

Omplir la descripció curta de PrestaShop amb el nom de l'article: Marqueu la casella perquè el programa transfereixi el nom de l'article a la descripció curta de l'article a PrestaShop.

El millor per a efectes de posicionament és que les descripcions curtes no siguin una còpia del nom ni de les descripcions llargues (el millor és escriure-les específicament). Per això es poden omplir a PrestaShop i evitar que QFACWIN les modifiqui desmarcant els camps "Omplir la descripció curta de PrestaShop amb el nom de l'article" i "Posar descripcions llargues a descripció curta de Prestashop".

No obstant això, si marquem "Posar descripcions llargues a descripció curta de Prestashop" cal tenir en compte la configuració de la longitud de les descripcions curtes a PrestaShop (Preferències -> Productes -> Mida màxima de la descripció curta) ja que si aquesta és inferior a la descripció llarga, es tallarà i, en cas que contingui etiquetes html, podria donar problemes en la visualització de la pàgina.

Desactiveu "**Traspasar les descripcions llargues dels articles**" si preferiu introduir les descripcions mitjançant l'editor HTML que incorpora PrestaShop. En aquest cas, el programa d'Actualització de la botiga no transferirà les descripcions llargues de QFACWIN i mantindrà les existents a PrestaShop. En el manteniment d'articles de QFACWIN (arxius->articles) trobareu un **botó que obre directament a PrestaShop l'edició de l'article seleccionat**, el que us permet actualitzar fàcilment les dades que no existeixen en el programa de facturació.



Missatges interactius en baixar les comandes: Amb aquesta opció activada, en baixar comandes de la botiga, a més de generar el corresponent log, s'avisarà interactivament de les incidències de cada comanda que es baixa (client ja existeix, comanda amb observacions, total de la comanda no quadra amb el calculat, etc). Aquesta opció és útil quan hi hagi poc volum de comandes a baixar ja que evita haver de llegir-se el log. Si hi ha moltes comandes, és millor baixar-les "silenciosament" sense avisos i comprovar el fitxer de log on trobarem les incidències de cada comanda baixada.

Marcar com a exempts d'impostos les comandes amb impost (IVA)= 0: Serveix per determinar les comandes exemptes d'impostos (IVA) a QFACWIN. Si treballa amb l'impost (IVA) inclòs a la botiga virtual de PrestaShop desmarqui aquesta opció ja que en cas contrari li baixaran tots com a exempts d'IVA.

Traspasar propietats i atributs dels articles: Si marqueu aquesta casella, el programa transferirà a PrestaShop les propietats i atributs dels articles definits a la pestanya Propietats de la fitxa de l'article. Recordeu que **per treballar amb propietats a QFACWIN heu de tenir activat el mòdul de propietats** (talles i colors).

Baixar els atributs de les comandes: Si marqueu aquesta casella, en la transferència de les comandes de PrestaShop a QFACWIN baixaran els atributs dels articles.

Recalcular comandes en baixar-les: Si marqueu aquesta casella, en la transferència de les comandes de PrestaShop a QFACWIN es prenen les dades del client i de l'article del programa. Si no es marca es mantenen les dades de les comandes tal com estan gravades a PrestaShop.

Configuració d'idiomes: El programari de gestió QFACWIN permet introduir els noms i les descripcions dels articles i categories en dos idiomes (idioma principal i segon idioma).

Heu d'indicar aquí la correspondència entre aquests idiomes i els definits a PrestaShop.

Per veure els codis dels idiomes definits a la botiga PrestaShop utilitzeu el botó informe de configuració que realitza un informe exhaustiu de la configuració existent a la vostra botiga i les diferències respecte a la configuració original de PrestaShop.

- Exemple: Si la botiga està només en espanyol, heu d'indicar que l'idioma principal de QFACWIN li correspon el codi d'idioma 3 de PrestaShop (el 3 és el que ve per defecte per espanyol). Si la botiga està en espanyol i anglès heu d'indicar que l'idioma principal és el 3 i el secundari és el 1 (anglès).
- Si la botiga està en més de 2 idiomes, haureu d'afegir les descripcions de categories i productes en els idiomes no contemplats des de l'administració de PrestaShop. El programa de transferència conserva les descripcions existents en altres idiomes. En el manteniment d'articles de QFACWIN (arxius->articles) trobareu un **botó que obre directament l'edició de l'article a PrestaShop**, el que us permet actualitzar fàcilment les dades que no existeixin en el programa de facturació.
- Per exemple: si teniu la botiga en espanyol, anglès, alemany i francès, QFACWIN continuarà les descripcions en espanyol i anglès, les d'alemany i francès haureu d'introduir-les a PrestaShop.
- El procés d'importació de dades de PrestaShop a QFACWIN, importarà les descripcions existents a PrestaShop d'articles i categories segons aquestes equivalències d'idiomes.

Evitar que un article pertanyi a diverses categories a la botiga: Si està desmarcat, es mantenen els articles a les categories que tenien a la botiga (possibilita que un article estigui en diverses categories a la botiga). Però per treure o canviar un article d'una categoria s'ha de treure manualment la categoria de l'article a PrestaShop. El camp Internet està actiu en el fitxer de categories de QFACWIN i cal marcar-lo per seleccionar les categories que volem pujar a Prestashop.

Si es marca "Evitar que un article pertanyi a diverses categories a la botiga", l'actualització és automàtica i cada article pertany només a una categoria. Qualsevol canvi en la categoria de QFACWIN es fa a la de PrestaShop en actualitzar. En aquest cas no es mostra el camp Internet en el manteniment de categories i només pugen les categories (i els seus pares) dels articles marcats per pujar a internet (és a dir, no pugen categories "buïdes").

Mantenir el número de comanda de PrestaShop. Quan s'activa, s'intenta gravar el mateix número de comanda que a PrestaShop. Si ja existeix o és massa gran (més de 7 dígit) dona error i es cancel·la. Si es marca això cal deixar lliures les numeracions que utilitzarà PrestaShop modificant la numeració automàtica en numeracions empresa per a les comandes que no vinguin de la web. Per exemple: Posant la numeració automàtica a partir de 5.000.000 deixem lliures els números de l'1 al 4.999.999 per a les comandes de PrestaShop.

Falsejar estoc en articles que es compren sota comanda (2000 unitats). Si marques aquesta casella, en actualitzar la botiga PrestaShop es posa un estoc de 2000 unitats en els productes que tenen la marca Comprar sota comanda. Si treballes amb propietats també es falsificarà l'estoc dels atributs.

Traspasar estoc: Marca aquesta casella si desitges incloure l'estoc en la transferència a PrestaShop. Si no marques aquesta casella no es pujarà l'estoc a PrestaShop encara que el control d'estoc estigui activat per al seu ús en QFACWIN.

Mantenir URLs amigables: En pujar els articles i categories a PrestaShop, QFACWIN genera les URLs amigables a partir del nom ja que aquest camp és obligatori a la botiga PrestaShop. Si prefereixes indicar-les directament a PrestaShop i que es mantinguin en actualitzar la botiga, marca la casella. Amb aquest camp marcat, QFACWIN no modificarà les URLs amigables existents (només les generarà per a articles o categories nous). Tingues en compte que amb aquest camp marcat, si modifiques el nom de la categoria o article, hauràs de modificar la URL amigable a PrestaShop ja que QFACWIN la conservarà tal com estava.

Pujar preus d'oferta com a % de descompte: Els preus d'oferta indicats a la pestanya Internet de l'article, es transferiran a PrestaShop com a descomptes d'import fix. PrestaShop té un problema en tractar els

descomptes d'import fix ja que els aplica amb IVA i en el cas de clients exempts d'IVA aplica més descompte del que correspon. L'única solució és marcar aquest camp perquè els preus d'oferta d'Internet es transferissin com a percentatges de descompte.

Equivalències de Tipus d'Impostos: Els tipus d'impost per als productes s'han de definir a PrestaShop i establir la correspondència amb els tipus d'Impost del programari de gestió QFACWIN.

Així, per exemple, si a QFACWIN l'impost (IVA) general del 21 % és el de codi 1 i a PrestaShop aquest tipus d'impost (IVA) del 21 % està definit amb codi 2, hauràs d'indicar Codi de QFACWIN = 1 i codi de PrestaShop = 2.

Per consultar els codis d'impost de PrestaShop, **utilitza el botó informe de configuració que realitza un informe exhaustiu de la configuració existent a la teva botiga** i les diferències respecte a la configuració original de PrestaShop.

No és necessari introduir la correspondència amb el tipus d'impost (IVA) corresponent a "Sense impost (IVA) o exempt". QFACWIN treballa amb un camp per a exempt d'impost (IVA) que s'assigna al client o a la comanda, albarà o factura. Quan el camp està marcat, no es calculen els impostos.

El procés d'importació de dades de PrestaShop al programari de gestió QFACWIN, importarà els tipus d'impost de cada article segons aquestes equivalències.

Pestanya General 2:

Configuración del Traspaso a Prestashop

Acceso General General 2

Acceso al administrador de prestashop (tokens)

Token Backup: 47dbcfa1f908a2aa19a56d0471018986

Token editar categorías: 4530b8fe324f823a57682561d9c91918

Token editar productos: 9EenMI3YdvN8RyXy0w/tez7pbw55gqdpbpd0wR_o

Tarifas de los grupos de clientes

Grupo de clientes:	Bajar pedidos
Prestashop	con impuestos incluidos
Tarifa 0:	<input type="checkbox"/>
Tarifa 1:	<input type="checkbox"/>
Tarifa 2:	<input type="checkbox"/>
Tarifa 3:	<input type="checkbox"/>
Tarifa 4:	<input type="checkbox"/>
Tarifa 5:	<input type="checkbox"/>
Tarifa 6:	<input type="checkbox"/>
Tarifa 7:	<input type="checkbox"/>
Tarifa 8:	<input type="checkbox"/>
Tarifa 9:	<input type="checkbox"/>

Tarifas multitienda

Código tienda	Tarifa principal
5	2

URL a ejecutar después de actualizar:

Grabar Salir Ayuda

Accés a l'administrador de PrestaShop (tokens): Per raons de seguretat i per evitar l'accés fraudulent a les pàgines de l'administrador, PrestaShop utilitza un sistema de claus internes o tokens. Aquestes claus són úniques per a cada botiga i pàgina, per la qual cosa per accedir a determinades pàgines de l'administrador cal indicar el token corresponent.

Per tal que pugueu accedir (via navegador) des del programa QFACWIN a la pàgina de backups (per fer còpia de seguretat abans d'actualitzar la botiga) i al manteniment de categories i productes (des del botó PrestaShop del manteniment de categories i articles de QFACWIN cal indicar el token de cadascuna d'aquestes pàgines. Al final de la pàgina trobaràs informació addicional sobre com obtenir els tokens. A partir de la versió 7,

Prestashop va canviar el sistema de tokens per accedir a les pàgines externament i les botigues de les últimes versions ja no disposen de tokens fixos. Es manté la possibilitat de tenir 3 tokens per compatibilitat amb versions anteriors de PrestaShop.

Tarifes per a grups de clients: En aquesta taula s'ha d'indicar l'equivalència entre les tarifes de QFACWIN i els grups de clients a PrestaShop. Per veure els codis dels grups de clients que assigna PrestaShop, prem el botó "informe de configuració" de la pestanya general.

Pots tenir diverses tarifes diferents a PrestaShop i aplicar-les a grups de clients determinats. A la pestanya General, al camp Tarifa Internet, s'ha de posar la tarifa que correspon al grup de clients general de PrestaShop que és el que s'utilitza per defecte a la botiga.

Per exemple: si la tarifa general per a tots els clients és la tarifa 3 de QFACWIN i la dels distribuïdors és la tarifa 1 de QFACWIN, a l'administrador de PrestaShop-> Clients-> grups de clients hauries de tenir els grups:
Visitor (codi 0 de PrestaShop)
Distribuïdors (codi 4 de PrestaShop)

A QFACWIN -> PrestaShop configurar has d'indicar:
Pestanya General: Tarifa Internet = 3
Pestanya General 2 has d'indicar l'equivalència:
Tarifa 1 = grup de clients 4

Els grups de clients s'afegeixen des de l'administrador de PrestaShop -> Clients -> grups de clients, i als clients els has d'assignar manualment el grup al qual pertanyen també des de l'administrador de PrestaShop -> Clients -> editar, ja que les dades dels clients baixen a QFACWIN, però no "pujen" a PrestaShop per evitar col·lisions de dades.

Tarifes multitienda: En aquesta taula s'han de relacionar les ID de les botigues amb les seves tarifes. Prement la tecla F4 o el botó Informe de configuració de la pestanya General, es mostraran les botigues existents a PrestaShop i el seu codi.

PrestaShop permet tenir diverses botigues que comparteixen els mateixos articles però amb preus diferents. És el que es diu multitienda. El cas més típic per utilitzar multitienda és quan es vol disposar d'una botiga per als clients finals i una altra per a distribuïdors o majoristes.
En aquests casos, des de QFACWIN es poden actualitzar automàticament ambdues botigues alhora, actualitzant els articles i assignant les tarifes corresponents a cada botiga.

Per exemple: Suposem que la botiga principal és la botiga de venda directa al públic i té assignada la tarifa 0, i que la tarifa per a majoristes o distribuïdors és la tarifa 2 de QFACWIN. Si a PrestaShop creem una botiga nova del mateix grup de botigues per als distribuïdors, cal indicar el codi de la nova botiga de PrestaShop i la tarifa que ha de pujar-se a aquesta botiga.

De totes maneres, abans de decidir-se per una **multitienda**, cal tenir en compte que és possible utilitzar una mateixa botiga per a clients finals i distribuïdors creant un **grup de clients** a PrestaShop per als distribuïdors i assignant al grup creat la tarifa de distribuïdor. Té l'inconvenient que cal assignar manualment el grup al client que sigui distribuïdor la primera vegada que compri, però també té l'avantatge que cap client final podrà fer comandes amb les tarifes de distribució. Si utilitzem multitienda per això, no cal assignar el client al grup de distribuïdors, però qualsevol pot entrar a la botiga de distribuïdor i fer una comanda amb aquestes tarifes.

URL a executar després d'actualitzar (opcional per a botigues amb adaptacions a mida): Aquesta URL s'executarà just després d'actualitzar els articles de la botiga. Pot incloure qualsevol script que necessiti executar després de cada actualització.

Prem el botó Gravar per guardar els canvis de configuració.

Un cop configurats els paràmetres de la integració amb PrestaShop, ja pots importar les dades de la botiga, recollir les comandes i actualitzar-la amb les dades de QFACWIN.

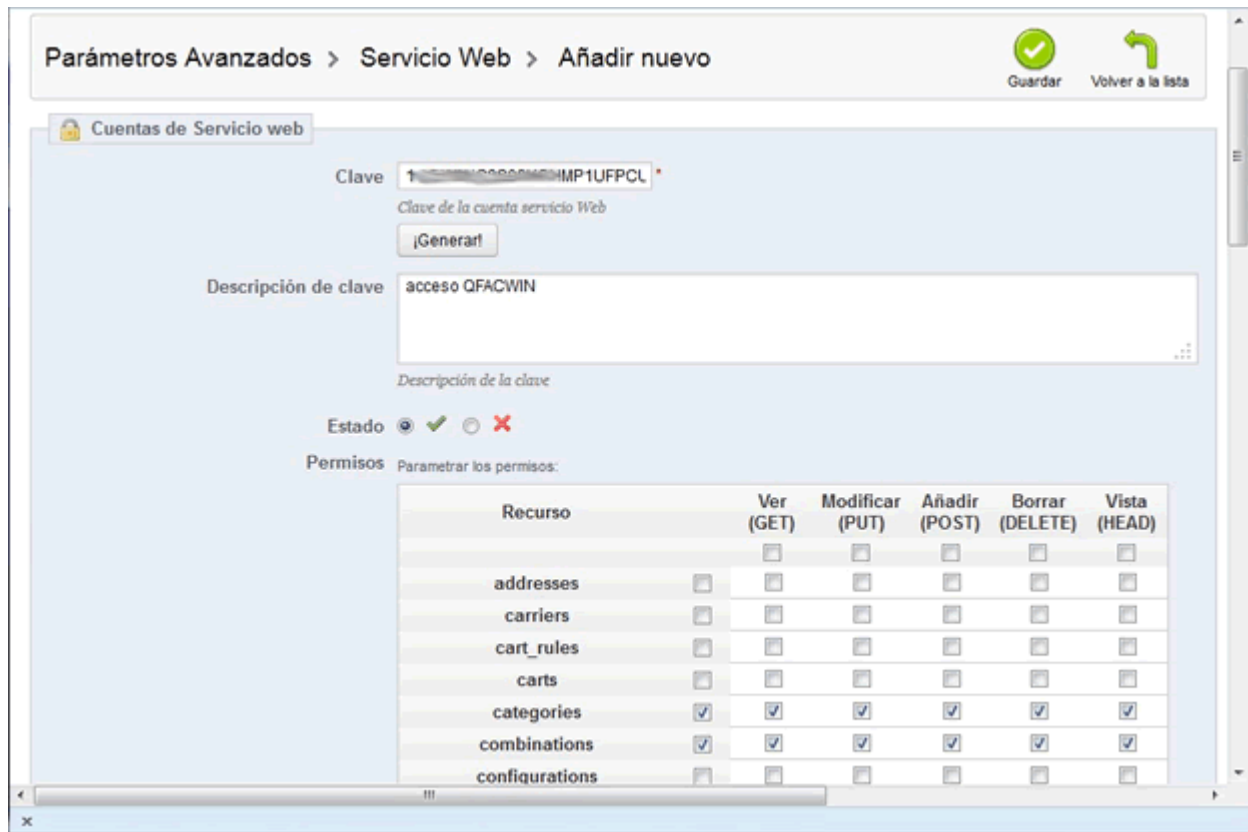
La primera vegada que s'executi qualsevol d'aquests processos, el programa instal·larà automàticament els ajustos necessaris per a la integració de les bases de dades del programari de gestió QFACWIN amb la botiga de PrestaShop.

Informació addicional

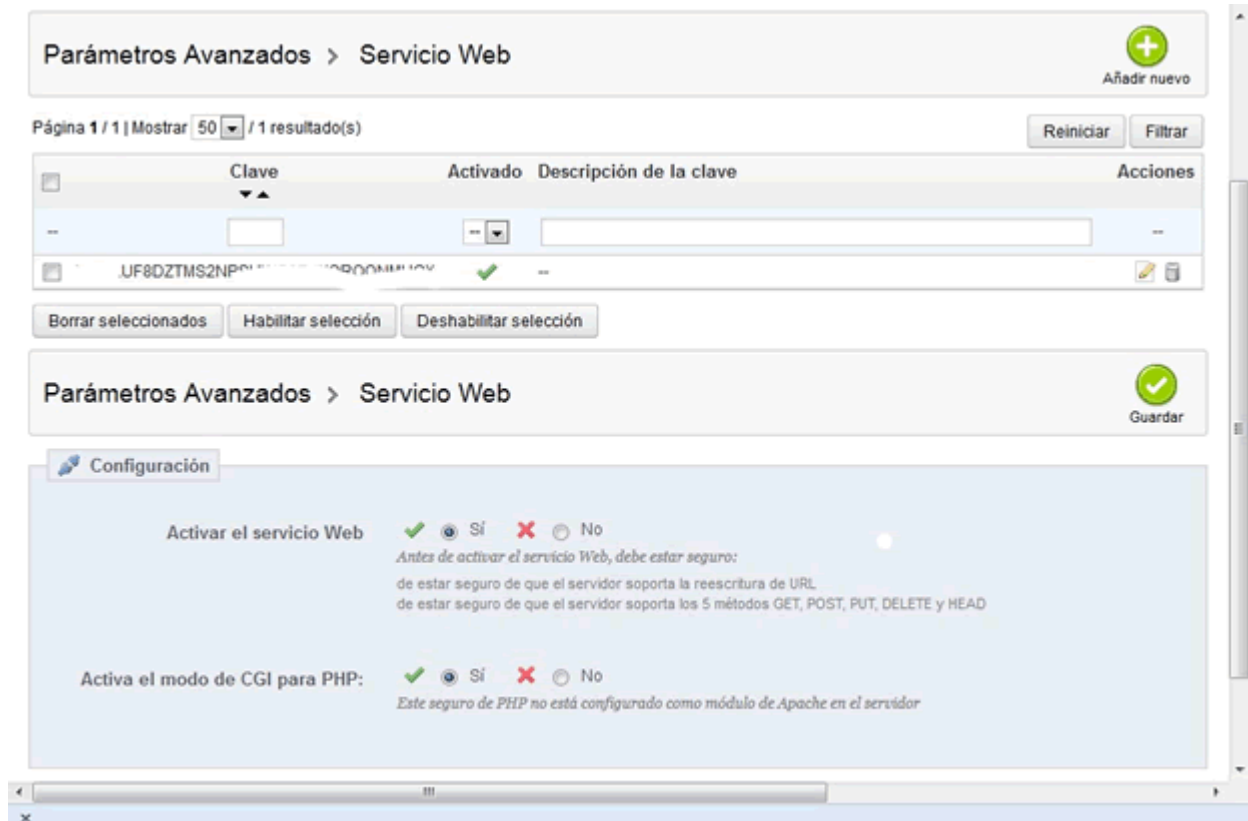
Com activar el Web Service de PrestaShop

Per activar el Web Service de PrestaShop 1.4.x o 1.5.x cal entrar a l'administrador de PrestaShop:

Paràmetres Avançats > Servei Web -> botó afegir nou
 Prem el botó generar clau per generar una clau d'accés de forma automàtica.
 Posar una descripció del webservice, per exemple: accés QFACWIN
 Marca permisos complets per: categories, images i products
 i prem Guardar.



A paràmetres avançats, activa el servei web i el mode CGI per a PHP:



En versiones 1.4.x de PrestaShop cal tornar a generar l'arxiu .htaccess (Back Office > Eines > Generadors) després d'activar el servei web.

Per comprovar que funciona correctament, utilitzeu el botó Test que trobareu a la pantalla PrestaShop configurar de QFACWIN. Poseu la clau del Servei Web i premeu el botó Test.

Si utilitzeu Firefox, apareixerà un missatge indicant que aneu a accedir al lloc amb usuari (clau del Servei Web). Premeu acceptar.

En alguns navegadors com Internet Explorer, el test no funciona directament, així que haureu de fer-ho manualment posant a la barra d'adreces: <http://mitienda.com/api>. El navegador us demanarà l'usuari i contrasenya del Servei Web. Poseu la clau del Servei Web com a usuari i deixeu la contrasenya en blanc.

Si el Servei Web està correctament configurat, el navegador mostrarà un fitxer XML com a resposta.

Si es visualitza un error de no trobat o es redirecciona a la botiga, significa que el Servei Web no està correctament configurat i, per tant, no funcionarà el connector de PrestaShop.

Reviseu la configuració del Servei Web i **eliminiu les www en les URL de la botiga i d'admin a QFACWIN -> PrestaShop Configurar** (poseu <http://mitienda.com> en lloc de <http://www.mitienda.com>) i **indiqueu-ho també a la configuració de PrestaShop** (Back Office -> Preferències -> SEO i URL -> eliminar les www del domini de la botiga i del domini SSL).

En ocasions, el problema amb el Servei Web pot estar en què no s'ha generat correctament l'arxiu .htaccess de PrestaShop:

En versions 1.4.x, aneu a Back Office > Eines > Generadors > botó "generar el .htaccess"

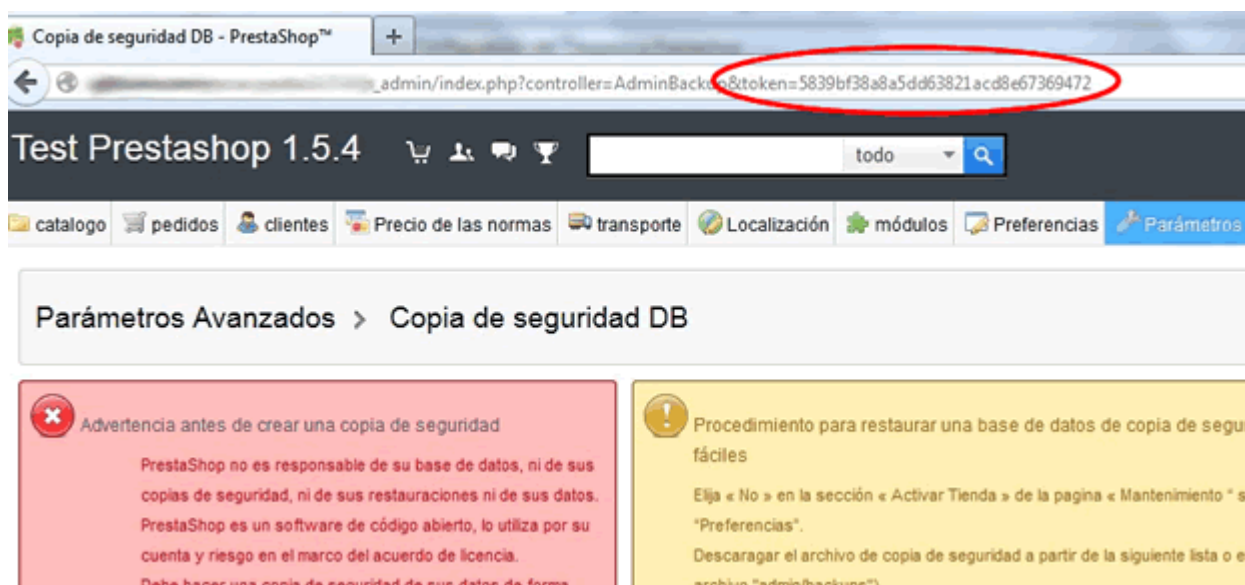
En versions 1.5.x cal forçar la regeneració, aneu al Back Office -> Preferències -> SEO i URL -> i marqueu o desmarqueu "Enllaços amigables". Premeu guardar i torneu a deixar-ho com estava (marcant o desmarcant "Enllaços amigables" i prement Guardar).

Tokens per a l'accés a l'administrador de PrestaShop.

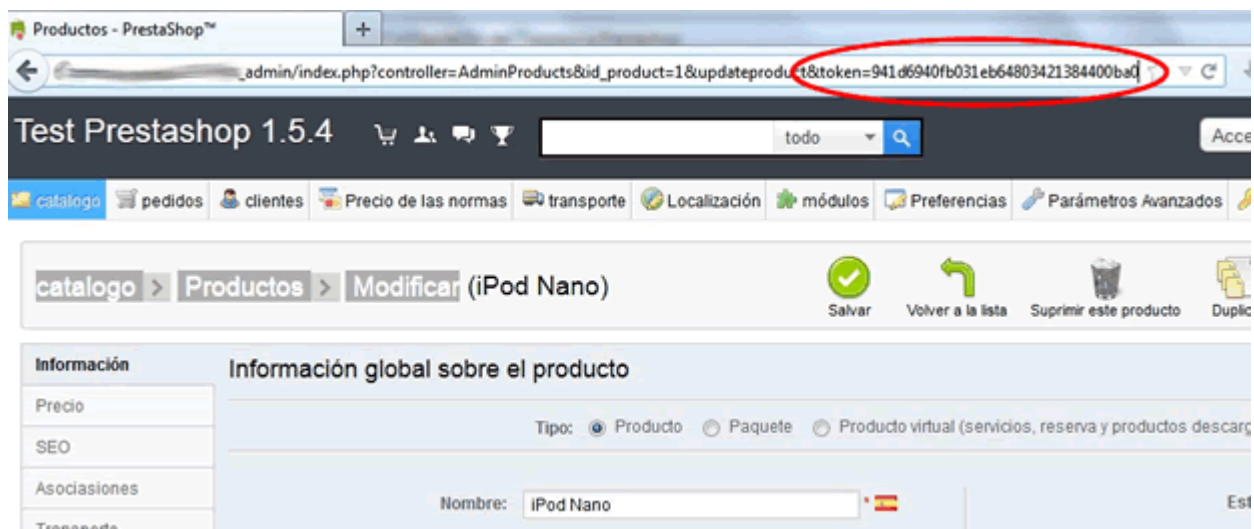
Per raons de seguretat i per evitar l'accés fraudulent a les pàgines de l'administrador, PrestaShop utilitza un sistema de claus internes o tokens. Aquestes claus són úniques per a cada botiga i pàgina, així que per accedir a determinades pàgines de l'administrador cal indicar el token corresponent.

Perquè QFACWIN pugui accedir via navegador a la pàgina de còpies de seguretat (per fer còpia de seguretat abans d'actualitzar la botiga) i al manteniment de categories i productes (des del botó PrestaShop del manteniment de categories i articles de QFACWIN cal indicar el token de cadascuna d'aquestes pàgines.

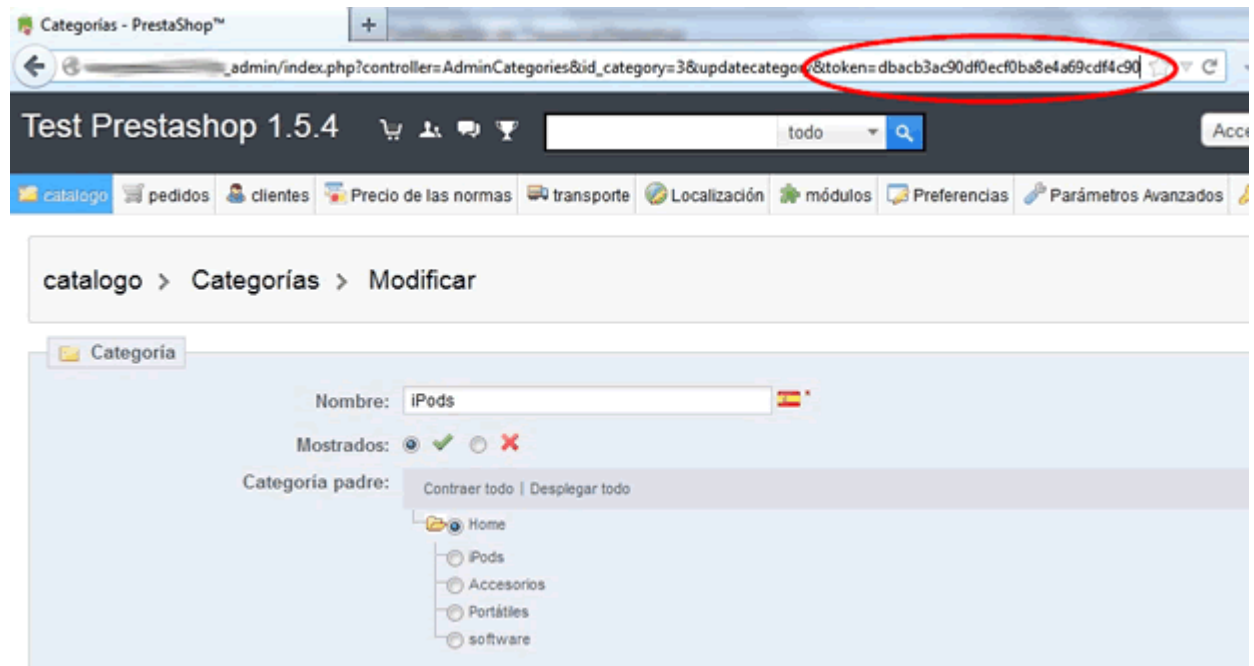
Per saber el token de cada pàgina, cal accedir des de l'administrador de PrestaShop a les pàgines de còpia de seguretat (Menú paràmetres avançats -> Còpia de seguretat DB) i manteniment de categories i productes (Menú catàleg > Productes > opció Modificar). El token és la clau que es mostra a la barra d'adreces del navegador i és el que cal indicar a PrestaShop configurar -> pestanya General de QFACWIN. Cal posar la clau sense la paraula token=. En l'exemple següent s'hauria de posar: 5839bf38a8a5dd63821acd8e67369472



Token de la pàgina de modificar articles:



Token de la página de modificar categories:



Temes relacionats:

[Actualizar botiga PrestaShop](#)

[Recollir comandes de PrestaShop](#)

[Importar dades de PrestaShop a QFACWIN](#)

Importar dades de PrestaShop

[Video-tutorials: vídeos PrestaShop](#)

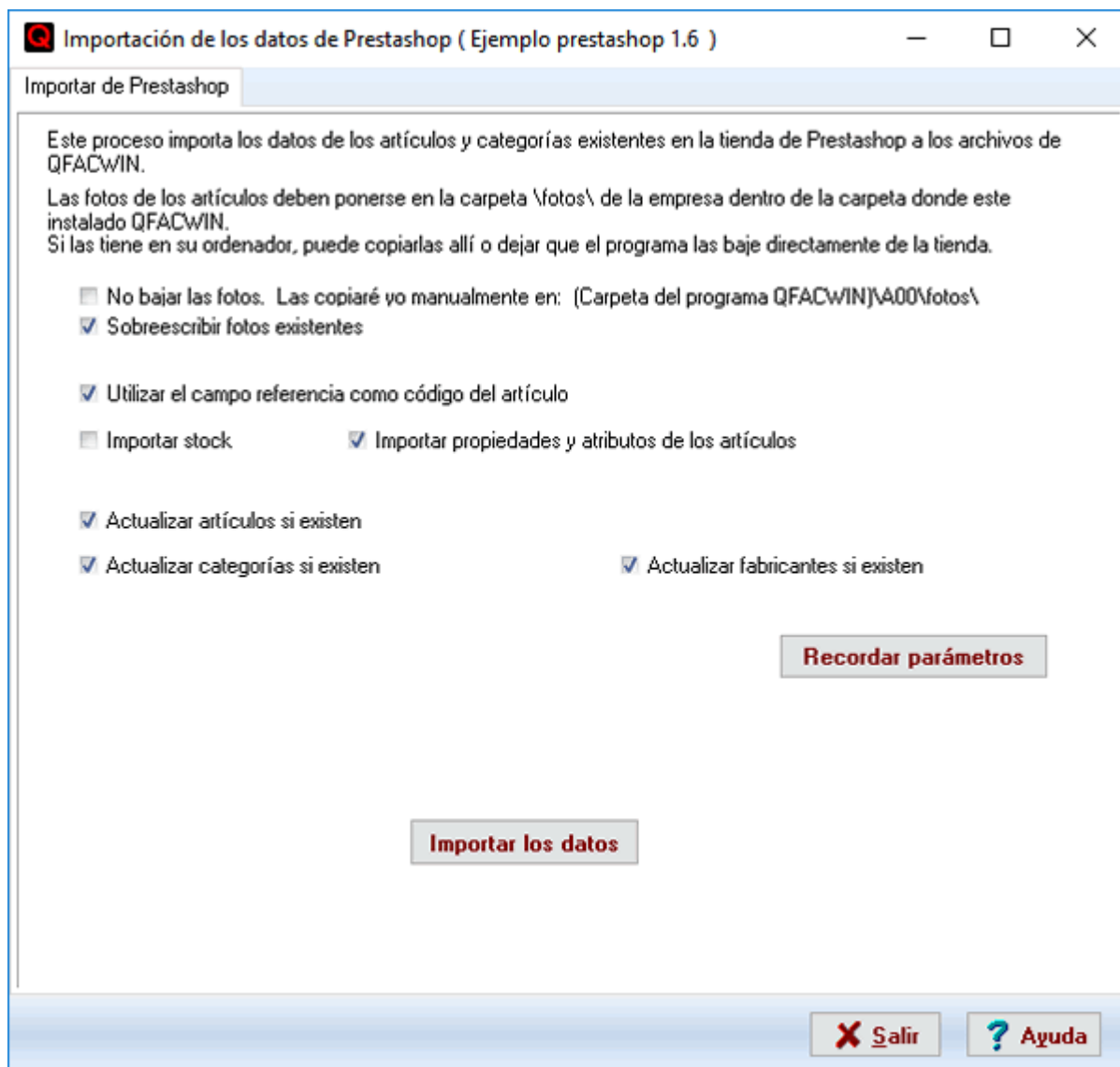
Per a les botigues que ja estan en funcionament, el connector de PrestaShop de QFACWIN disposa d'un procés d'importació automàtic dels productes i categories als fitxers del programa de facturació.

Importar dades des de PrestaShop a QFACWIN

Aquest procés serveix per importar les dades de les botigues PrestaShop que ja estan en funcionament als fitxers del software de gestió QFACWIN.

Si comences amb una botiga nova, no necessitaràs aquest procés. Només hauràs d'introduir els articles i categories a QFACWIN i executar el procés de PrestaShop Actualitzar la botiga perquè es completi amb les dades del programa de facturació.

Abans d'importar les dades de PrestaShop, has de [configurar els paràmetres de la integració amb PrestaShop](#) i comprovar que funciona el Test de Connexió ja que, en cas contrari, tampoc funcionarà la importació.



Aquest procés descarregarà a QFACWIN les dades de categories, fabricants i productes existents a la botiga PrestaShop, **afegint-les als fitxers de facturació sempre que no existeixin a QFACWIN amb el mateix codi**. Si ja existeixen, es modificaran si hem indicat que s'actualitzin les dades existents.

El programa d'importació de dades de PrestaShop agafarà els codis de fabricants, categories i productes existents a la botiga PrestaShop. Les categories i fabricants es codificaran segons el codi intern numèric de PrestaShop.

Per als articles, el codi alfanumèric en QFACWIN, el programa d'importació agafarà per defecte el codi intern de PrestaShop (ID) afegint una A davant per evitar problemes en realitzar importacions amb Excel i el completarà

amb zeros fins a un total de 5 posicions. Exemple: A00001, A00020, A00034, etc.

Si marques la casella **Utilitzar el camp Referència com a codi de l'article**, es prendrà la referència com a codi de l'article. Si un article té el camp referència buit, el programa li assignarà el codi intern de PrestaShop afegint una A davant. Si està repetit, s'afegirà al final un número 1, 2, 3, etc. fins que el codi sigui únic.

El procés d'importació cerca els articles pel seu codi als fitxers de QFACWIN. Si no existeix un registre, el procés l'afegirà. Si existeix, l'actualitzarà amb les dades de PrestaShop si així ho hem indicat. El mateix passa amb les categories i els fabricants.

El **stock** existent a PrestaShop es pot descarregar com a stock inicial a QFACWIN (només per articles que no existeixin ja a QFACWIN). Si s'activa la casella Importar stock, es generaran els registres de stock inicial al fitxer de moviments d'emmagatzematge amb el concepte: STOCK INICIAL PrestaShop A data de la importació i magatzem = 0 (magatzem central).

Si els articles de la botiga PrestaShop tenen definides **propietats i atributs** i has contractat el mòdul de propietats de QFACWIN, marca la casella perquè s'importin al programa. Si no la marques, s'importaran els articles però no les seves propietats.

El programa baixarà les fotos dels articles de la botiga posant-les a la carpeta de fotos de les dades de l'empresa de QFACWIN. Si prefereixes posar-les manualment en aquesta carpeta marca la casella No baixar les fotos i posa-les a la carpeta que s'indica manualment.

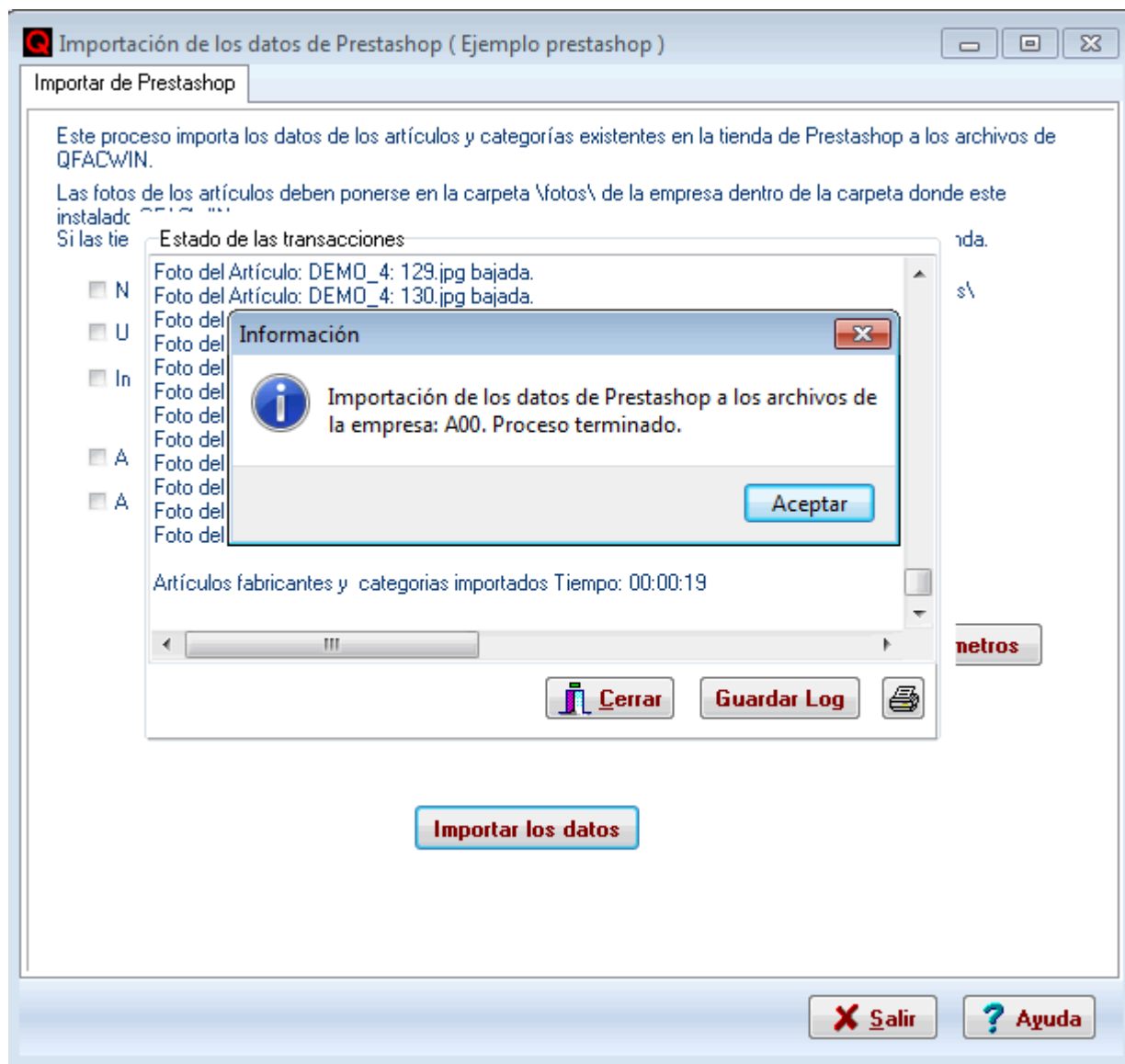
Si hi ha molts canvis en les imatges, per exemple si s'esborren els productes de la botiga i es carreguen de nou, com que PrestaShop genera IDs d'imatges noves, a l'importar les fotos pot passar que no coincideixin les IDs assignades amb les anteriors, provocant que un article tingui les fotos d'un altre article a QFACWIN. Per exemple, l'article A tenia la imatge 3.jpg i, en esborrar els productes de la botiga i carregar-los de nou, PrestaShop renomene la foto de l'article B com 3.jpg. En tornar a baixar la informació si no es marca **Sobreposar fotos existents**, l'article B tindria la imatge 3.jpg de l'article A.

El botó **recordar paràmetres**, grava els paràmetres indicats a la pantalla per mostrar-los per defecte cada vegada que s'executi el procés.

En activar el **mòdul per gestionar 5 botigues d'Internet** en aquesta pantalla es mostra un desplegable per seleccionar de quina botiga cal importar les dades. Trobaràs informació sobre el mòdul al [blog de QFACWIN](#).

Prem el botó Importar les dades per iniciar la importació.

El procés pot trigar diversos minuts en funció del nombre de productes existents a PrestaShop. **La importació de dades genera un log amb les anotacions de tot el que va fent així com les incidències que es va trobant. Un cop finalitzat el procés, pots examinar aquest log i guardar-lo i imprimir-lo per repassar les incidències que pugui haver-hi.**



Un cop finalitzat el procés, tanca la visualització del Log, i prem el botó sortir. Comprova al menú d'icones Articles (o a Arxius-> Articles, Arxius-> Categories d'articles i Arxius-> Fabricants), les dades importades.

Normalment, aquest procés només s'executa inicialment per omplir els fitxers del programa amb les dades de PrestaShop, així que un cop realitzat es pot desactivar posant el procés com a no autoritzat en tots els grups d'usuaris i així evitar que s'utilitzi accidentalment (Vegeu tot el referent a Usuaris, [autoritzacions i grups d'usuaris](#) al manual o ajuda de QFACWIN).

Problemes durant la importació

Els problemes més habituals es deuen a una configuració errònia dels paràmetres:

Problemes de connexió: Vegeu els errors de connexió més freqüents a l'apartat [configurar la integració amb PrestaShop](#).

Els noms dels articles, categories i les seves descripcions baixen com a "Error: Falta nom": És degut a que no es va configurar correctament la correspondència entre els idiomes de QFACWIN i els de PrestaShop. Per saber els codis d'idioma que té a PrestaShop, utilitzeu el botó Informe de configuració de la pestanya General [en configurar la integració amb PrestaShop](#) per veure els codis d'idioma i d'impostos.

En entrar a la fitxa de l'article dona error de Tipus d'impost no trobat: Assegureu-vos que el tipus d'impost existeix al fitxer de Tipus d'Impost. Comproveu la correspondència entre els tipus d'impost de QFACWIN i PrestaShop. Per saber els codis d'impost que té a PrestaShop, utilitzeu el botó Informe de configuració de la pestanya General [en configurar la integració amb PrestaShop](#).

Temes relacionats:

[Actualizar botiga PrestaShop](#)

Actualitzar la botiga virtual de PrestaShop

[Video-tutorials: vídeos PrestaShop](#)

El menú Actualitzar PrestaShop traspasa automàticament les categories, productes i fabricants del programa de gestió QFACWIN a la botiga PrestaShop.

Aquest procés traspasa tots els articles, categories i fabricants del software de gestió QFACWIN a la botiga virtual PrestaShop. Per a això selecciona tots els articles marcats per a incorporar a la botiga (amb la casella Internet activada) i actualitza automàticament la botiga virtual de PrestaShop amb aquestes dades. Els articles que no tinguin la marca d'Internet indicada no es traspasaran a la Botiga de PrestaShop, encara que es poden utilitzar per facturar des del programa.

Si s'enllaça QFACWIN amb una botiga en funcionament o que ja conté articles que es volen conservar, s'ha de fer una **importació inicial per establir l'associació entre els articles de PrestaShop i els que s'afegiran al programa** abans d'actualitzar la botiga per primera vegada. Si no es fa així, en actualitzar la botiga amb les dades de QFACWIN no es conservaran les dades opcionals com les paraules clau o els comentaris dels clients que tinguin els articles a la web.

El procés d'actualització es pot agilitzar si es realitza només amb els articles que s'hagin modificat des de l'última actualització o des d'una data concreta marcant **Només actualitzar els articles canviats des de**. Per defecte s'indica la data de l'última actualització.

El més recomanable és **realitzar primer una actualització de tots els articles** i posteriorment anar realitzant **actualitzacions parcials només amb els articles canviats** des de l'última actualització.

Si es porta **control d'estoc a PrestaShop** es pot actualitzar únicament l'estoc canviat des d'una data (per defecte es guarda la de l'última actualització) sense actualitzar la resta de dades dels articles ni l'estoc dels articles sense moviments, marcant la casella **Només actualitzar l'estoc canviat des de**. S'actualitzarà l'estoc a PrestaShop dels articles que hagin tingut moviments des d'aquesta data amb les unitats que tingui l'article a QFACWIN.

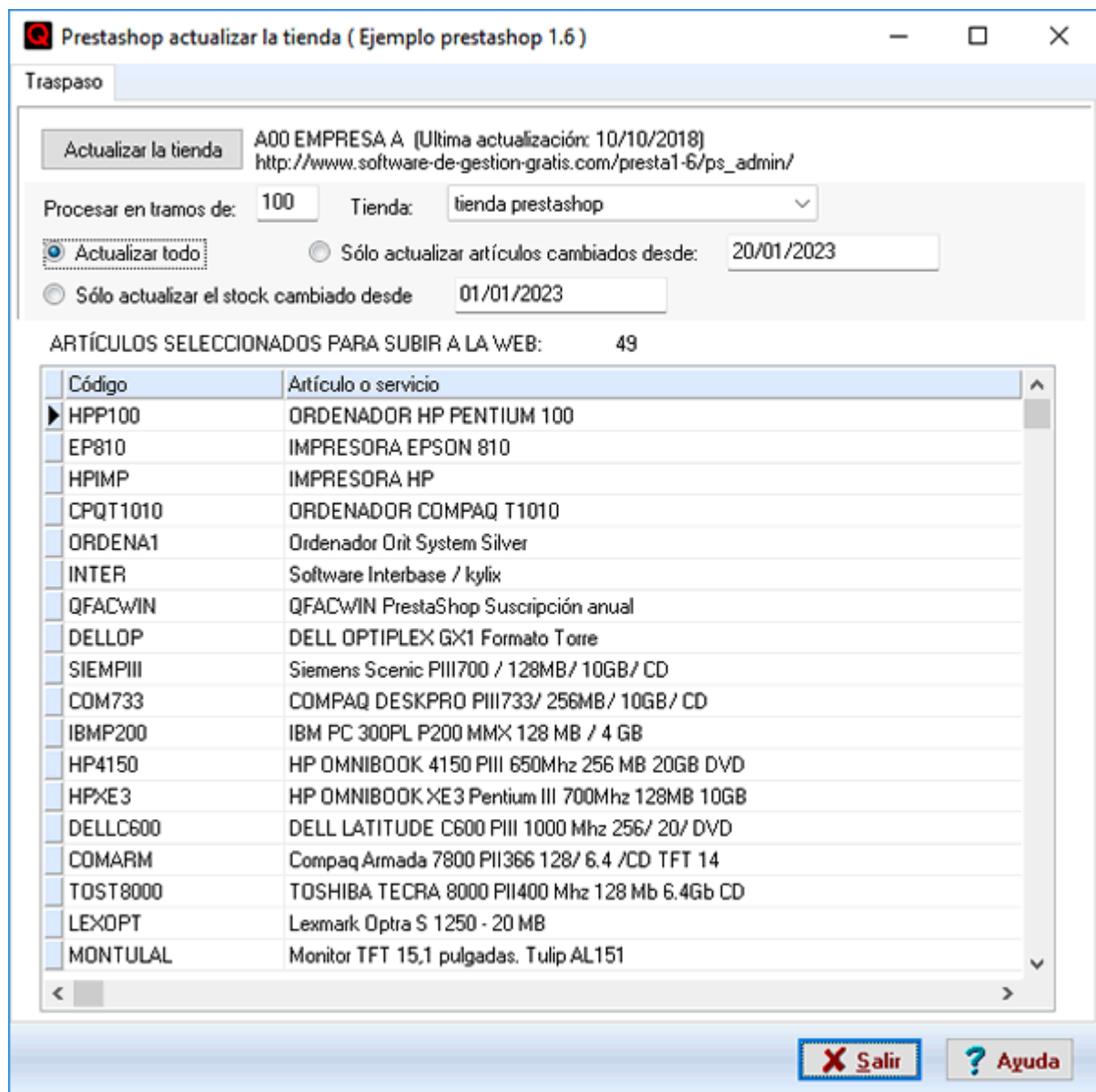
En activar el **mòdul per gestionar 5 botigues d'Internet** en aquesta pantalla es mostra un desplegable per seleccionar quina botiga s'ha d'actualitzar. Trobarà informació sobre el mòdul al [blog de QFACWIN](#).

Processar actualització en trams de x articles: En afegir la foto d'un article, PrestaShop crea automàticament diversos fitxers en diferents mides a partir de la foto original. D'aquesta manera s'eviten problemes de visualització que podrien aparèixer si les fotos dels articles no fossin totes de la mateixa mida. Aquest procés pot durar fins a 1 segon per a cada article de manera que la càrrega d'articles des de QFACWIN pot arribar a sobrepassar el temps màxim d'execució permès (timeout) que tenen els servidors d'Internet per executar un script.

La manera de solucionar això és "dividir" l'actualització de la botiga en diversos scripts de manera que cadascun d'ells pugui executar l'actualització d'una quantitat limitada d'articles i no se sobrepassi el timeout indicat.

El temps emprat en actualitzar un article depèn de la velocitat i configuració del servidor on estigui la botiga PrestaShop i del nombre d'articles nous o amb fotos canviades que es traspassin.

Miri d'actualitzar la botiga; si el traspàs es talla a causa d'un timeout, redueixi el nombre d'articles a processar en cada tram i intenti-ho de nou fins ajustar els articles a actualitzar al temps permès pel seu servidor.



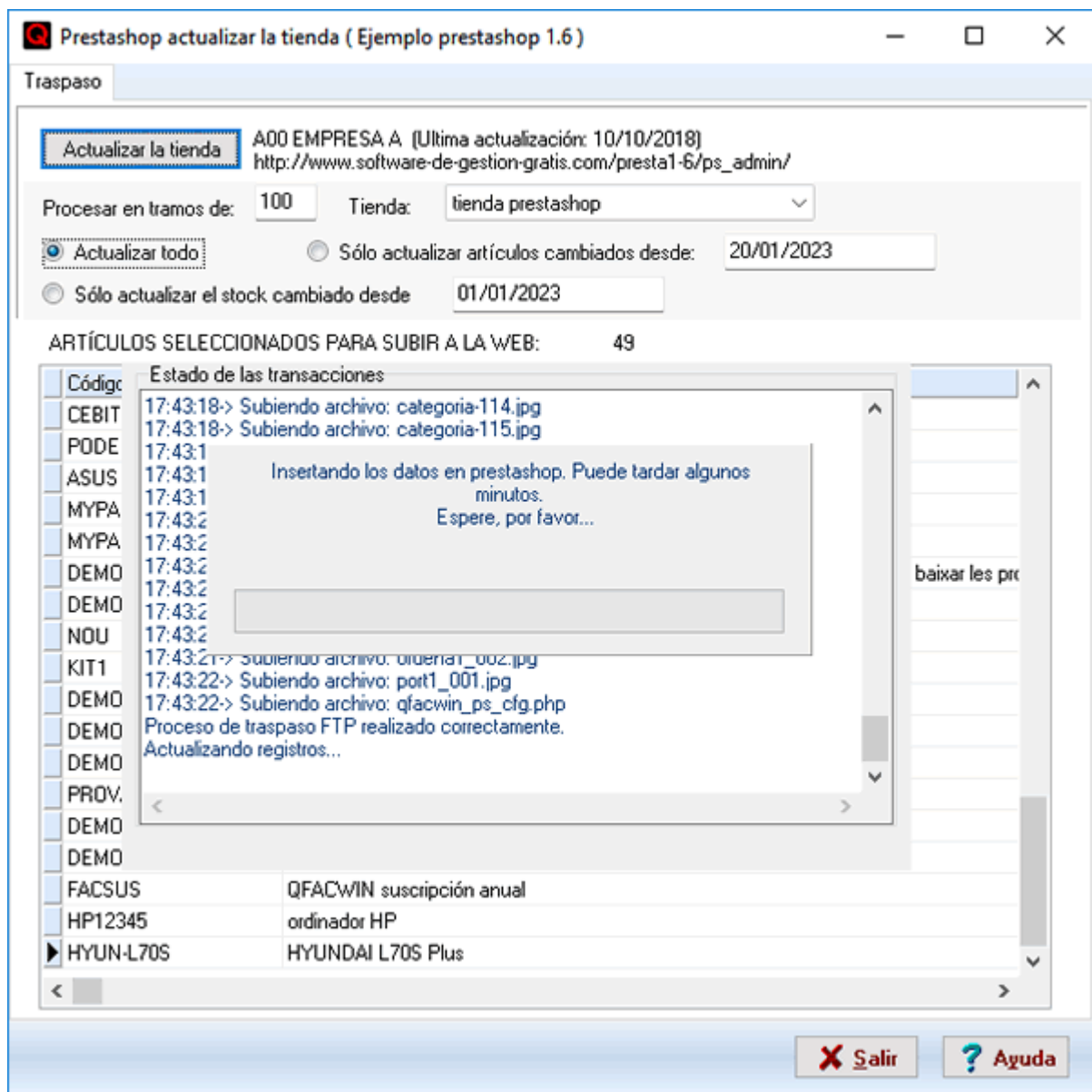
Cadascuna de les vegades que s'executa aquest procés esborren tots els articles de la botiga i es traspassen tots els articles que estiguin seleccionats per a Internet.

Ha d'executar aquest procés cada vegada que canviïn preus, afegixi articles o modifiqui dades que afectin la botiga com descripcions, etc.

Donat que el procés de traspàs afecta la majoria d'arxius de la botiga, **és extremadament important disposar de còpies de seguretat periòdiques de la mateixa**. Per això, abans d'iniciar el traspàs, el programa li demanarà si vol fer còpies i, en cas afirmatiu, el portarà a la utilitat de backup de PrestaShop. Si ja disposa de la còpia, premi NO per iniciar el procés d'actualització o Cancel·lar per sortir de la pantalla.

L'actualització de la botiga es realitza en dues fases:

1. Càrrega dels arxius de dades i imatges (fotos dels articles). El procés de traspàs genera la informació dels articles i categories a traspassar i la puja a la botiga juntament amb els arxius d'imatges dels articles i categories. Es pot configurar el traspàs perquè només pugui els arxius d'imatges canviats des de la data de l'última actualització, de manera que el traspàs es realitza més ràpidament.



Aquest procés no esborra els arxius d'imatges existents. Si es vol netejar completament la botiga abans d'actualitzar, cal esborrar els arxius d'imatges manualment mitjançant FTP.

2. Incorporació de les dades a la botiga de PrestaShop. És important entendre com es realitza la incorporació de dades per saber quins dades introduïdes a PrestaShop es conserven i quins dades es actualitzen amb els existents en el programa de facturació.

- La botiga s'omple **només** amb les categories i productes seleccionats en el programa de facturació. Es borren totes les categories i articles existents, per la qual cosa **no s'han d'afegir categories ni productes directament a la botiga PrestaShop**. Es poden modificar canviant dades que no pugen del programa de facturació.
- **Es mantenen les dades relacionades amb categories i articles ja existents que no estiguin en els arxius del software de gestió QFACWIN:** estadístiques de visites i vendes, notes de clients, avisos a clients en modificar els productes, descripcions en múltiples idiomes, etc. Per això el programa fa una còpia dels arxius que contenen aquest tipus d'informació i la incorpora als nous dades. En el manteniment d'articles de QFACWIN (arxius -> articles) trobarà un **botó que obre directament en PrestaShop l'edició de l'article seleccionat**, la qual cosa li permet actualitzar fàcilment les dades que no existeixen en el programa de facturació.

Concretament, s'actualitzen les següents dades:

Categories:

1. Es borren totes les categories existents.
2. Es poden totes les categories del software de gestió QFACWIN amb les següents dades: Codi categoria, codi categoria a la qual pertany (pare), foto, descripció en idioma 1, descripció en segon idioma (si

s'indica la correspondència en configurar). Les categories es ordenaran en PrestaShop segons l'ordre establert en el camp Ordenació.

3. Si la categoria existia anteriorment a PrestaShop, es recuperen totes les dades que tenia (descripcions en altres idiomes, i qualsevol altre dada de contribucions, etc.).

Productes:

1. Es borren tots els articles existents.
2. Es poden tots els articles seleccionats en el software de gestió QFACWIN (amb el camp Internet activat)



amb les següents dades: descripcions en idioma 1, descripcions en segon idioma (si s'indica la correspondència en Web -> PrestaShop -> Configurar), foto del producte, altres fotos (si s'ha indicat en configuració), estoc actual, unitats de venda mínima, preu de venda, preus de venda de diverses tarifes (si s'han indicat en configuració), pes, tipus d'impost (segons les correspondències de configuració), data d'última modificació, preu d'oferta (si en té), categoria a la qual pertany, model. El codi de barres també es traspasa si és numèric i de màxim 13 caràcters, ja que PrestaShop només admet aquest tipus de codis en el camp EAN13.

L'ordre dels articles indicat en el camp Número d'ordre en el catàleg de la pestanya internet de l'article es respectarà en PrestaShop si en el Back Office -> Preferències -> Productes -> Paginació, els productes estan ordenats per posició en la categoria. Si s'indica un altre tipus d'ordenació, es respecta l'indicada en PrestaShop. En els articles amb atributs, l'ordre en què es mostren els valors de les propietats en les llistes desplegable de PrestaShop és el mateix que s'indica en el fitxer de propietats (pestanya Articles -> Icona Propietats o en Arxius -> Propietats d'articles).

A la botiga virtual PrestaShop és obligatori que els camps d'URL amigable i Atribut per defecte estiguin plens.

En donar d'alta un article en PrestaShop, QFACWIN genera les URLs amigables a partir del nom. Si vol canviar-les a PrestaShop i que es mantinguin, marqui el camp "mantenir URLs amigables" en la configuració de l'enllaç. Amb aquest camp marcat, QFACWIN no modificarà les URLs amigables existents (només les generarà per articles o categories noves).

A QFACWIN no s'indica un atribut per defecte, per la qual cosa, en donar d'alta l'article a PrestaShop, s'indica per defecte el primer. Un cop indicat, en actualitzar la botiga, QFACWIN manté el que estigui indicat. En el cas de les categories, en pujar una categoria nova, el procés omple els camps meta_title i meta_description amb el nom de la categoria.

Les descripcions llargues no es pujaran si així s'ha indicat en [configuració](#) (en aquest cas es mantindran les existents a PrestaShop).

- Si el producte existia anteriorment a PrestaShop, es recuperen totes les dades que tenia (estat del producte, descripcions en altres idiomes, data d'alta, altres categories a les quals pertany, ressenyes del producte i qualsevol altra dada de mòduls, etc.)

Les dades només es conserven si el producte està seleccionat per Internet a QFACWIN. Per exemple, si tenim el producte A a la botiga i traiem la marca d'Internet, de manera que quan realitzem el traspàs no queda seleccionat, l'article i totes les seves dades es borran de la botiga. Si posteriorment tornem a marcar-lo, el

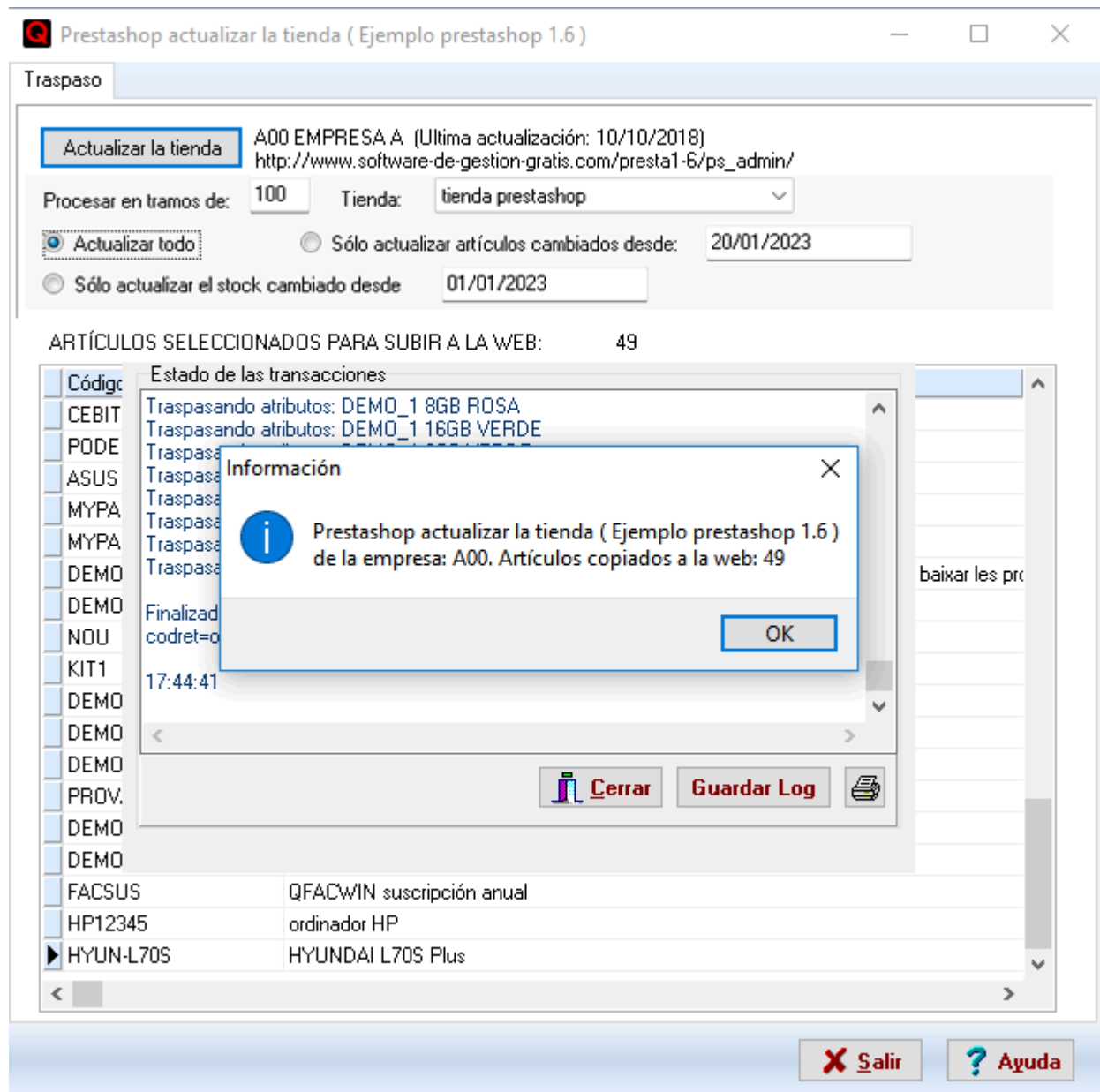
producte quedarà com si fos un producte nou (si tenia altres dades relacionades ja no es podran recuperar). En el cas d'**actualitzar només els articles canviats des d'una data**, aquests articles no es borren, queden a la web com desactivats.

Per això, **només ha de treure la marca d'Internet a QFACWIN dels productes que ja no existeixin o als quals ja no vulgui comercialitzar a la botiga de PrestaShop**. Si no està segur d'això, és millor que els desactivi des del panell d'administració de PrestaShop **marcant l'Estat del producte com a Agotat**. Quan es puja un producte que ja existia a PrestaShop, es manté l'estat que tenia, ja que a QFACWIN no existeix aquest camp.

Tot el procés de traspàs des del software de facturació QFACWIN a la botiga de PrestaShop es realitza automàticament prement el botó Actualitzar la botiga a la pantalla de traspàs a PrestaShop.

En funció de les fotos i articles a pujar, el procés pot trigar diversos minuts. Si es cancela el procés a mitja execució, en tornar a executar el traspàs, s'iniciarà el procés de recuperació automàtica de les còpies que tornarà a deixar la base de dades com estava. Vegeu Problemes durant el traspàs.

El programa genera un log informatiu de tots els esdeveniments que ocorren durant el traspàs. Comproveu que tot sigui correcte. Podeu guardar el log i imprimir-lo per revisar-lo detingudament si hi ha incidències.



PROBLEMES DURANT EL TRASPÀS:

Atès que el procés de traspàs afecta la majoria d'arxius de la botiga, **és summament important disposar de còpies de seguretat periòdiques de la botiga de PrestaShop**.

En realitzar el procés de traspàs, **el programa estableix punts de restauració automàtics. Si per alguna raó (problemes de connexió, errors de configuració, etc.) es interromp el procés de traspàs, en tornar-lo a executar, el programa detecta la finalització anòmala del procés anterior i restaura automàticament la base de dades**, deixant-la igual que abans d'iniciar el procés anòmal.

Si el procés de traspàs no finalitza correctament, cal procedir de la següent manera:

- Comprova el log d'actualització per determinar la causa del problema; pots guardar-lo per a futures comprovacions. Si es tracta d'un error de configuració, corregeix-lo. QFACWIN valida alguns caràcters que no són acceptats per PrestaShop com el codi d'article (no pot contenir cometes), el nom d'article, categoria i fabricant (no pot contenir <>=#{}) i el model (no pot contenir <>=#{}). Si algun d'aquests caràcters està present, anota el missatge d'error al log.
- Torna a executar el procés, que restaurarà automàticament la base de dades i tornarà a intentar el traspàs.

Error: JPEG error #42

Aquest error es produeix al traspassar categories o articles a la botiga virtual PrestaShop quan la foto està truncada (ocupa 0 bytes) degut generalment a un error en descarregar la foto d'Internet. Per solucionar aquest error cal modificar l'article o categoria i posar-li una foto correcta.

Error de correspondència entre impostos:

Si l'article en el programari de gestió QFACWIN té un tipus d'impost i no s'ha definit la correspondència amb els de la botiga PrestaShop en configuració, apareixerà un error del tipus:

```
*** ERROR **** Error: correspondència tipus d'impost no definida: x
```

En aquest cas, defineix la correspondència o canvia el tipus d'impost de l'article i torna a executar el traspàs.

Temes relacionats:

[Recollir comandes de PrestaShop](#)

[Importar dades de PrestaShop a QFACWIN](#)

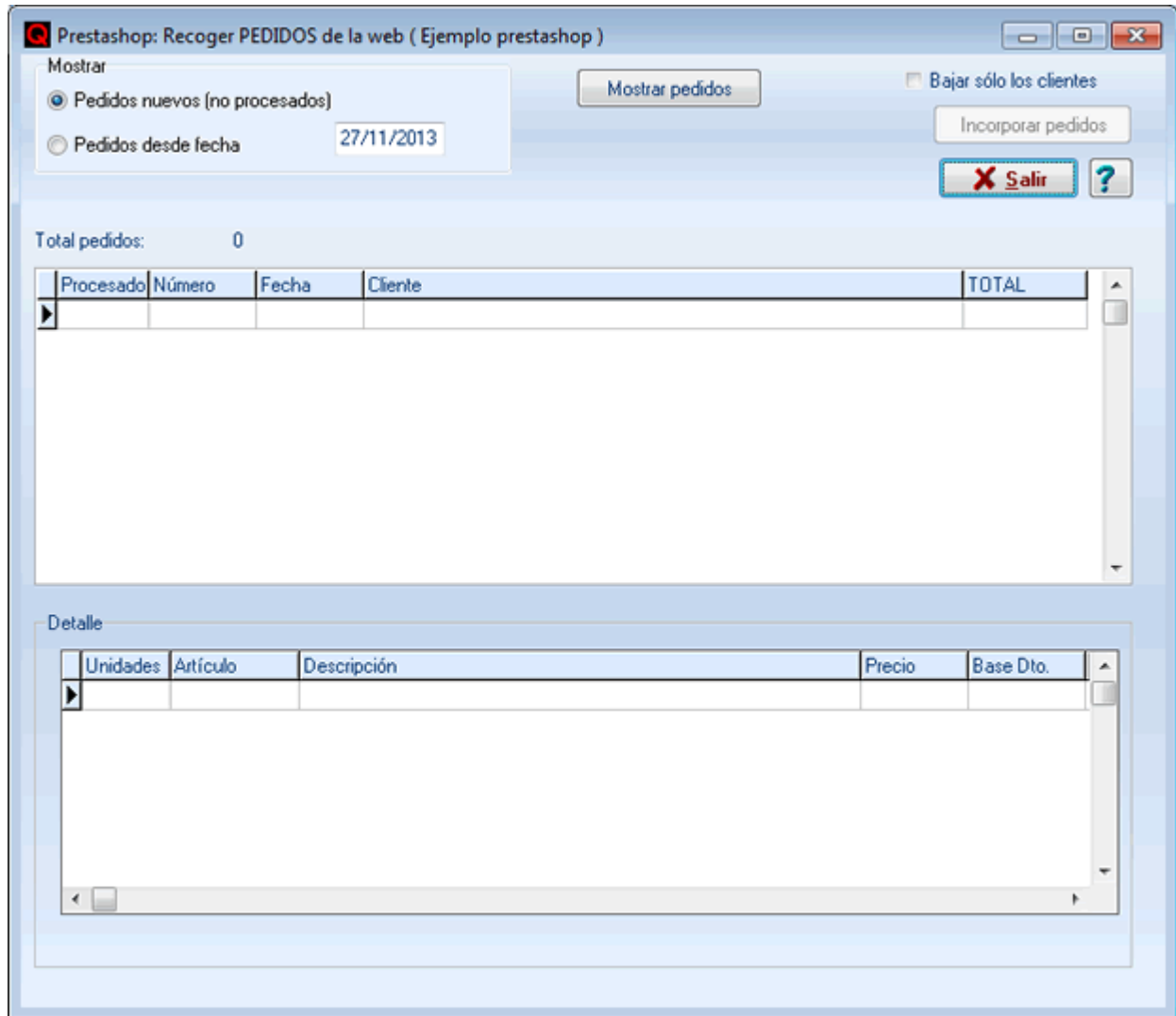
[Configurar integració amb PrestaShop](#)

Baixar comandes de PrestaShop

[Video-tutorials: vídeos PrestaShop](#)

Amb QFACWIN pot baixar les comandes de PrestaShop per facturar-les directament al programa de facturació.

Aquest procés recull les dades dels clients i les seves comandes de PrestaShop incorporant-los automàticament als arxius del programari de gestió QFACWIN. Si marca la casella de validació **Baixar només els clients**, el programa li permet baixar els clients o usuaris que tinguin comandes a la web sense baixar les comandes.



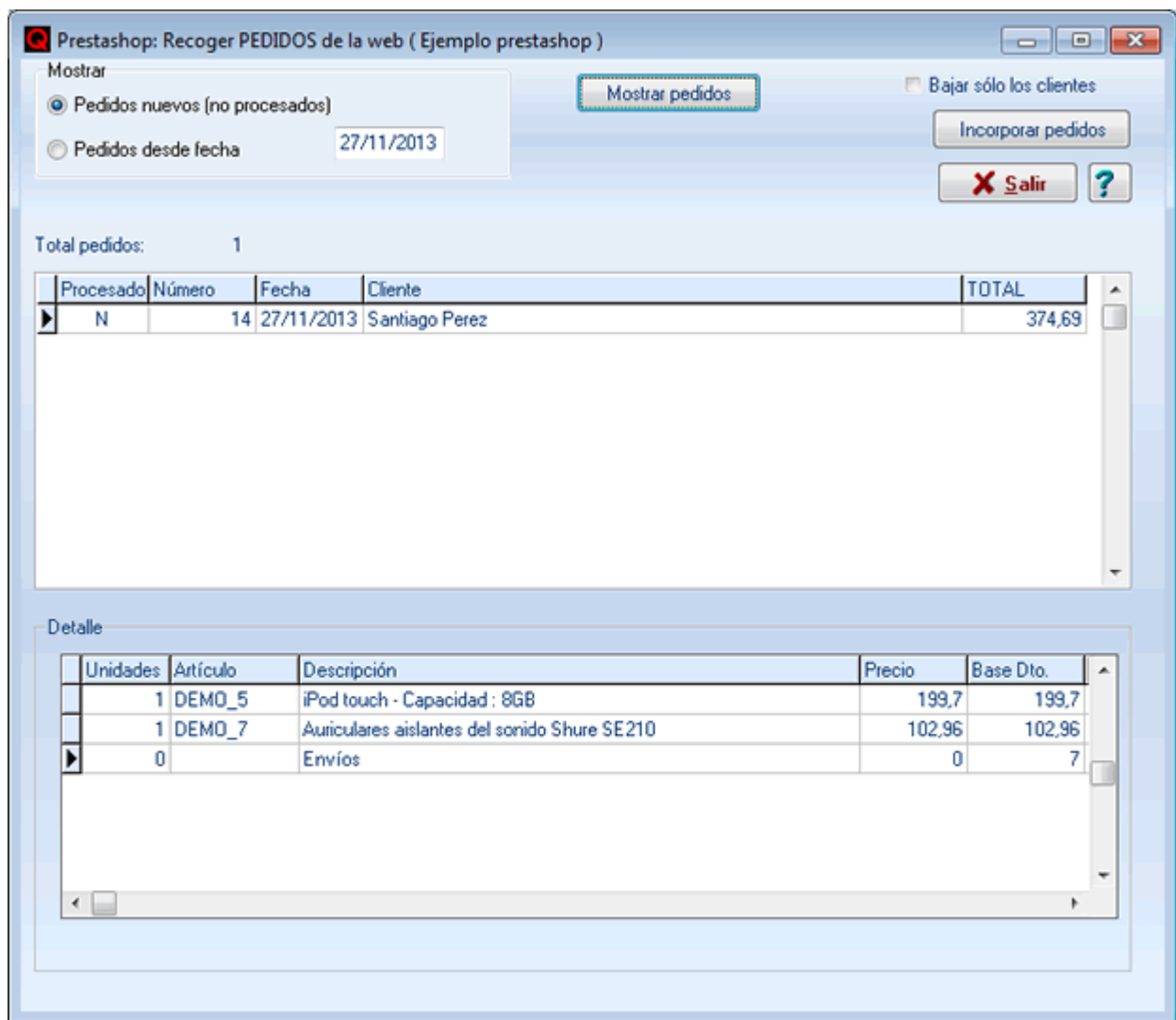
El programa marca les comandes processades (ja baixades) de manera que es poden seleccionar per recollir només les comandes pendents de processar.

També pot seleccionar les comandes a baixar per data i en aquest cas es baixaran totes les seleccionades s'hagin baixat o no.

Si la seva botiga ja conté dades, el procés d'instal·lació marca totes les comandes com a baixades ja que és possible que tinguin comandes antigues emmagatzemades a la botiga que no vulgui descarregar en l'exercici actual. Si vol baixar-les totes haurà de seleccionar-les per data.

En activar el **mòdul per gestionar 5 botigues d'Internet** en aquesta pantalla es mostra un desplegable per seleccionar de quina botiga s'han de baixar les comandes. Trobarà informació sobre el mòdul al [blog de QFACWIN](#).

Seleccioneu les comandes a mostrar (pendents o des de data) i premeu mostrar comandes. El programa processarà les comandes existents a la seva botiga i mostrarà les sol·licitades. Un cop mostrades, s'activa el botó d'incorporar comandes.



Comenceu la incorporació prement el botó incorporar comandes.

El procés d'incorporació realitza les següents tasques:

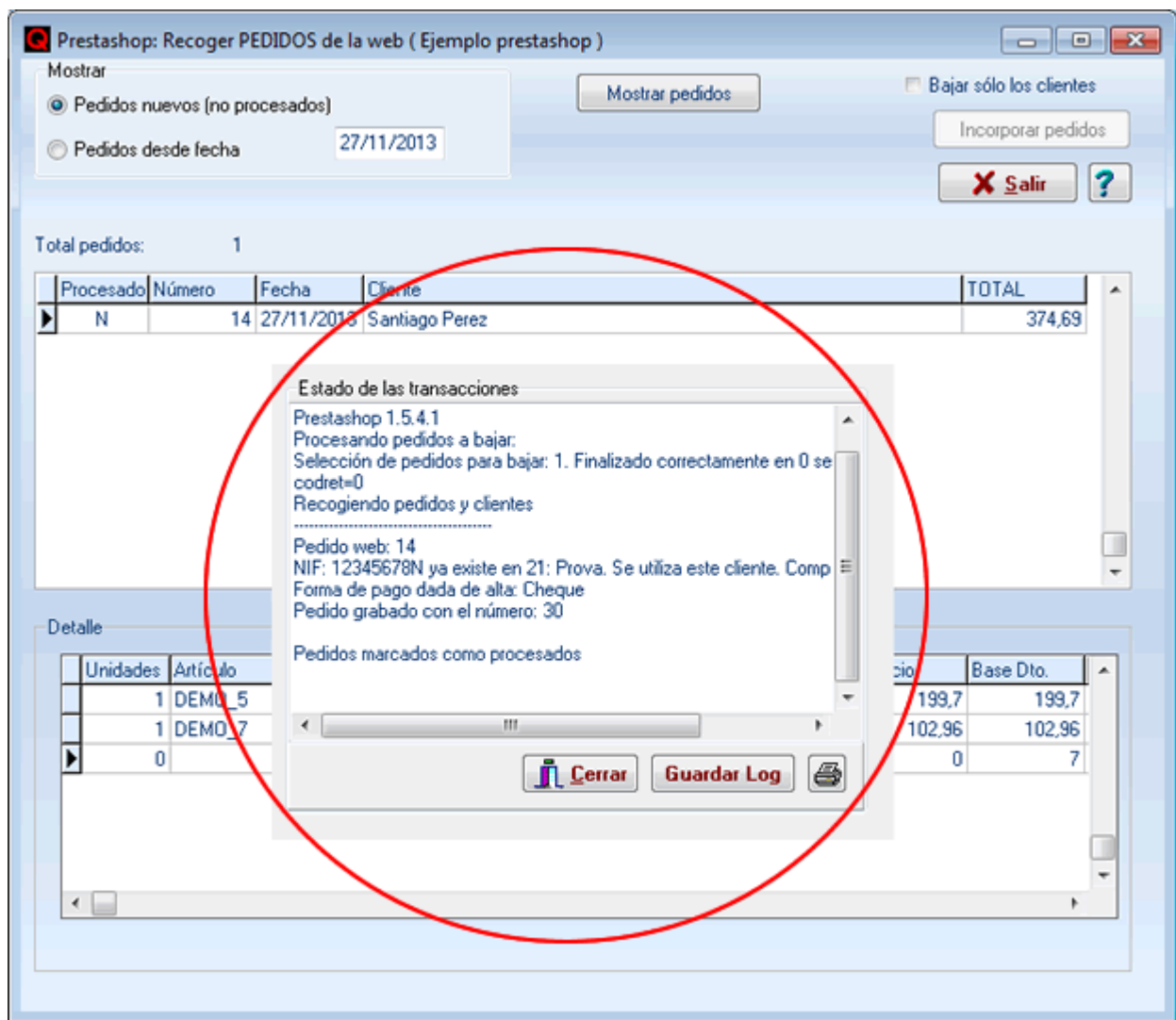
Comprova que el client existeixi per NIF o, en defecte, per e-mail. A PrestaShop hi ha dues caselles per al NIF: el Número d'IVA i el Número d'identificació fiscal (NIF). Per defecte es pren el NIF/NIE/DNI de la persona que figura a l'adreça de facturació. Si s'ha omplert el nom de l'empresa, el programa posa l'empresa com a client, la persona com a contacte i grava el Número d'IVA si el camp està ple (si està buit deixa el de la persona o NIF). Si el client no existeix s'afegeix a l'arxiu de clients. Si ja existeix es modifica actualitzant les següents dades:

- e-mail, telèfon i fax si els camps s'han omplert a la comanda i són diferents (els antics es graven a la pestanya Notes).
- omple el número de la targeta si és diferent i s'ha indicat una nova (els números antics es graven a la pestanya Notes).
- compara les adreces (adreça, codi postal, població, província i país) de facturació i enviament amb les del client. Si no les troba les afegeix al client.

S'insereix la comanda a l'arxiu de comandes, deixant-la llesta per traspasar a albarans o factures.

El programa recalcula la comanda i comprova que coincideixi amb el total de la comanda emesa a la botiga. En cas que no coincideixin, s'avisat al log de la diferència. Aquesta pot ser deguda a arrodoniments en càlculs amb molts decimals, a la no aplicació de l'impost (IVA), al fet que el client existent tingui o no la casella d'exempt d'IVA marcada, etc. Guardeu i reviseu el log per determinar i corregir les causes del desquadrament.

PrestaShop no guarda a la comanda els tipus d'IVA corresponents a embolcalls i cupons de descompte. En aquests casos, en baixar les comandes de PrestaShop el programa intenta calcular-los. En ocasions aquest càlcul, degut als arrodoniments decimals no és exacte (per exemple 20,989 en lloc de 21 %) i llavors no es pot trobar el tipus d'IVA corresponent. En aquests casos, el programa posa l'IVA per defecte indicat a Configurar-> Preferències-> pestanya General.



Un cop incorporades, les comandes es marquen a PrestaShop com a traspassades.

Durant el procés d'incorporació, s'escriuen en un log tots els detalls del mateix. Per configurar que el programa l'avisí interactiuament amb un missatge per a cada detall rellevant conforme es vagin processant, marqui la casella Missatges interactius en baixar les comandes a la pestanya general de [configuració](#).

Quan en una comanda hi ha un **article amb atributs** (talles i colors), a més dels camps per a les propietats, PrestaShop modifica el nom del producte i li afegeix el nom de les propietats. Per evitar que el nom quedi tallat a la impressió per sobrepassar el nombre màxim de caràcters, QFACWIN recupera el nom del producte i elimina els noms dels atributs que ja estan registrats com a tals a les columnes per a les propietats.

Temes relacionats:

[Actualitzar botiga PrestaShop](#)

[Importar dades de PrestaShop a QFACWIN](#)

[Configurar integració amb PrestaShop](#)