

MANUAL DE L'USUARI
del connector WooCommerce per
el software de gestió QFACWIN

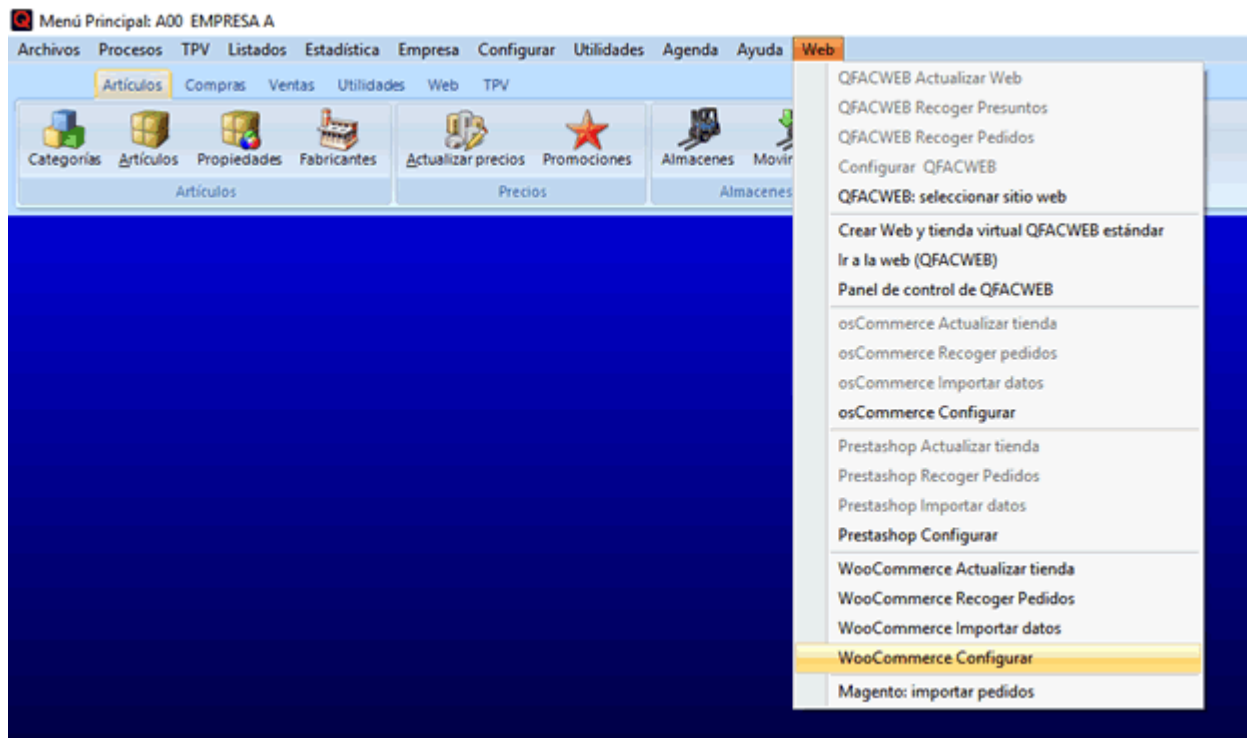


www.qsoftnet.com

Configurar el connector amb WooCommerce

[Video-tutorials: vídeos WooCommerce](#)

Com configurar el connector amb WooCommerce per enllaçar el programa de facturació QFACWIN amb la botiga virtual.



FUNCIONAMENT:

INSTAL·LACIÓ I CONFIGURACIÓ:

Tot el procés treballa automàticament des del programa QFACWIN, per la qual cosa **només cal instal·lar el programa de gestió QFACWIN al vostre ordinador. A la botiga WooCommerce cal tenir instal·lada l'API de woocommerce (automatic/woocommerce)** i activar la REST-API tal com s'indica al final de la pàgina. Els ajustaments es realitzen automàticament des de QFACWIN en funció de la configuració.

Si es connecta QFACWIN amb una botiga en funcionament o que ja conté articles que es volen conservar, s'ha de fer una importació inicial per establir l'associació entre els articles de WooCommerce i els que s'afegiran al programa. Si no es fa així, en actualitzar la botiga amb les dades de QFACWIN no es conservaran les dades opcionals com les paraules clau o els comentaris dels clients que tinguin els articles a la web.

Un cop instal·lat QFACWIN, seguiu els passos següents:

Entrar a QFACWIN i **crear una empresa nova** (Empreses-> Manteniment -> Afegir). Consulteu el manual o l'ajuda del programa de gestió per veure els detalls i paràmetres de la creació d'empreses. Consulteu també la [configuració general](#) del programa a Configurar-> Preferències.

Obrir l'empresa (Empresa -> Obrir) i **Afegir els tipus d'IVA** (Arxius->Tipus d'impost -> Afegir). Posar IVA 21 % a la Descripció, 21 a %IVA i 4 a %RE (per a recàrrec d'equivalència). Premeu afegir. El programa li assignarà el codi 1.

El recàrrec d'equivalència no es calcularà a menys que el client o la factura tinguin el camp Recàrrec d'Equivalència marcat.

Si utilitzeu altres tipus d'IVA, repetiu l'operació per a cada tipus d'iva.

No és necessari introduir el tipus d'impost 0 (exempt). QFACWIN treballa amb un camp per a exent d'impost (IVA) que s'assigna al client o a la factura. Quan el camp està marcat, no es calculen els IMPOSTOS.

Configurar el connector amb WooCommerce (Web-> WooCommerce

Configurar):

Pestanya Accés:

The screenshot shows a window titled 'Configuración del Traspaso a WooCommerce' with a 'General' tab selected. The form is organized into several sections:

- Configuración de la tienda:** A dropdown menu showing 'Configuración wooA00', with 'Abrir configuración' and 'Guardar como' buttons.
- URL de la tienda:** Fields for 'URL de la tienda' (with example 'http://mitienda.com/') and 'URL de carpeta admin' (with example 'http://mitienda.com/wp-admin/').
- Si la carpeta admin esta protegida utilizar:** Fields for 'Usuario' and 'Contraseña'.
- FTP para subir archivos e imágenes:** Fields for 'Host' (example 'ftp.mitienda.com'), 'Usuario FTP', 'Contraseña', 'Directorio admin' (example '/wp-admin/'), and 'Directorio imágenes' (example '/wp-content/uploads/'). It also includes checkboxes for 'Utilizar FTP pasivo' and 'FTPS (SSL)', and a 'Puerto para FTP' field (example '21').
- Directorio alternativo para archivos temporales (opcional):** Fields for 'Ruta Completa' (example '/home/midominio/www/temporal') and 'Ruta FTP' (example '/www/temporal/').
- Clave Cliente REST-API:** A text field containing a long alphanumeric string.
- Clave secreta REST-API:** A text field containing a long alphanumeric string.
- Options:** Two checkboxes: 'Enviar autenticación como query string' and 'No borrar los archivos temporales'.
- Buttons:** 'Test conexión' and 'Preparar Base de datos'.
- Footer:** Three buttons: 'Grabar' (with a green checkmark), 'Salir' (with a red X), and 'Ayuda' (with a question mark).

Configuració de la botiga: Indiqueu un nom que permeti reconèixer la botiga amb la qual s'estableix l'enllaç. QFACWIN permet enllaçar amb diverses botigues; premeu **Obrir configuració** per seleccionar l'enllaç actiu del desplegable o **Treure** per desactivar la configuració existent que quedarà guardada.

URL de la botiga: Indica la URL completa de la botiga amb la qual enllaçarà QFACWIN, per exemple: <http://labotiga.com>.

URL de la carpeta admin. És necessària perquè el programa pugui executar les transferències de dades. S'ha d'indicar la URL completa, per exemple: <http://labotiga.com/woocommerce/wp-admin/>.

Usuari i contrasenya per accedir a la carpeta admin: Si heu protegit la carpeta admin amb usuari i contrasenya, indicar-ho aquí perquè el programa hi pugui accedir. Si no, deixa-ho en blanc.

FTP Host: Nom del host per accedir mitjançant FTP i pujar o baixar les dades i les fotos. Per exemple: www.labotiga.com

Usuari FTP:Usuari del compte de FTP que s'utilitzarà per accedir als fitxers de la carpeta d'imatges de la botiga.

Contrasenya: Contrasenya de l'usuari FTP.

Directori admin: Ruta de la carpeta d'administració. Per exemple: [/www/wp-admin/](#)

Directori imatges: Ruta de la carpeta d'imatges. Per exemple: [/www/wp-content/uploads/](#)

La ruta FTP d'aquestes carpetes és la ruta relativa a la carpeta o directori d'inici del compte de FTP (la carpeta o directori on s'accedeix inicialment amb el compte FTP). Aquesta ruta depèn del servidor i del compte FTP.

La millor manera de configurar correctament aquests paràmetres és **accedir al hosting amb el compte de FTP**

(utilitzant un programa de FTP com Filezilla) i **comprovar la localització de les carpetes admin i uploads:**

- Suposem que a la nostra botiga, la carpeta admin és wp_admin. Si veiem directament la carpeta wp_admin, aleshores la ruta serà /wp_admin/
- Si veiem una carpeta www o public_html o htmldocs i dins d'ella la carpeta wp_admin, aleshores la ruta serà /www/wp_admin/ o /public_html/wp_admin/ o /htmldocs/wp_admin/

El mateix passa amb la carpeta d'imatges (/uploads/). Per defecte està dins de /wp-content/.

- Si veiem directament la carpeta /wp-content/, aleshores la ruta serà /wp-content/uploads/
- Si veiem una carpeta www o public_html o htmldocs i dins d'ella la carpeta /wp-content/ aleshores la ruta serà /www/wp-content/uploads/ o /public_html/wp-content/uploads/ o /htmldocs/wp-content/uploads/

Nota de seguretat: Quan es descarreguen les comandes, es generen uns fitxers temporals amb les dades dels clients i les comandes que es descarreguen. Aquests fitxers (wwoclients.txt, wwocoman.txt i wwocomanlin.txt) es generen a la carpeta uploads/wc-logs a menys que a web-> WooCommerce configurar s'hagi indicat un directori alternatiu per a fitxers temporals. Aquests fitxers els processa QFACWIN i quan acaba els esborra (a menys que estigui marcat No esborrar els fitxers temporals).

Si el googlebot passa en el moment en què s'estan processant, podria indexar-los i mostrar-los a Google. Per evitar aquest tipus de problemes, caldria afegir aquests fitxers o la carpeta alternativa al robots.txt de la web perquè Google no els indexi:

Disallow: /uploads/wc-logs/wwoclients.txt
Disallow: /uploads/wc-logs/wwocoman.txt
Disallow: /uploads/wc-logs/wwocomanlin.txt

o bé si s'utilitza una carpeta alternativa:

Disallow: /carpeta alternativa

Directori alternatiu per a arxius temporals (opcional): QFACWIN necessita una carpeta amb permisos d'escriptura (755) per poder crear els arxius temporals de traspàs de dades. Aquests temporals es borren un cop utilitzats. Per defecte, QFACWIN crea els temporals a la carpeta /uploads/wc-logs de la botiga, que habitualment té aquests permisos per poder generar els logs de WordPress.

Si per motius de seguretat preferiu utilitzar una altra carpeta, heu d'indicar tant la ruta completa de la carpeta al servidor com la ruta relativa d'accés mitjançant el compte de FTP que s'utilitza en el traspàs.

FTP passiu: Utilitzant aquesta forma de FTP s'eviten conflictes amb el tallafocs del nostre ordinador, ja que en aquesta modalitat, és el nostre PC qui obre els ports de comunicació en lloc de fer-ho el servidor. Desmarqueu aquesta casella per utilitzar l'FTP actiu només si el vostre servidor no admet FTP passiu.

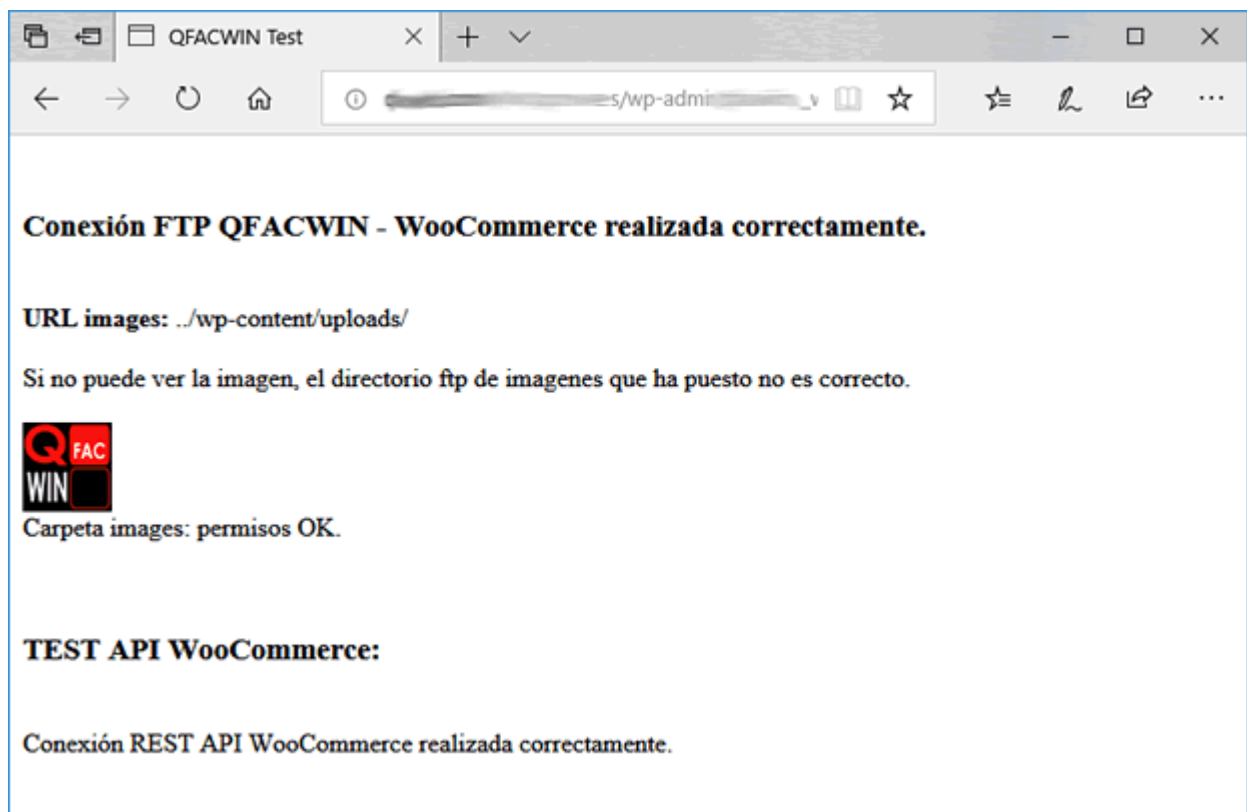
FTPS (SSL): Marqueu aquesta casella si el servidor només utilitza connexions ftp ssl (connexió segura). No confongueu amb SSH FTP. De moment SSH FTP no està suportat.

Port per a FTP: Generalment s'utilitza el port 21 per a la connexió FTP. Si, per motius de seguretat o altres, el vostre hosting utilitza un port de FTP diferent del 21, indiqueu-lo aquí.

Clau Client REST-API: Indiqueu la clau d'accés per a la REST_API de WooCommerce. Al final de la pàgina trobareu informació addicional sobre com activar la REST-API de WooCommerce.

Clau secreta REST-API: Indiqueu la clau secreta d'accés per a la REST_API de WooCommerce. Al final de la pàgina trobareu informació addicional sobre com activar la REST-API de WooCommerce.

Un cop introduïdes aquestes dades, premeu el **botó desar** per guardar-les i **comproveu si són correctes prement el botó Test de Connexió**. S'obrirà el vostre navegador d'Internet i si tot és correcte s'accedirà a una pàgina d'aquest tipus:



Si visualitzeu un error, significa que la URL de la carpeta admin o el directori FTP de la carpeta admin són incorrectes.

Si no podeu veure la imatge, és que el directori FTP d'imatges no és correcte.

Si l'API de WooCommerce (automatic/woocommerce) no està instal·lat, apareixeran els següents errors:
ERROR: API no instal·lat. Instal·leu automatic/woocommerce REST API a la carpeta de la botiga WooCommerce (des de SSH: composer require automatic/woocommerce)
ERROR require: /carpeta de woocommerce/vendor/autoload.php

Cal tenir en compte que, per defecte, **WooCommerce permet obtenir les claus de la REST API però no el fa instal·lar**. Al final de la pàgina s'explica com instal·lar-lo.

ERROR: Ho sentim, no podeu llistar els recursos. És degut a la forma en què el programa envia les dades d'accés. Marqueu Enviar autenticació com a query string a QFACWIN-> Web-> WooCommerce Configurar-> Accés.

Canvieu els paràmetres fins que la connexió funcioni. **ATENCIÓ: Refresqueu la pàgina cada vegada que proveu amb el botó actualitzar del navegador.**

Si el programa es penja o us dona error en iniciar el navegador, en la majoria de casos és degut a l'antivirus o al tallafocs que bloquegen el programa.

La manera més senzilla de determinar si l'antivirus està bloquejant el programa QFACWIN és desactivar-lo temporalment i provar el test de connexió sense antivirus.

Heu d'autoritzar l'accés a Internet al programa (qfac2000.exe). En alguns sistemes l'autorització és molt senzilla, ja que el mateix sistema us pregunta si es permet la connexió a QFACWIN.

En altres casos, haureu de consultar el manual o el servei tècnic del vostre antivirus o tallafocs.

Tècnicament el programa utilitza connexions FTP (port 21) per pujar i baixar arxius al hosting i el port 80 per executar scripts i obtenir els resultats via http. En alguns tallafocs pot ser necessari obrir aquests ports.

Missatges d'error freqüents:

- **Socket Error # 11001 Host not found**: Pot ser degut a una fallada de la vostra connexió a Internet o a una no disponibilitat temporal del servidor.

- **Socket Error # 11004:** indica error en el nom del host indicat als paràmetres de FTP o a la URL de catalog/admin.
- **Login incorrecte:** indica usuari i/o contrasenya de FTP incorrectes.
- **Failed to change directory:** indica directori admin o directori d'imatges incorrectes.
- **401 HTTP/1.1 401 Authorization Required:** Indica error en l'usuari i/o contrasenya de la carpeta admin.
- **500 HTTP/1.1 500 Internal Server Error:** És un error genèric d'execució que pot ser degut a diverses causes. Per saber exactament a què es deu, cal revisar el log d'errors del servidor web (normalment està a la carpeta Logs, consulteu amb el proveïdor de hosting per saber on està). En el cas d'actualització de la botiga, pot ser degut a que es superi el temps màxim d'execució (timeout) del script, per la qual cosa haureu de disminuir el nombre de trams que es processen cada vegada.
- **Error: Ho sentim, no podeu llistar els recursos. [woocommerce_rest_cannot_view]:** Alguns servidors sota SSL (https) no interpreten correctament les capçaleres d'autenticació i donen aquest error. Marqueu "Enviar autenticació com a query string" per solucionar-ho.

Botó preparar base de dades: Aquest botó prepara la base de dades per a la integració entre WooCommerce i QFACWIN. Aquest procés es realitza automàticament i es manté sincronitzat, per la qual cosa normalment no és necessari executar-lo.

Premeu el botó Preparar base de dades en cas que hagueu restaurat la base de dades de WooCommerce o de QFACWIN recuperant-la d'una còpia anterior, o si torneu a instal·lar la botiga. El procés prepara i sincronitza les bases de dades en cas que sigui necessari.

No esborrar arxius temporals. Aquesta opció **ha d'estar sempre desmarcada**, a no ser que us ho indiquin des del suport tècnic per realitzar un seguiment i detectar problemes de funcionament. Amb aquesta opció, els arxius temporals de traspàs de dades no s'esborren en finalitzar el procés.

Enviar autenticació com a query string. Aquesta opció només s'ha de marcar si el servidor treballa sota SSL (https) i en connectar amb la botiga apareix l'error: *Ho sentim, no podeu llistar els recursos. [woocommerce_rest_cannot_view]*.

Pestanya General:

Configuración del Traspaso a WooCommerce

Acceso General General 2

Tarifa Internet: 0 Recalcular pedido con impuesto incluido Sincronizar

Cientes nuevos: asignarlos al grupo de clientes: 0 Mostrar progreso sincronización

Traspasar las fotos Avisar si no hay fotos en artículo Avisar fotos mayores de (Kb): 40 Comprimir fotos (jpeg)

Sólo subir las fotos cambiadas desde la última actualización de la web

Traspasar las descripciones largas de los artículos Poner descripción larga en: descripción larga woocommerce descripción corta

Mensajes interactivos al bajar los pedidos o actualizar web Llenar descripción corta woocommerce con el nombre del artículo

Marcar como exentos de IVA los pedidos con IVA = 0 Traspasar propiedades y atributos de los artículos

Recalcular pedidos al bajarlos Bajar los atributos de los pedidos

Evitar que un artículo pertenezca a varias categorías en al tienda Mantener el número de pedido de WooCommerce

Falsear stock al subir los artículos que se compran sobre pedido (2000 unidades) Traspasar stock

Equivalencias tipos de impuestos

Código QFACWIN	Código WooCommerce
1	1

Información de la configuración actual de WooCommerce

Pulsa aquí para ver los códigos de idioma e impuestos de WooCommerce, así como los cambios con respecto a la base de datos original.

[Informe de configuración](#)

[Borrar toda la tienda](#)

Nota sobre com configurar impostos inclosos o desglossats en l'enllaç a WooCommerce:

WooCommerce guarda els preus sense impost (IVA) fent el càlcul quan ha de mostrar-los amb impostos inclosos. Per això, quan QFACWIN puja els preus d'una tarifa amb impost (IVA) inclòs, li treu l'impost (IVA) i grava el preu sense IVA. Això pot provocar algun desajust a causa dels decimals. Per evitar-ho, podeu treballar amb 4 decimals en els preus (empresa -> manteniment -> modificar -> nombre de decimals en preus).

Treballar amb impost (IVA) inclòs:

Suposem que la tarifa 2 és amb IVA inclòs i que vendrem a WooCommerce amb impostos inclosos amb aquesta tarifa.

En QFACWIN:

- A Empresa-> manteniment-> pestanya tarifes i consolidació-> indiqueu que la tarifa 2 té l'IVA inclòs.
- A articles, introduiu els preus de venda de la tarifa 2 amb l'IVA inclòs. Si treballem amb propietats, els increments dels atributs de la tarifa 2 també han d'entrar-se amb IVA inclòs.
- A Web-> WooCommerce configurar-> pestanya General, indiqueu que la tarifa d'Internet és la 2 i marqueu Recalcular comanda amb IVA inclòs perquè en descarregar les comandes es prenguin els valors d'IVA inclòs.

A WooCommerce:

- Despeses d'enviament: Cal indicar el preu sense IVA i al camp Impuestos posar el tipus d'IVA corresponent.

Treballar amb impost (IVA) desglossat:

Suposem que la tarifa 2 té el preu sense IVA i que vendrem a WooCommerce amb impostos desglossats amb aquesta tarifa (afegint l'IVA al preu).

En QFACWIN:

- A Empresa-> manteniment-> pestanya tarifes i consolidació-> la tarifa 2 no té l'IVA inclòs.
- A articles, introduiu els preus de venda de la tarifa 2 sense l'IVA. Si treballem amb propietats, els increments dels atributs de la tarifa 2 també han d'entrar-se sense l'IVA.
- A Web-> WooCommerce configurar-> pestanya General, indiqueu que la tarifa d'Internet és la 2. El camp Recalcular comanda amb IVA inclòs ha d'estar desmarcat.

A WooCommerce:

- Despeses d'enviament: Cal indicar el preu sense IVA i al camp Impuestos posar el tipus d'IVA corresponent.

Tarifa Internet: És la tarifa que s'aplicarà en traspasar els preus dels articles. Per defecte, està indicada la tarifa 0, que és la principal de QFACWIN. Per exemple, si s'indica la tarifa 2, el preu de venda que es traspasarà a WooCommerce serà l'indicat a la tarifa 2 de l'article.

Recalcular comanda amb impost inclòs: Si es marca, les comandes de la tarifa general baixaran al programa amb l'impost inclòs (IVA) independentment de si la tarifa de QFACWIN l'inclou o no. És possible que, segons la configuració de preus i decimals a WooCommerce, es produeixi un petit desquadrament de cèntims entre el càlcul de la comanda de la botiga i el de QFACWIN. Si marqueu aquesta casella, la comanda baixarà a QFACWIN amb impost inclòs i es desglossarà al programa evitant el desquadrament.

Grup de clients: En baixar les dades d'un client nou, podeu assignar-li un grup de clients especial, per exemple, "Clients de la web". Indiqueu aquí el grup de clients o deixeu-ho en zero si no voleu assignar-lo. Si es posa, el grup de clients ha d'existir.

Sincronitzar: Si es marca aquest camp, es sincronitzaran automàticament les dades dels articles i categories i l'estoc de la botiga WooCommerce cada vegada que hi hagi canvis a QFACWIN (en els manteniments d'arxius afectats, actualitzacions de preus, importació, processos que afectin l'estoc com facturació de comandes, compres, moviments de magatzem, etc).

IMPORTANT: Abans de marcar el camp sincronitzar, heu de fer una actualització completa de la botiga.

Mostrar el progrés de la sincronització: Si marqueu aquest camp, es mostrarà la pantalla del progrés de la sincronització cada vegada que es realitzi. Si no es marca, no es mostrarà res excepte en els casos en què es actualitzin més de 10 articles o categories de cop. En aquests casos es mostrarà sempre el progrés perquè no es pugui interpretar que el programa s'ha bloquejat. Per exemple, si es actualitzen els preus de diversos articles mitjançant importació o mitjançant el procés d'actualització de preus, en acabar es llançarà el procés de sincronització mostrant la pantalla de progrés.

Traspasar les fotos. Si marqueu aquesta opció, en actualitzar la botiga es traspassaran les fotos d'articles i categories a WooCommerce. Si no es marca, les fotos no es pujaven i es conservaran totes les fotos existents de categories i articles (tant si les ha pujat QFACWIN com si s'han indicat directament a WooCommerce). Amb la casella desmarcada, com que no es realitza cap canvi en les fotos, caldrà modificar-les directament a l'administrador de WooCommerce.

Avisar si no hi ha fotos de l'article: Amb aquesta opció marcada, el programa comprovarà que tots els articles a traspasar tinguin la foto o imatge assignada i avisarà abans de traspasar aquells que no tinguin foto.

Avisar fotos majors de (Kb): Podeu indicar una mida màxima per a les fotos. Abans d'iniciar el traspàs, el programa mostrarà un avís indicant les imatges que superin la mida especificada.

Comprimir fotos jpeg: Amb aquesta opció activada, el programa comprimeix les imatges en format jpg abans de pujar-les a la web.

Només pujar les fotos canviades des de l'última actualització de la web: El programa guarda la data de l'última actualització de la botiga i la data de l'últim canvi de les imatges de cada article a QFACWIN. Amb aquesta opció activada només es pujaran a la botiga les imatges que s'hagin canviat posteriorment a l'última actualització de la web.

Traspasar les descripcions llargues dels articles: Marqueu la casella perquè el programa traspassi les descripcions llargues dels articles. WooCommerce té dos camps de descripcions llargues (descripció llarga i descripció curta), seleccioneu si la voleu incloure com a **descripció llarga, descripció curta o ambdues**.

Omplir la descripció curta de WooCommerce amb el nom de l'article: Marqueu la casella perquè el programa traspassi el nom de l'article a la descripció curta de l'article a WooCommerce.

L'ideal per a efectes de posicionament és que les descripcions curtes no siguin una còpia del nom ni de les descripcions llargues (el millor és escriure-les especialment). Per això es poden omplir a WooCommerce i evitar que QFACWIN les modifiqui desmarcant els camps "Omplir la descripció curta de WooCommerce amb el nom de l'article" i "Posar descripcions llargues a la descripció curta de WooCommerce".

Desactiveu "**Traspasar les descripcions llargues dels articles**" si preferiu introduir les descripcions mitjançant l'editor HTML que incorpora WooCommerce. En aquest cas, el programa d'Actualització de la botiga no traspassarà les descripcions llargues de QFACWIN i mantindrà les existents a WooCommerce. A l'manteniment d'articles de QFACWIN (arxius->articles) trobareu un **botó que obre directament a WooCommerce l'edició de l'article seleccionat**, cosa que us permet actualitzar fàcilment les dades que no existeixin al programa de facturació.

Missatges interactius en baixar les comandes: Amb aquesta opció activada, en baixar les comandes de la botiga, a més de generar el registre corresponent, es notificarà de manera interactiva les incidències de cada comanda que es baixa (client ja existeix, comanda amb observacions, total de la comanda no quadra amb el calculat, etc.). Aquesta opció és útil quan hi ha poc volum de comandes a baixar ja que evita haver de llegir-se el registre. Si hi ha moltes comandes, és millor baixar-les "silenciosament" sense avisos i comprovar l'arxiu de registre on trobareu les incidències de cada comanda baixada.

Marcar com a exempts d'impostos les comandes amb impost (IVA)= 0: Serveix per determinar les comandes exemptes d'impostos (IVA) a QFACWIN. Si treballem amb l'impost (IVA) inclòs a la botiga virtual de WooCommerce, desmarquem aquesta opció, ja que en cas contrari es baixaran totes com a exemptes d'IVA.

Traspasar propietats i atributs dels articles: Si marquem aquesta casella, el programa traspassarà a WooCommerce les propietats i atributs dels articles definits a la pestanya Propietats de la fitxa de l'article. Recordeu que **per treballar amb propietats a QFACWIN heu de tenir activat el mòdul de propietats** (talles i colors).

Baixar els atributs de les comandes: Si marquem aquesta casella, en la transferència de les comandes de WooCommerce a QFACWIN es baixaran els atributs dels articles.

Recalcular les comandes al baixar-les: Si marquem aquesta casella, en la transferència de les comandes de WooCommerce a QFACWIN es prendran les dades del client i de l'article del programa. Si no es marca, es mantenen les dades de les comandes tal com estan gravades a WooCommerce.

Evitar que un article pertanyi a diverses categories a la botiga: Si està desmarcat, es mantenen els articles a les categories que tenien a la botiga (permetent que un article estigui en diverses categories a la botiga). Però per treure o canviar un article d'una categoria, cal eliminar manualment la categoria de l'article a WooCommerce. El camp Internet està actiu a l'arxiu de categories de QFACWIN i cal marcar-lo per seleccionar les categories que volem pujar a WooCommerce.

Si marquem "Evitar que un article pertanyi a diverses categories a la botiga", l'actualització és automàtica i cada article només pertany a una categoria. Qualsevol canvi a la categoria de QFACWIN es farà a la de WooCommerce en actualitzar. En aquest cas, no es mostra el camp Internet a l'manteniment de categories i només es pugen les categories (i els seus pares) dels articles marcats per pujar a internet (és a dir, no es pugen categories "buides").

Mantenir el número de comanda de WooCommerce. Quan s'activa, es intenta gravar el mateix número de comanda que a WooCommerce. Si ja existeix o és massa gran (més de 7 dígits), dóna error i es cancel·la. Si marquem això, cal deixar lliures les numeracions que utilitzarà WooCommerce modificant la numeració automàtica a Configurar-> numeracions empresa per als comandes que no vinguin de la web. Per exemple: Posant la numeració automàtica a partir de 5.000.000 deixem lliures els números de 1 a 4.999.999 per a les comandes de WooCommerce.

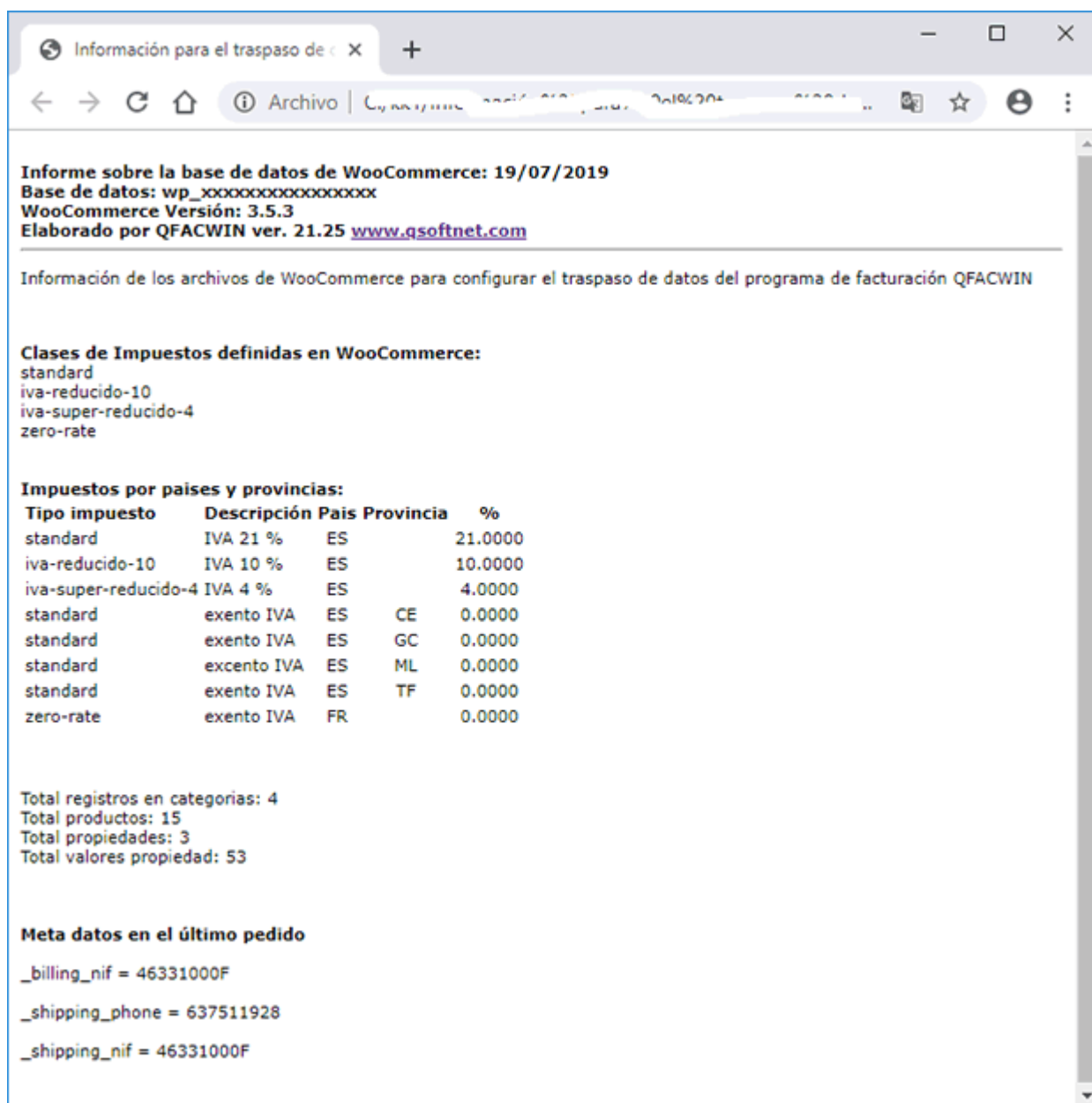
Falsejar stock en articles que es compren sota demanda (2000 unitats). Si marqueu aquesta casella, en actualitzar la botiga WooCommerce es posarà un stock de 2000 unitats als productes que tinguin la marca Comprar sota demanda. Si treballem amb propietats també es falsejarà l'stock dels atributs.

Traspasar stock: Marqueu aquesta casella si voleu incloure l'stock en el traspàs a WooCommerce. Si no marqueu aquesta casella, no pujareu l'stock a WooCommerce encara que el control d'stock estigui activat per al seu ús a QFACWIN.

Equivalències de Tipus d'Impostos: Els tipus d'impost per als productes s'han de definir a WooCommerce i establir la correspondència amb els tipus d'impost del software de gestió QFACWIN.

Així, per exemple, si a QFACWIN l'impost (IVA) general del 21 % és el de codi 1 i a WooCommerce aquest tipus d'impost (IVA) del 21 % està definit com a standard, heu d'indicar Codi de QFACWIN = 1 i codi de WooCommerce = standard

Els codis de tipus d'impostos a WooCommerce són alfanumèrics (standard, reduced, etc.). Per consultar-los, **utilitzeu el botó informe de configuració** que genera un informe de la configuració que mostra els codis dels tipus d'impostos existents a la vostra botiga.



Informe sobre la base de datos de WooCommerce: 19/07/2019
Base de datos: wp_XXXXXXXXXXXXXXXXXX
WooCommerce Versión: 3.5.3
Elaborado por QFACWIN ver. 21.25 www.qsoftnet.com

Información de los archivos de WooCommerce para configurar el traspaso de datos del programa de facturación QFACWIN

Clases de Impuestos definidas en WooCommerce:
standard
iva-reducido-10
iva-super-reducido-4
zero-rate

Impuestos por paises y provincias:

Tipo impuesto	Descripción	Pais	Provincia	%
standard	IVA 21 %	ES		21.0000
iva-reducido-10	IVA 10 %	ES		10.0000
iva-super-reducido-4	IVA 4 %	ES		4.0000
standard	exento IVA	ES	CE	0.0000
standard	exento IVA	ES	GC	0.0000
standard	exento IVA	ES	ML	0.0000
standard	exento IVA	ES	TF	0.0000
zero-rate	exento IVA	FR		0.0000

Total registros en categorias: 4
Total productos: 15
Total propiedades: 3
Total valores propiedad: 53

Meta datos en el último pedido

_billing_nif = 46331000F
_shipping_phone = 637511928
_shipping_nif = 46331000F

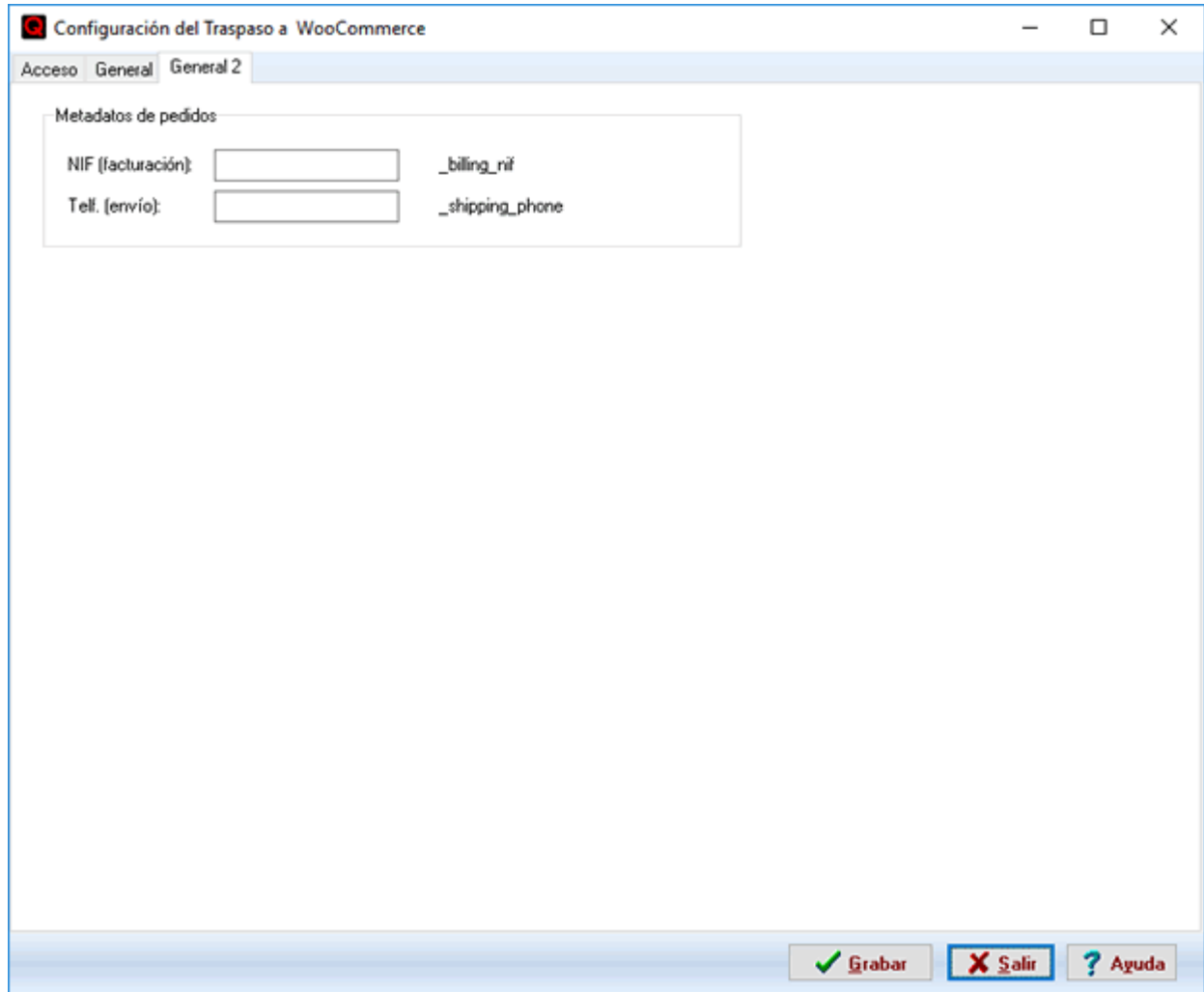
No és necessari introduir la correspondència amb el tipus d'impost (IVA) corresponent a "Sense impost (IVA) o exempt". QFACWIN treballa amb un camp per exempt d'impost (IVA) que s'assigna al client o a la comanda, albarà o factura. Quan el camp està marcat, no es calculen els impostos.

El procés d'importació de dades de WooCommerce al software de gestió QFACWIN importarà els tipus d'impost de cada article segons aquestes equivalències.

Esborrar tota la botiga: Aquest botó **esborra permanentment tots els articles, categories, propietats i**

atributs existents a la botiga així com els codis que serveixen per a la sincronització amb QFACWIN. Utilitzeu-lo només si la botiga conté dades de prova o heu estat provant el connector de WooCommerce, abans de fer la primera actualització amb tots els articles i categories. No utilitzeu aquest botó cada vegada que actualitzeu la botiga, ja que en esborrar tots els articles, es perden també els comentaris, estadístiques, codis i qualsevol dada relacionada amb els productes, categories i atributs esborrats.

Pestanya General 2:



Metadades de les comandes:

La instal·lació bàsica de WooCommerce inclou per defecte camps amb la informació mínima necessària per poder enviar la comanda al client. No obstant això, sovint es necessita informació addicional del client, com ara el NIF o un número de telèfon per als enviaments.

NIF (facturació): NIF o CIF. Si instal·leu un plugin per al camp NIF (número d'identificació fiscal) o s'afegeix directament el camp, heu d'indicar aquí el nom del camp on es guarda aquesta dada a l'arxiu de comandes. Per exemple: `_billing_nif`.

Telf. (enviament): Indiqueu aquí el nom del camp on es guarda el telèfon de l'adreça d'enviament a l'arxiu de comandes. Per exemple: `_shipping_phone`.

Per veure els noms dels camps de metadades, **utilitzeu el botó informe de configuració de la pestanya General** que genera un informe de la configuració existent i us mostrarà els noms de les metadades de la darrera comanda gravada.

Prem el botó Desar per guardar els canvis de configuració.

Un cop configurats els paràmetres de la integració amb WooCommerce, ja podeu importar les dades de la botiga, recollir les comandes i actualitzar-la amb les dades de QFACWIN.

La primera vegada que es faci qualsevol d'aquests processos, el programa instal·larà automàticament els

ajustos necessaris per a la integració de les bases de dades del programari de gestió QFACWIN amb la botiga de WooCommerce.

Informació addicional

Com activar la REST-API de WooCommerce i obtenir les claus

El connector de WooCommerce de QFACWIN treballa amb l'API de WooCommerce (conjunt de funcions que permeten la connexió amb la base de dades de WooCommerce). Per tant, per utilitzar el connector, cal instal·lar l'API de WooCommerce per a PHP (automatic/woocommerce).

La manera més fàcil d'instal·lar l'API de WooCommerce per a PHP (automatic/woocommerce) és descarregar-la des del nostre lloc web i pujar-la mitjançant FTP:

- 1-Descarregar: <https://www.qfacwin.com/woocommerce-API-vendor.zip>
- 2-Descomprimir-ho en una carpeta buida
- 3-Pujar la carpeta \vendor\ a la carpeta on està instal·lada la botiga WooCommerce

En la majoria dels casos funciona bé així. Si hi ha problemes, podeu instal·lar-ho amb Composer mitjançant SSH. Consulteu amb els desenvolupadors de la vostra botiga WooCommerce o amb el servei tècnic del vostre hosting per instal·lar automatic/woocommerce.

Cal seguir els següents passos:

- Per instal·lar l'API de WooCommerce s'utilitza Composer de PHP. Composer és una mena d'instal·lador de PHP que gestiona components, paquets i dependències, simplificant les instal·lacions PHP d'aplicacions web. Consulteu amb el servei tècnic del vostre hosting per utilitzar-lo o instal·lar-lo.

- Des de la consola del vostre servidor web (SSH), executeu Composer per instal·lar automatic/woocommerce a la carpeta de WooCommerce, mitjançant els següents comandos:

1. Situar-se a la carpeta de la botiga:

cd www (o bé cd public_html o bé cd htmldocs segons el vostre hosting) per accedir a la carpeta visible del vostre lloc web

Si la botiga està en una subcarpeta (per exemple /mitienda), aneu-hi:

```
cd mitienda
```

2. Executar Composer per instal·lar l'API:

```
php /ruta de composer al vostre hosting/composer require automatic/woocommerce
```

```
Warning: Permanently added 'h[redacted]mer.com,46[redacted].27' (ECDSA) to the list of known hosts.
.....
Hostname      : h[redacted]mer.com
IPv4          : 46[redacted].27
IPv6         : fe[redacted].641
Linux        : Debian GNU/Linux 8.11 (jessie)

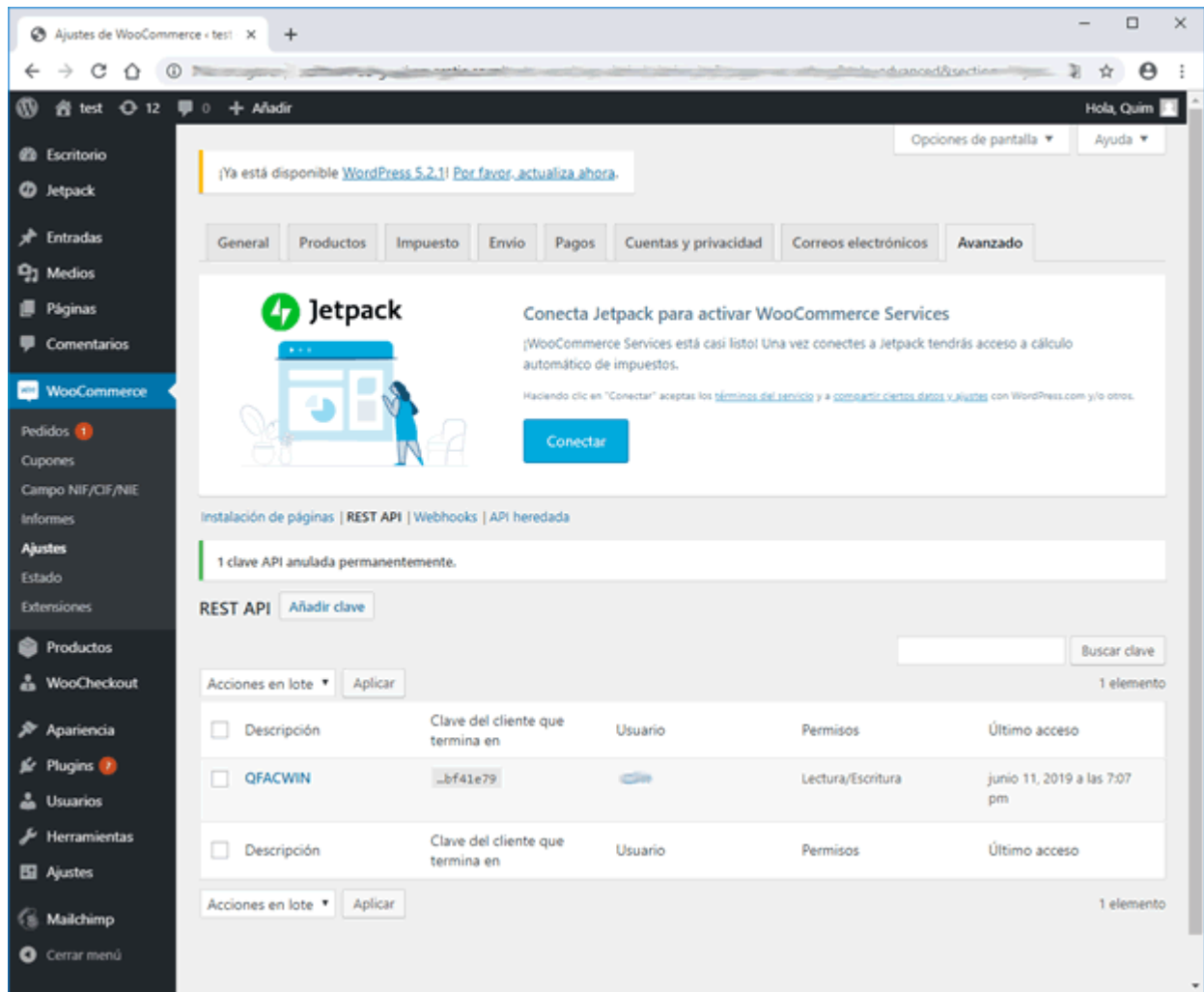
IMPORTANTE: Cualquier actividad maliciosa y/o no autorizada esta terminantemente
prohibida. Toda actividad puede ser registrada por [redacted].

BEMARE: Any malicious and/or unauthorized activity is strictly forbidden. All
activity may be logged by [redacted] S.L.
.....
-bash: /bin/uname: Permission denied
s[redacted]@[redacted]:~$ cd www
s[redacted]@[redacted]:~/www$ cd test-wooc
s[redacted]@[redacted]:~/www/test-wooc$ php /home/s[redacted]is/composer/composer require automatic/woocommerce
Using version ^3.0 for automatic/woocommerce
./composer.json has been updated
Loading composer repositories with package information
Updating dependencies (including require-dev)
Package operations: 1 install, 0 updates, 0 removals
  - Installing automatic/woocommerce (3.0.0): Downloading (100%)
Writing lock file
Generating autoload files
s[redacted]@[redacted]:~/www/test-wooc$
```

Si ho desitgeu, podem ajudar-vos a instal·lar automatic/woocommerce. Poseu-vos en contacte amb nosaltres i us ho facilitarem. Necessitarem accés al hosting (panell de control) i el telèfon o e-mail de contacte del servei

tècnic del vostre hosting.

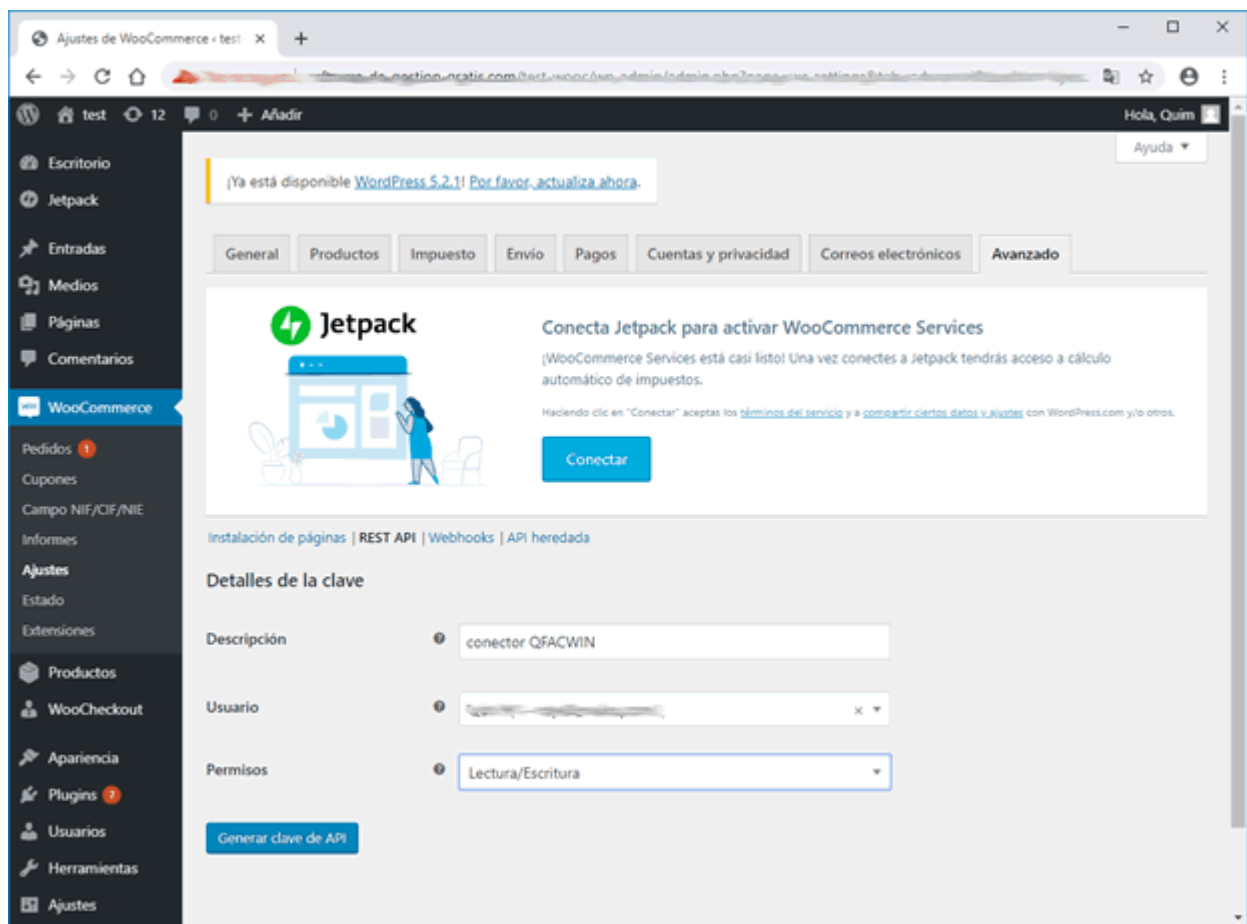
Un cop instal·lat automàtic/woocommerce, heu d'anar a l'administrador de WooCommerce i generar les claus de connexió amb l'API. Per fer-ho, aneu al menú WooCommerce -> Ajustos -> pestanya Avançat -> REST API i premeu el botó Afegir clau.



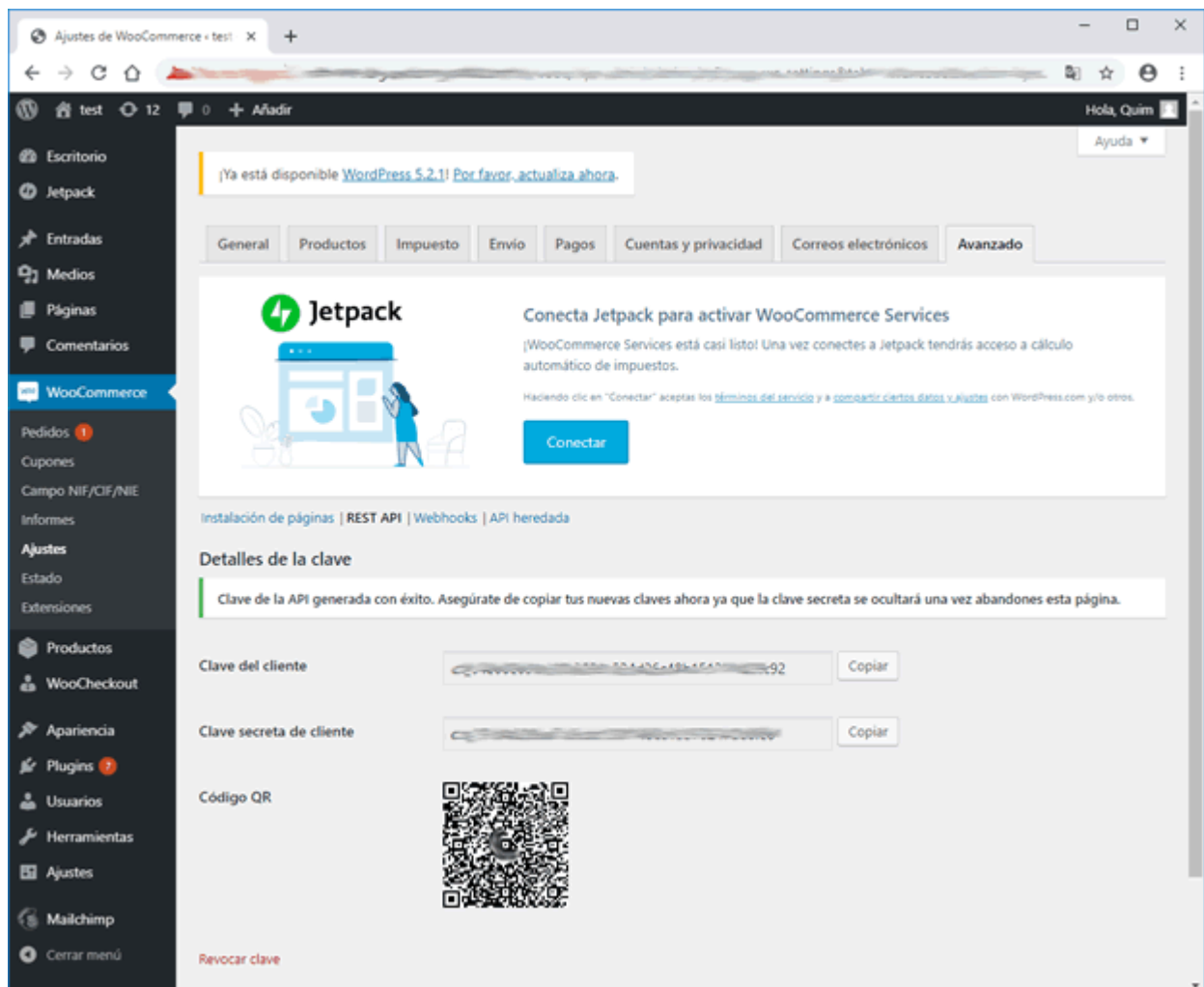
The screenshot shows the 'Ajustes de WooCommerce' (WooCommerce Settings) page in the WordPress admin dashboard. The 'Avanzado' (Advanced) tab is selected. At the top, there is a Jetpack connection prompt. Below that, the 'REST API' section is active, showing a message: '1 clave API anulada permanentemente.' (1 API key permanently cancelled). Underneath, there is a table of REST API keys. The table has columns for 'Descripción', 'Clave del cliente que termina en', 'Usuario', 'Permisos', and 'Último acceso'. One key is listed with the description 'QFACWIN', a client key ending in '...bf41e79', the user 'admin', and permissions 'Lectura/Escritura'. The last access is dated 'junio 11, 2019 a las 7:07 pm'. There are buttons for 'Añadir clave' (Add key) and 'Buscar clave' (Search key).

Descripción	Clave del cliente que termina en	Usuario	Permisos	Último acceso
<input type="checkbox"/>	QFACWIN	admin	Lectura/Escritura	junio 11, 2019 a las 7:07 pm

Poseu una descripció (per exemple Connector QFACWIN), seleccioneu un usuari que sigui administrador, seleccioneu permisos de lectura/escritura i premeu el botó Generar Clau d'API:



Cal copiar la clau del client i la clau secreta del client i introduir-les a QFACWIN a web -> WooCommerce Configurar -> pestanya accés perquè el connector pugui accedir a l'API.



Recordeu que **les claus només són visibles en el moment de generar-se**. Si per algun motiu no es copien en aquest moment, cal cancel·lar-les (revocar clau) i crear-ne una de nova.

Per comprovar que funciona correctament, utilitzeu el botó **Test de connexió** que trobareu a la pantalla WooCommerce Configurar de QFACWIN.

Si les claus estan correctament indicades, el navegador mostrarà la pàgina del test de connexió correcte com a resposta.

Si es visualitza un error de no trobat o es redirecciona a la botiga, significa que l'enllaç no està correctament configurat i, per tant, el connector de WooCommerce no funcionarà.

Temes relacionats:

[Actualitzar botiga WooCommerce](#)

[Recollir comandes de WooCommerce](#)

[Importar dades de WooCommerce a QFACWIN](#)

Importar dades de WooCommerce

[Video-tutorials: vídeos WooCommerce](#)

El connector de WooCommerce de QFACWIN disposa d'un procés d'importació automàtic dels productes i categories als arxius del programa de facturació. Podeu utilitzar-lo inicialment per importar les dades de botigues que ja estan en funcionament, o habitualment si preferiu actualitzar les dades a WooCommerce i descarregar-les a QFACWIN.

Importar dades des de WooCommerce a QFACWIN

Aquest procés serveix per importar les dades de les botigues WooCommerce als arxius del programari de gestió QFACWIN.

Si comenceu amb una botiga nova, no necessitareu aquest procés. Només haureu d'introduir els articles i categories a QFACWIN i executar el procés de WooCommerce Actualitzar la botiga perquè es ompli amb les dades del programa de facturació.

Abans d'importar les dades de WooCommerce, heu de [configurar els paràmetres de la integració amb WooCommerce](#) i comprovar que funciona el Test de Connexió, ja que si no, tampoc funcionarà la importació.

Importación de los datos de WooCommerce (Configuración wooA00)

Importar de 'WooCommerce'

Este proceso importa los datos de los artículos y categorías existentes en la tienda de WooCommerce a los archivos de QFACWIN.
Las fotos de los artículos deben ponerse en la carpeta \fotos\' de la empresa dentro de la carpeta donde este instalado QFACWIN.
Si las tiene en su ordenador, puede copiarlas allí o dejar que el programa las baje directamente de la tienda.

No bajar las fotos. Las copiaré yo manualmente en: (Carpeta del programa QFACWIN)\A00\fotos\
 Sobreescribir fotos existentes

Utilizar el campo sku como código del artículo

Importar stock Importar propiedades y atributos de los artículos

Actualizar artículos si existen
 Actualizar categorías si existen

Importar sólo artículos cambiados desde

Recordar parámetros

Importar los datos

X Salir **? Ayuda**

Aquest procés baixarà a QFACWIN les dades de categories i productes existents a la botiga WooCommerce, **afegint-les als arxius de facturació sempre que no existeixin a QFACWIN amb el mateix codi**. Si ja existeixen, es modificaran si hem indicat que s'actualitzin les dades existents.

El programa d'importació de dades de WooCommerce prendrà els codis de categories i productes existents a la botiga WooCommerce. Les categories es codificaran segons el codi intern de WooCommerce.

Per als articles, el codi en QFACWIN és alfanumèric, el programa d'importació prendrà per defecte el codi intern de WooCommerce.

Si marqueu la casella **Utilitzar el camp SKU com a codi de l'article**, es prendrà aquest camp com a codi de l'article. Si un article té el camp SKU buit, el programa li assignarà el codi intern de WooCommerce afegint una A davant. Si estigués repetit, s'afegeix al final un número 1, 2, 3, etc. fins que el codi sigui únic.

El procés d'importació busca els articles pel seu codi als arxius de QFACWIN. Si no existeix un registre, el procés el crearà. Si existeix, l'actualitzarà amb les dades de WooCommerce si així ho hem indicat. El mateix passa amb les categories.

El **stock** existent a WooCommerce pot baixar-se com a stock inicial a QFACWIN (només per articles nous que no existeixin ja a QFACWIN). Si s'activa la casella Importar stock, es generaran els registres de stock inicial a l'arxiu de moviments d'emmagatzematge amb el concepte: STOCK INICIAL WooCommerce a data de la importació i emmagatzematge = 0 (emmagatzematge central).

Si els articles de la botiga WooCommerce tenen definides **propietats i atributs** i teniu contractat el mòdul de propietats de QFACWIN, marqueu la casella perquè es importin al programa. Si no la marqueu, s'importaran els articles però no les seves propietats.

El programa baixarà les fotos dels articles de la botiga posant-les a la carpeta de fotos de les dades de l'empresa de QFACWIN. Si preferiu posar-les manualment en aquesta carpeta, marqueu la casella No baixar les fotos i poseu-les a la carpeta que s'indica manualment. Per defecte, les fotos que ja existeixen a QFACWIN no es descarreguen. Si voleu sobre escriure-les en importar, marqueu **Sobreposar fotos existents**.

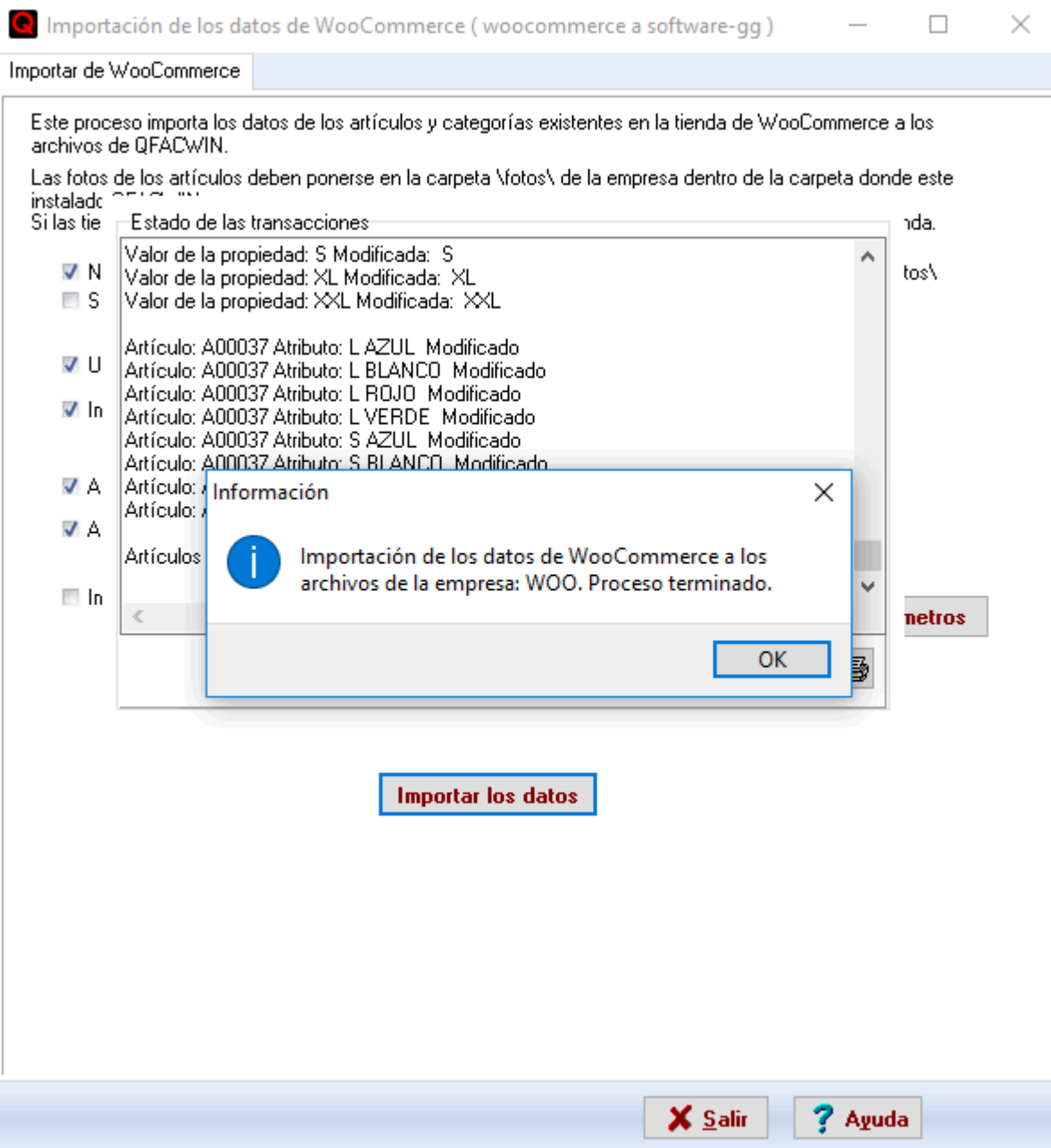
Si preferiu treballar introduint les dades i modificacions directament a WooCommerce i importar-les periòdicament a QFACWIN, un cop realitzada una importació de tots els articles, utilitzeu l'opció de **Importar només articles canviats des de** perquè només s'importin els articles canviats des de l'última importació realitzada. D'aquesta manera es redueix el temps d'execució del procés, que pot ser important en botigues amb milers d'articles.

El botó **recordar paràmetres** grava els paràmetres indicats a la pantalla per mostrar-los per defecte cada vegada que s'executi el procés.

En activar el **mòdul per gestionar 5 botigues d'Internet** a aquesta pantalla es mostra un desplegable per seleccionar de quina botiga s'han d'importar les dades. Trobareu informació sobre el mòdul al [blog de QFACWIN](#).

Premeu el botó Importar les dades per iniciar la importació.

El procés pot tardar diversos minuts en funció del nombre de productes existents a WooCommerce. **La importació de dades genera un log amb les anotacions de tot el que es va fent així com les incidències que es van trobant. Un cop finalitzat el procés, podeu examinar aquest log i guardar-lo i imprimir-lo per repassar les incidències que hagi pogut haver.**



Un cop finalitzat el procés, tanqueu la visualització del Log, i premeu el botó sortir. Comproveu al menú d'icones -> Articles (o a Arxius -> Articles i Arxius -> Categories d'articles), les dades importades.

Normalment, aquest procés només s'executa inicialment per omplir els arxius del programa amb les dades de WooCommerce, per tant, un cop realitzat podeu desactivar-lo posant el procés com a no autoritzat en tots els grups d'usuaris i així evitar que s'utilitzi accidentalment (Vegeu tot el referent a Usuaris, [autoritzacions i grups d'usuaris](#) al manual o l'ajuda de QFACWIN).

Problemes durant la importació

Els problemes més habituals són deguts a una configuració errònia dels paràmetres:

Problemes de connexió: Vegeu els errors de connexió més freqüents a l'apartat [configurar la integració amb WooCommerce](#).

En entrar a la fitxa de l'article dona error de Tipus d'impost no trobat: Assegureu-vos que el tipus d'impost existeix a l'arxiu de Tipus d'Impost. Comproveu la correspondència entre els tipus d'impost de QFACWIN i WooCommerce. Per saber els codis d'impost que teniu a WooCommerce, utilitzeu el botó Informe de configuració de la pestanya General [en configurar la integració amb WooCommerce](#).

Temes relacionats:

[Actualitzar botiga WooCommerce](#)
[Baixar comandes de WooCommerce](#)

Actualitzar la botiga virtual de WooCommerce

[Video-tutorials: vídeos WooCommerce](#)

El menú **Actualitzar WooCommerce** traspasa automàticament les categories i productes del programa de gestió QFACWIN a la botiga WooCommerce. Utilitzeu aquesta opció per omplir la botiga WooCommerce si treballa amb les dades dels articles en QFACWIN.

Si prefereix treballar introduint les dades i modificacions directament en WooCommerce i importar-les periòdicament al QFACWIN, utilitzeu l'opció de [Importar dades de WooCommerce a QFACWIN](#)

Aquest procés traspasa els articles i categories del programari de gestió QFACWIN a la botiga virtual WooCommerce. Per a això, selecciona els articles marcats per incorporar a la botiga (amb la casella Internet activada) i actualitza automàticament la botiga virtual de WooCommerce amb aquestes dades. Els articles que no tinguin la marca d'Internet indicada no es traspasaran a la Botiga WooCommerce, encara que es poden utilitzar per a facturar des del programa.

Si s'enllaça QFACWIN amb una botiga en funcionament o que ja conté articles que es volen conservar, cal fer **una importació inicial per establir l'associació entre els articles existents a WooCommerce i els del QFACWIN abans d'actualitzar la botiga per primera vegada. Si la botiga només conté dades de prova o la demo original, cal esborrar totes les dades de la botiga (productes, categories, comandes) abans d'actualitzar la botiga per primera vegada.** De no fer-ho així, podrien donar-se errors en actualitzar la botiga per col·lisió amb dades existents o, en el cas de dades bones, perdre les dades existents a la botiga (estadístiques de visites, els comentaris dels clients i totes aquelles dades que només estan a WooCommerce).

Si porta control d'estoc a WooCommerce pot actualitzar únicament l'estoc sense actualitzar la resta de dades dels articles marcant la casella **Només actualitzar l'estoc**. S'actualitzarà l'estoc a WooCommerce amb les unitats que tingui QFACWIN. Tingueu en compte que **WooCommerce treballa l'estoc amb unitats senceres (no accepta decimals)**. Si a QFACWIN utilitza decimals per a l'estoc, en pujar-ho a WooCommerce s'arrodoniran a la unitat superior per evitar errors (Exemple 0,6 -> 1 2,1 -> 3 10,2 -> 11).

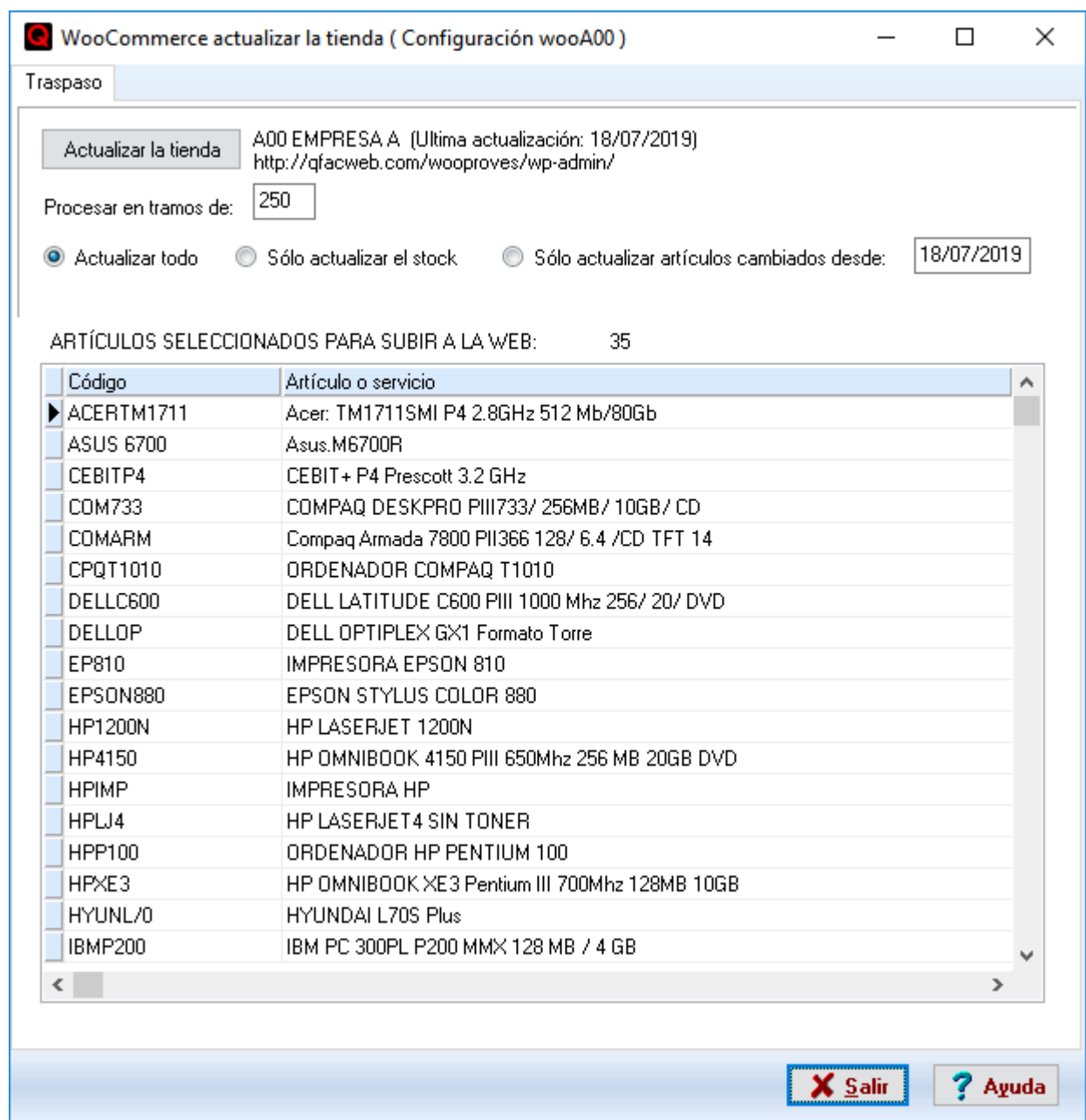
El procés d'actualització es pot agilitzar si es realitza només amb els articles que s'hagin modificat des de l'última actualització o des d'una data concreta marcant **Només actualitzar els articles canviats des de**. Per defecte s'indica la data de l'última actualització.

El més recomanable és realitzar **primer una actualització de tots els articles i fotos** (desactivant només pujar les fotos canviades a WooCommerce configurar) i posteriorment anar realitzant **actualitzacions parcials només amb els articles canviats** des de l'última actualització i les fotos modificades (activant només pujar les fotos canviades a WooCommerce configurar).

En activar el **mòdul per gestionar 5 botigues d'Internet** en aquesta pantalla es mostra un desplegable per seleccionar quina botiga s'ha d'actualitzar. Trobareu informació sobre el mòdul al [blog de QFACWIN](#).

Processar actualització en trams de x articles: WooCommerce crea una entrada per article i genera les fotos en els seus diferents tamanys a la carpeta Uploads. Aquest procés pot durar fins a 1 segon per a cada article, de manera que la càrrega d'articles des de QFACWIN pot arribar a sobrepassar el màxim de temps d'execució permès (timeout) que tenen els servidors d'Internet per executar un script. La forma de solucionar això és "dividir" l'actualització de la botiga en diversos scripts de manera que cadascun d'ells pugui executar l'actualització d'una quantitat limitada d'articles i no se sobrepassi el timeout indicat.

El temps emprat en actualitzar un article depèn de la velocitat i configuració del servidor on estigui la botiga WooCommerce i del nombre d'articles nous o amb fotos canviades que es traspassin. Proveu d'actualitzar la botiga; si el traspàs es talla a causa d'un timeout, redueix el nombre d'articles a processar en cada tram i intenta-ho de nou fins a ajustar els articles a actualitzar al temps permès pel vostre servidor.

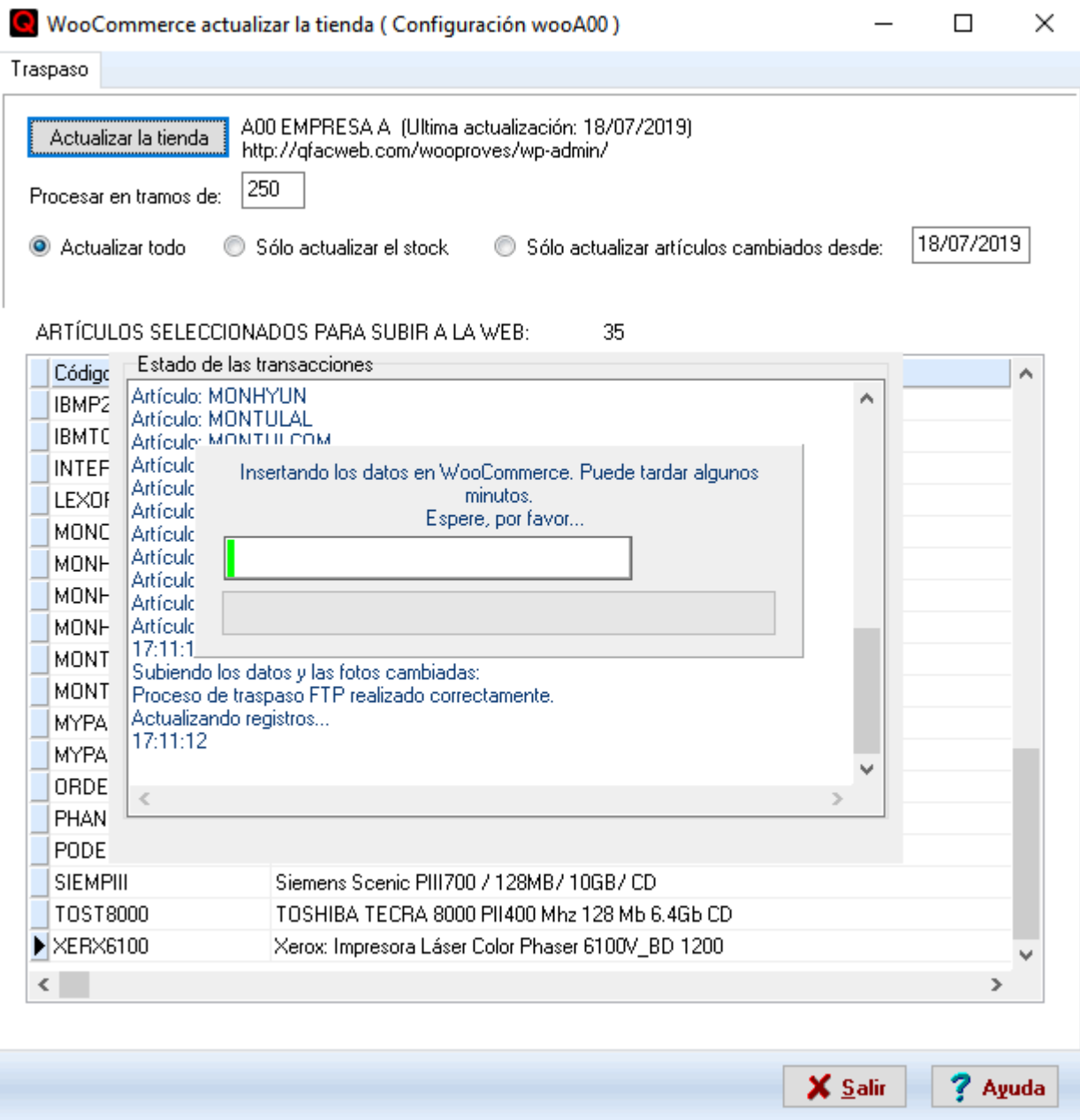


Cal actualitzar la botiga (ja sigui total o només amb els articles canviats) cada vegada que a QFACWIN es canviïn preus, s'afegeixin articles o es modifiquin dades que afectin la botiga com descripcions, etc.

Atès que el procés de traspàs afecta la base de dades de la botiga, **és important disposar de còpies de seguretat periòdiques de la mateixa**. Per això, abans de començar el traspàs, el programa us demanarà si voleu fer còpies i en cas afirmatiu us portarà a l'administrador de WooCommerce perquè pugueu fer una còpia amb algun plugin de backups. Si ja disposeu de la còpia, premeu NO per iniciar el procés d'actualització o Cancel·lar per sortir de la pantalla.

L'actualització de la botiga es realitza en dues fases:

1. Pujada dels arxius de dades i imatges (fotos dels articles). El procés de traspàs genera la informació dels articles i categories a traspassar i ho puja a la botiga juntament amb els arxius d'imatges dels articles i categories. Es pot configurar el traspàs perquè només pugi els arxius d'imatges canviats des de la data de l'última actualització, de manera que el traspàs es realitzi més ràpidament (Vegeu [WooCommerce Configurar](#)).



Aquest procés no esborra els arxius d'imatges existents, ja que es podrien utilitzar en algun post o pàgina de WordPress. Si es vol netejar completament la botiga abans d'actualitzar, cal esborrar els arxius d'imatges manualment mitjançant algun plugin de WordPress que permeti netejar imatges no utilitzades.

2. Incorporació de les dades a la botiga de WooCommerce. És important entendre la manera en què es realitza la incorporació de dades per saber quines dades introduïdes a WooCommerce es conserven i quines dades s'actualitzen amb les existents al programa de facturació.

- La botiga s'omple **només** amb les categories i productes seleccionats en el programa de facturació. S'esborren totes les categories i articles existents. Es poden modificar canviant dades que no pugin del programa de facturació.

En actualitzar amb l'opció **Actualitzar tot**, es traspassen tots els articles i categories que estiguin seleccionats per a Internet i s'esborren de la botiga els articles i categories que no pugin. Per això, si utilitzeu aquest procés per omplir la botiga, **no s'han d'afegir categories ni productes directament a la botiga WooCommerce.**

Amb l'opció **Actualitzar articles canviats**, es traspassen els articles i categories que estiguin seleccionats per a Internet i que hagin canviat des de la data de l'última actualització. Si s'ha tret la marca d'algun article o s'ha esborrat a QFACWIN, es modifica a WooCommerce posant-lo com a no visible. El procés d'esborrat definitiu només es realitza amb l'opció Actualitzar tot.

- **Es mantenen les dades relacionades amb categories i articles ja existents que no estiguin als arxius del programari de gestió QFACWIN:** estadístiques de visites i vendes, notes de clients, avisos a clients en modificar els productes, etc. En el manteniment d'articles de QFACWIN (arxius-> articles) trobareu un **botó que obre directament a WooCommerce l'edició de l'article seleccionat**, la qual

cosa us permet actualitzar fàcilment les dades que no existeixin al programa de facturació.

Concretament es pugen les següents dades:

Categories:

1. S'afegeixen les categories del programari de gestió QFACWIN corresponents als articles seleccionats. Es traspassen les següents dades: Codi categoria, codi categoria a la qual pertany (pare), foto, descripció en idioma 1. Les categories es col·locaran a WooCommerce segons l'ordre establert en el camp Ordenació.
2. Si la categoria existia anteriorment a WooCommerce, es mantenen totes les dades que tenia, com ara estadístiques, dades específiques de plugins instal·lats, etc.

Productes:

1. S'afegeixen tots els articles seleccionats en el programari de gestió QFACWIN (amb el camp Internet activat)



amb les següents dades: descripcions en idioma 1, fotos del producte, estoc actual, unitats de venda mínima, preu de venda, pes, tipus d'impost (segons correspondències de configuració), data de l'última modificació, preu d'oferta (si en té), categoria a la qual pertany.

L'ordre dels articles indicat al camp Número d'ordre en el catàleg de la pestanya Internet de l'article es respectarà a WooCommerce si a l'administrador, els productes estan ordenats per ordre al menú. En els articles amb atributs, l'ordre en què es mostren els valors de les propietats a les llistes desplegable de WooCommerce és el mateix que s'indica en l'arxiu de propietats (pestanya Articles-> Icona Propietats o a Arxius-> Propietats d'articles).

A la botiga virtual WooCommerce és obligatori que els camps de URL amigable i Atribut per defecte estiguin omplerts.

Quan es dona d'alta un article a WooCommerce, QFACWIN genera les URLs amigables a partir del nom. Si voleu canviar-les a WooCommerce i que es mantinguin, marqueu el camp "mantenir URLs amigables" en la configuració de l'enllaç. Amb aquest camp marcat, QFACWIN no modificarà les URLs amigables existents (només les generarà per a articles o categories nous).

A QFACWIN no s'indica un atribut per defecte, per la qual cosa, en donar d'alta l'article a WooCommerce, s'indica per defecte el primer. Un cop indicat, en actualitzar la botiga, QFACWIN manté el que estigui indicat. En el cas de les categories, en pujar una categoria nova, el procés omple els camps meta_title i meta_description amb el nom de la categoria.

Les descripcions llargues no es pujaran si així s'ha indicat en [configuració](#) (en aquest cas es mantindran les existents a WooCommerce).

- Si el producte existia anteriorment a WooCommerce, es mantenen totes les dades que tenia (estadístiques del producte, data d'alta, altres categories a les quals pertany, ressenyes del producte i qualsevol altra dada de plugins, etc.).

Les dades només es conserven si el producte està seleccionat per a Internet a QFACWIN. Per exemple, si tenim el producte A a la botiga i traiem la marca d'Internet, de manera que quan realitzem la transferència no queda seleccionat, l'article i totes les seves dades s'esborraran de la botiga. Si posteriorment el tornem a

marcar, el producte quedarà com si fos un producte nou (si tenia altres dades relacionades, ja no es podran recuperar). En el cas d'**actualitzar només els articles canviats des d'una data**, aquests articles no s'esborren, sinó que queden a la web com a desactivats.

Per això, **només s'ha de treure la marca d'Internet a QFACWIN als productes que ja no existeixin o que ja no es comercialitzin a la botiga de WooCommerce**. Si no esteu segur d'això, és millor que els desactiveu des del tauler d'administració de WooCommerce **posant el camp visibilitat del catàleg com a Ocult** a l'apartat de Publicar del producte.

Tot el procés de traspàs des del programari de facturació QFACWIN a la botiga de WooCommerce es realitza automàticament prement el botó Actualitzar la botiga a la pantalla de transferència a WooCommerce.

En funció de les fotos i articles a pujar, el procés pot trigar diversos minuts. Si es cancel·la el procés a mitja execució, torneu a executar-lo. Vegeu Problemes durant la transferència.

El programa genera un registre informatiu de tots els successos que van ocorrent durant la transferència. Comproveu que tot és correcte. Podeu guardar el registre i imprimir-lo per revisar-lo detingudament si hi ha incidències.

WooCommerce actualizar la tienda (Configuración wooA00)

Traspaso

Actualizar la tienda A00 EMPRESA A (Ultima actualización: 18/07/2019)
http://qfacweb.com/wooproves/wp-admin/

Procesar en tramos de: 250

Actualizar todo Sólo actualizar el stock Sólo actualizar artículos cambiados desde: 18/07/2019

ARTÍCULOS SELECCIONADOS PARA SUBIR A LA WEB: 35

Código	Estado de las transacciones
IBMP2	TOST8000 artículo nuevo
IBMTC	XERX6100 artículo nuevo
INTEF	tram=ok
LEXDF	17:11:21
MONC	**Tramo: 2
MONH	borrap=0
MONH	Finalizado
MONH	codret=ok
MONT	17:11:22
MONT	
MYP A	
MYP A	
ORDE	
PHAN	
PODE	
SIEMPIII	Siemens Scenic PIII700 / 128MB/ 10GB/ CD
TOST8000	TOSHIBA TECRA 8000 PII400 Mhz 128 Mb 6.4Gb CD
XERX6100	Xerox: Impresora Láser Color Phaser 6100V_BD 1200

Información

WooCommerce actualizar la tienda (Configuración wooA00) de la empresa: A00. Artículos copiados a la web: 35

OK

Cerrar Guardar Log

Salir Ayuda

PROBLEMES DURANT LA TRANSFERÈNCIA:

Si el procés de transferència no finalitza correctament, s'ha de procedir de la següent manera:

- Comproveu el registre d'actualització per determinar la causa del problema, podeu guardar-lo per a futures comprovacions. Si es tracta d'un error de configuració, corregiu-lo.
- Torneu a executar el procés per reintentar la transferència.

Error: JPEG error #42

Aquest error es produeix en transferir categories o articles a la botiga virtual WooCommerce quan la foto està truncada (ocupa 0 bytes) generalment a causa d'un error en descarregar la foto d'Internet. Per arreglar aquest error cal modificar l'article o categoria i posar-hi una foto correcta.

Error de correspondència entre impostos:

Si l'article en el programari de gestió QFACWIN té un tipus d'impost i no s'ha definit la correspondència amb els de la botiga WooCommerce en configuració, apareixerà un error del tipus:

```
*** ERROR **** Error: correspondència tipus d'impost no definida: x
```

En aquest cas, definiu la correspondència o canvieu el tipus d'impost de l'article i torneu a executar la transferència.

Recordeu que els codis d'impost a WooCommerce són alfanumèrics. Els codis per defecte són:
standard
iva-reduit-10
iva-super-reduit-4
zero-rate

Podeu veure els codis dels impostos de WooCommerce a web-> WooCommerce configurar-> prement el botó informe de configuració de la pestanya General de QFACWIN.

Temes relacionats:

[Recollir comandes de WooCommerce](#)

[Importar dades de WooCommerce a QFACWIN](#)

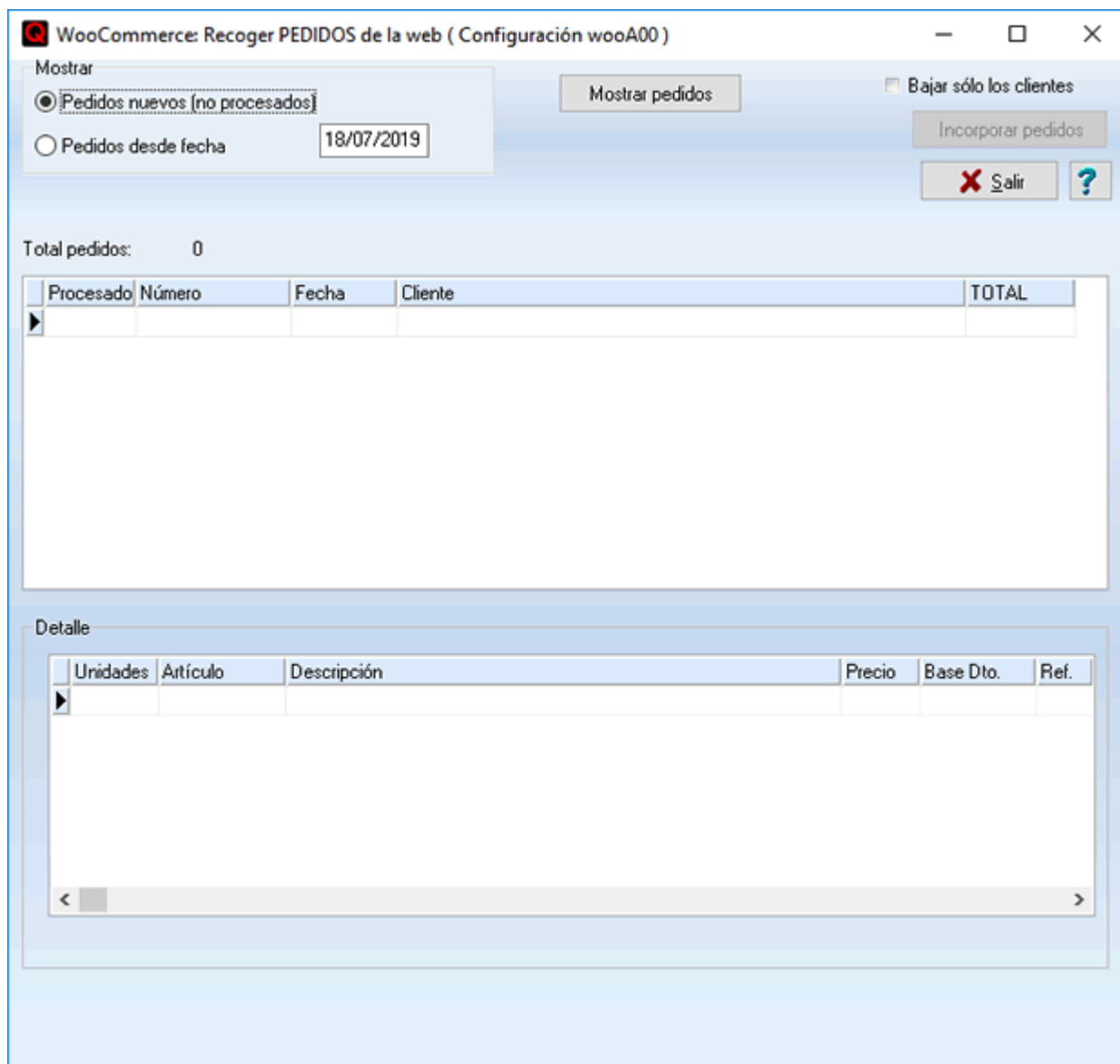
[Configurar integració amb WooCommerce](#)

Baixar comandes de WooCommerce

[Video-tutorials: vídeos WooCommerce](#)

Amb QFACWIN pots baixar les comandes de WooCommerce per facturar-les directament en el programa de facturació.

Aquest procés recull les dades dels clients i les seves comandes de WooCommerce incorporant-les automàticament als arxius del programari de gestió QFACWIN. Si es marca la casella de validació **Baixar només els clients**, el programa permet baixar els clients o usuaris que tinguin comandes a la web sense baixar les comandes.



El programa marca les comandes processades (ja baixades) de manera que es poden seleccionar per recollir només les comandes pendents de processar.

També es pot seleccionar les comandes a baixar per data i en aquest cas es baixaran totes les seleccionades, s'hagin baixat o no.

Si la botiga ja conté dades, el procés d'instal·lació marca totes les comandes com a baixades ja que és possible que tingui comandes antigues emmagatzemades a la botiga que no s'hagin de descarregar en l'exercici actual. Si voleu baixar-les totes, haureu de seleccionar-les per data.

En activar el **mòdul per gestionar 5 botigues d'Internet** en aquesta pantalla es mostra un desplegable per seleccionar de quina botiga s'han de descarregar les comandes. Trobareu informació sobre el mòdul al [blog de QFACWIN](#).

Seleccioneu les comandes a mostrar (pendents o des de data) i premeu mostrar comandes. El programa processarà les comandes existents a la teva botiga i mostrarà les sol·licitades. Una vegada mostrades, s'activa el botó d'incorporar comandes.

WooCommerce: Recoger PEDIDOS de la web (Configuración wooA00)

Mostrar

Pedidos nuevos (no procesados) Pedidos desde fecha

Mostrar pedidos

Bajar sólo los clientes

Incorporar pedidos

Salir ?

Total pedidos: 1

Procesado	Número	Fecha	Cliente	TOTAL
N	179	18/07/2019	María Gómez saellas	1276,55

Detalle

Unidades	Artículo	Descripción	Precio	Base Dto.	Re
1	ACERTM1711	Acer: TM1711SMI P4 2.8GHz 512 Mb/80Gb	850	850	
1	EP810	IMPRESORA EPSON 810	200	200	
0		Envío	0	5	

Comença la incorporació prement el botó incorporar comandes.

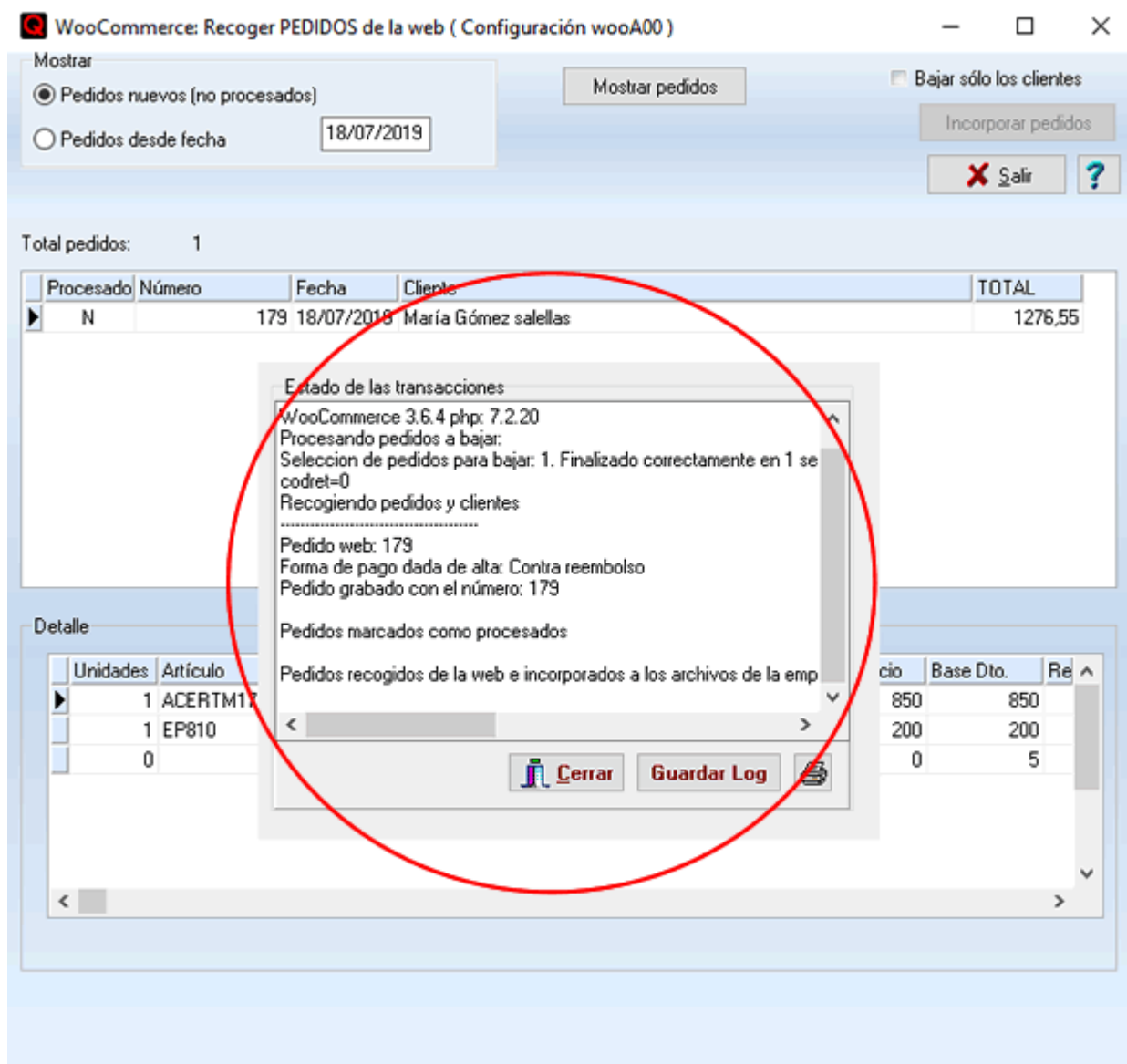
El procés d'incorporació realitza les següents tasques:

Comprova que el client existeixi per NIF o, en el seu defecte, per correu electrònic. A WooCommerce s'ha d'afegir el camp per al NIF amb algun plugin ja que no ve per defecte a la comanda. Si s'ha omplert el nom de l'empresa, el programa posa l'empresa com a client, la persona com a contacte). Si el client no existeix s'afegeix a l'arxiu de clients. Si ja existeix, es modifica actualitzant les dades següents:

- correu electrònic i telèfon si els camps s'han afegit i omplert a la comanda i són diferents (els antics es guarden a la pestanya Notes).
- compara les adreces (adreça, codi postal, població, província i país) de facturació i enviament amb les del client. Si no les troba, les afegeix al client.

S'insereix la comanda a l'arxiu de comandes, deixant-la llesta per transferir a albarans o factures.

El programa recalcula la comanda i comprova que coincideixi amb el total de la comanda emesa a la botiga. En cas que no coincideixin, s'avisava al registre de la diferència. Aquesta pot ser deguda a arrodoniments en càlculs amb molts decimals, a la no aplicació de l'impost (IVA), al fet que el client existent tingui o no la casella d'exempt d'IVA marcada, etc. Guarda i revisa el registre per determinar i corregir les causes del desquadre. WooCommerce no guarda a la comanda els tipus d'IVA corresponents a embalatges i cupons de descompte. En aquests casos, en baixar les comandes de WooCommerce el programa intenta calcular-los. De vegades aquest càlcul, a causa dels arrodoniments decimals, no és exacte (per exemple 20,989 en lloc de 21 %) i llavors no es pot trobar el tipus d'IVA corresponent. En aquests casos, el programa posa l'IVA per defecte indicat a Configurar-> Preferències-> pestanya General.



Una vegada incorporades, les comandes es marquen a WooCommerce com a trspassades.

Durant el procés d'incorporació, es van escrivint en un registre tots els detalls del mateix. Per configurar que el programa avisi interactivament amb un missatge per a cada detall rellevant conforme es van processant, marqueu la casella Missatges interactius en baixar les comandes a la pestanya general de [configuració](#).

Quan en una comanda hi ha un **article amb atributs** (talles i colors), a més dels camps per a les propietats, WooCommerce modifica el nom del producte i li afegeix el nom de les propietats. Per evitar que el nom quedi tallat en la impressió per sobrepassar el nombre màxim de caràcters, QFACWIN recupera el nom del producte i elimina els noms dels atributs que ja estan registrats com a tals a les columnes per a les propietats.

Temes relacionats:

[Actualitzar botiga WooCommerce](#)

[Importar dades de WooCommerce a QFACWIN](#)

[Configurar integració amb WooCommerce](#)