

MANUAL D'USUARI
del connector osCommerce per
al programari de gestió QFACWIN

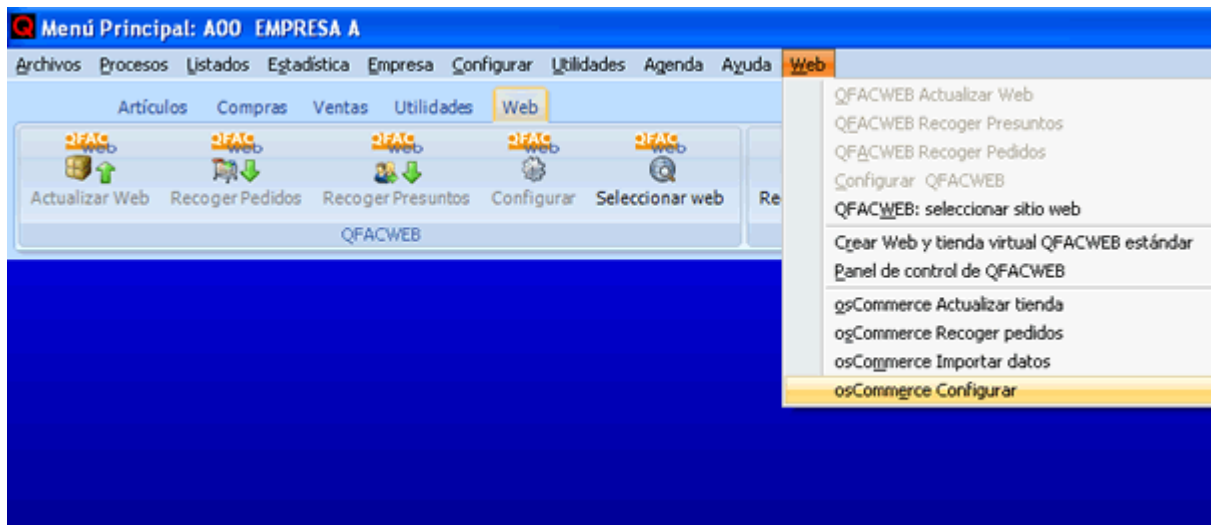


www.qsoftnet.com

Configurar integració amb OsCommerce

[Video-tutorials: vídeos osCommerce](#)

Integració del programa de facturació QFACWIN amb OsCommerce



FUNCIONAMENT:

INSTAL·LACIÓ I CONFIGURACIÓ:

Tot el procés treballa automàticament des del programa QFACWIN, per la qual cosa **només cal instal·lar el programa de gestió QFACWIN al teu ordinador. A la botiga d'osCommerce no cal instal·lar res.** Els ajustos es realitzen automàticament des de QFACWIN en funció de la configuració.

Un cop instal·lat QFACWIN, realitza els passos següents:

crea una empresa nova (Empreses-> Manteniment -> Afegir). Consulta el manual o l'ajuda del programa de gestió per veure els detalls i paràmetres de la creació d'empreses. Consulta també la [configuració general](#) del programa a Configurar->Preferències.

afegeix els tipus d'impost (IVA) (Arxius-> Tipus d'impost -> Afegir). Introdueix impost (IVA) 21 % a Descripció, 21 en %IVA i 4 en %RE (per recàrrec d'equivalència). Prem afegir. El programa li assignarà el codi 1.

Configureu la integració amb osCommerce (Web-> osCommerce Configurar):

Pestanya Accés:

Configuració de la botiga: Indiqueu un nom que us permeti reconèixer la botiga amb la qual establiu l'enllaç. QFACWIN permet enllaçar amb diverses botigues; premeu **Abrir configuración** per seleccionar l'enllaç actiu del desplegable o **Treure** per desactivar la configuració existent, que quedarà guardada.

URL de catalog/admin. És necessària perquè el programa pugui executar els traspassos de dades tant directament com a través del navegador si teniu aquesta opció activada. Heu d'indicar l'URL completa, per exemple: <http://www.mitienda.com/catalog/admin>

Usuari i contrasenya per accedir a la carpeta admin. Si heu protegit la carpeta admin amb usuari i contrasenya, indiqueu-ho aquí perquè el programa pugui accedir-hi. Si no, deixeu-ho en blanc.

FTP Host: Nom de l'host per accedir mitjançant FTP i pujar o baixar les dades i les fotos. Per exemple: www.mitienda.com

Usuari FTP: Usuari del compte FTP que s'utilitzarà per accedir als arxius de la carpeta d'imatges de la botiga.

Contrasenya: Contrasenya de l'usuari FTP

Directori admin : Ruta de la carpeta d'administració. Per exemple: /www/catalog/admin o /public_html/catalog/admin

Directori imatges : Ruta de la carpeta d'imatges. Per exemple: /home/mitienda/www/catalog/images

La ruta FTP d'aquestes carpetes és la ruta relativa a la carpeta o directori d'inici del compte FTP (la carpeta o directori on s'accedeix inicialment amb el compte FTP). Aquesta ruta depèn del servidor i del compte FTP.

La millor manera de configurar correctament aquests paràmetres és **accedir al hosting amb el compte FTP i comprovar la localització de les carpetes admin i images:**

- Si veiem directament una carpeta admin, llavors la ruta serà /admin/
- Si veiem una carpeta www o public_html o htmldocs i dins d'ella la carpeta admin, llavors la ruta serà /www/admin/ o /public_html/admin/ o /htmldocs/admin/

El mateix amb la carpeta d'imatges (images). Normalment està al mateix lloc que la carpeta admin. Però pot ser

que estigui en un altre lloc per raons de seguretat.

- Si veiem directament una carpeta images, llavors la ruta serà /images/
- Si veiem una carpeta www o public_html o htmldocs i dins d'ella la carpeta images, llavors la ruta serà /www/images/ o /public_html/images/ o /htmldocs/images/

També pot trobar una pista de la localització d'aquestes dues carpetes en Configure.php de la carpeta includes de la seva botiga. Busqui: DIR_FS_CATALOG i trobarà una entrada del tipus:

```
define('DIR_FS_CATALOG', '/home/elteudomini/www/catalog/');  
define('DIR_FS_CATALOG', '/srv/www/htdocs/elteudomini/public_html/catalog/');  
Normalment la ruta FTP és la indicada a partir de "elteudomini", en aquests casos:  
/www/catalog/ i  
/public_html/catalog/ respectivament.
```

Podeu provar de treure carpetes per l'esquerra: per exemple, primer: /elteudomini/www/catalog/admin/, després /www/catalog/admin/ i després /catalog/admin/

Nota de seguretat: En descarregar-se les comandes, es generen uns arxius temporals amb les dades dels clients i les comandes descarregades. Aquests arxius (wclients.txt, wcoman.txt i wcomanlin.txt) es generen a la carpeta images, a no ser que en web-> osCommerce configurar s'hagi indicat un directori alternatiu per a arxius temporals. Aquests arxius els processa QFACWIN i, quan acaba, els esborra (a no ser que estigui marcat No esborrar els arxius temporals).

Si el Googlebot passa en el moment en què s'estan processant, podria indexar-los i mostrar-los a Google. Per evitar aquest tipus de problemes, caldria afegir aquests arxius o la carpeta alternativa al fitxer robots.txt del lloc web perquè Google no els indexi:

```
Disallow: /images/wclients.txt  
Disallow: /images/wcoman.txt  
Disallow: /images/wcomanlin.txt
```

o bé, si s'utilitza una carpeta alternativa:

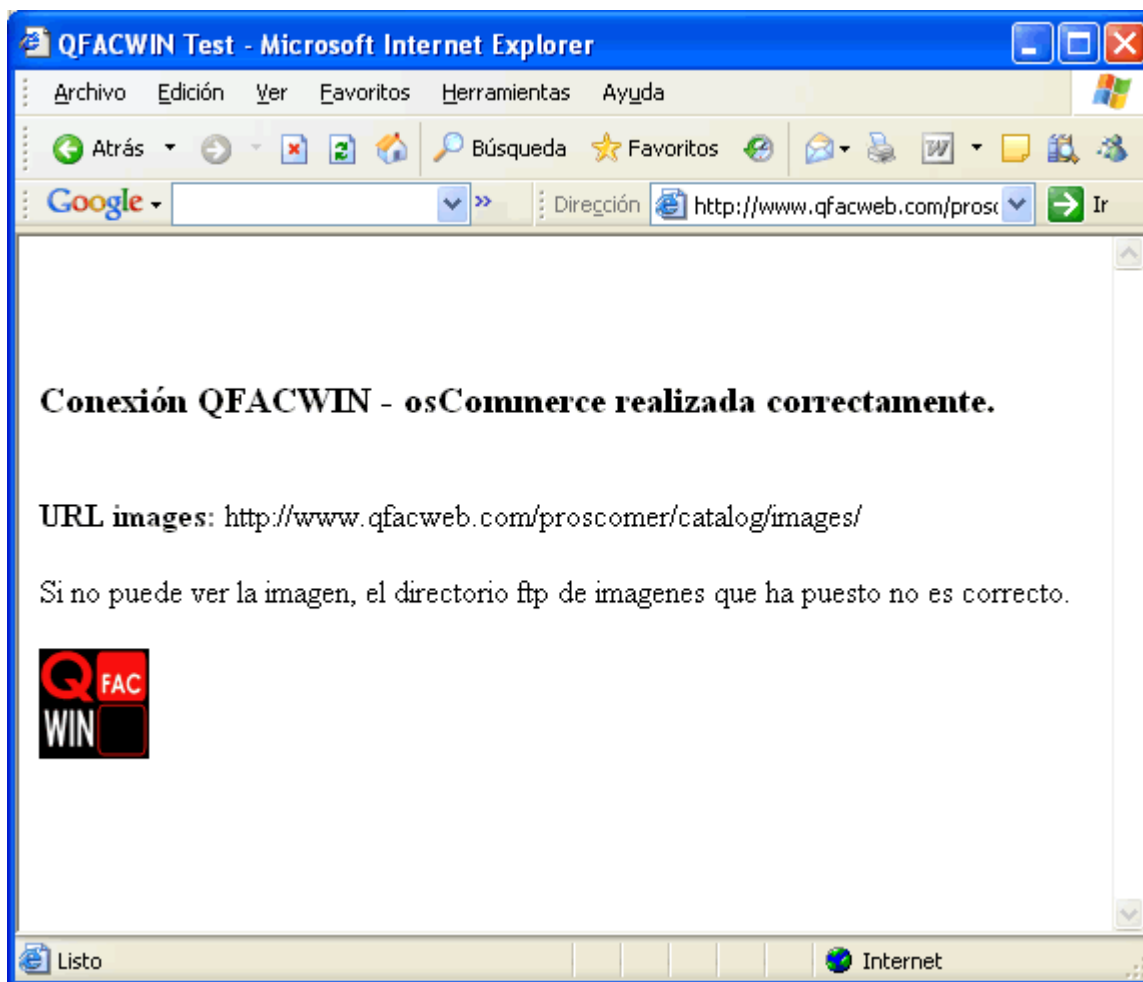
```
Disallow: /carpeta alternativa
```

Directori alternatiu per a arxius temporals (opcional): QFACWIN necessita una carpeta amb permisos d'escriptura (777) per poder crear els arxius temporals de trasllat de dades. Aquests temporals es borren un cop utilitzats. Per defecte, QFACWIN crea els temporals a la carpeta \images de la botiga, que habitualment té aquests permisos per poder pujar les imatges des de l'administrador d'osCommerce. Si per motius de seguretat es prefereix utilitzar una altra carpeta, cal indicar tant la ruta completa de la carpeta al servidor com la ruta relativa d'accés mitjançant el compte FTP que es fa servir en el trasllat.

FTP passiu: Utilitzant aquesta forma de FTP s'eviten conflictes amb el firewall del nostre ordinador, ja que en aquesta modalitat, és el nostre PC qui obre els ports de comunicació en lloc de fer-ho el servidor. Desmarqueu aquesta casella per utilitzar l'FTP actiu només si el vostre servidor no admet FTP passiu.

Tipus de botiga: Cada botiga té les seves peculiaritats. Indiqueu el tipus de botiga a enllaçar per a la descàrrega correcta de les comandes, ja que alguns conceptes podrien no descarregar-se correctament al programa si no ho especifiqueu.

Un cop introduïts aquests dades, polseu el botó "Gravar" per guardar-los i **comproveu si són correctes polsant el botó "Test de Connexió"**. S'obrirà el vostre navegador d'Internet i si tot és correcte accedireu a una pàgina d'aquest tipus:



Si visualitzeu un error, és que la URL de catalog/admin o el directori FTP d'admin són incorrectes.

Si no podeu veure la imatge, és que el directori FTP d'imatges no és correcte.

Canvieu els paràmetres fins que la connexió funcioni. **ATENCIÓ: Refresqueu la pàgina cada vegada que proveu amb el botó actualitzar del navegador.**

Si el programa es penja o us dona error en iniciar el navegador, en la majoria de casos és degut a l'anti-virus o al firewall que bloquegen el programa.

La manera més senzilla de determinar si l'anti-virus està bloquejant el programa QFACWIN és desactivar-lo temporalment i provar el test de connexió sense l'anti-virus.

Heu d'autoritzar l'accés a Internet al programa (qfac2000.exe). En alguns sistemes, l'autorització és molt senzilla ja que el mateix sistema us pregunta si es permet la connexió a QFACWIN.

En altres casos, haureu de consultar el manual o el servei tècnic del vostre anti-virus o firewall.

Tècnicament, el programa utilitza connexions FTP (port 21) per pujar i baixar arxius al hosting i el port 80 per executar scripts i obtenir els resultats via http. En alguns firewalls pot ser necessari obrir aquests ports.

Missatges d'error freqüents:

- **Socket Error # 11001 Host not found:** Pot deure's a un error en la vostra connexió a Internet o a una no disponibilitat temporal del servidor.
- **Socket Error # 11004:** indica un error en el nom del host indicat en els paràmetres de FTP o en la URL de catalog/admin.
- **Login incorrect:** indica usuari i/o contrasenya de FTP incorrectes.
- **Failed to change directory:** indica directori admin o directori d'imatges incorrectes.
- **401 HTTP/1.1 401 Authorization Required:** Indica error en usuari i/o contrasenya de la carpeta admin.

Botó preparar base de dades: Aquest botó prepara la base de dades per a la integració entre osCommerce i QFACWIN. Aquest procés es realitza automàticament i es manté sincronitzat, per la qual cosa normalment no és necessari executar-lo.

Premeu el botó "Preparar base de dades" en cas que hàgiu restaurat la base de dades d'osCommerce o de QFACWIN recuperant d'una còpia anterior, o si torneu a instal·lar la botiga. El procés prepara i sincronitza les bases de dades en el cas que sigui necessari.

No esborrar arxius temporals. Aquesta opció **ha de romandre sempre desmarcada** a no ser que el suport tècnic us indiqui que cal realitzar un seguiment i detectar problemes de funcionament. Amb aquesta opció activada, els arxius temporals de trasllat de dades no es borren en finalitzar el procés.

Pestanya General:

Configuración del Traspaso a OsCommerce

Acceso General Contribuciones Contribuciones (2)

Tarifa Internet: 0 Clientes nuevos: asignarlos al grupo de clientes: 0

Traspasar las fotos Avisar si no hay fotos en artículo Avisar tamaño archivos fotos Comprimir fotos [jpeg]

Sólo subir las fotos cambiadas desde la última actualización de la web Traspasar las descripciones largas de los artículos

Mensajes interactivos al bajar los pedidos o actualizar web Marcar como exentos de IVA los pedidos con IVA = 0

Traspasar propiedades y atributos de los artículos Bajar los atributos de los pedidos

Código de Idioma de osCommerce correspondiente al idioma principal de QFACWIN: 3

Código de Idioma de osCommerce correspondiente al segundo idioma de QFACWIN:

En Pedidos bajar gastos de envío como suplidos (sin calculo de IVA) Tipo de Impuesto para gastos de envío: 1

Pedidos: Recalcular la base en gastos de envío (desglosar el IVA) Recalcular pedido con impuesto incluido

Evitar que un artículo pertenezca a varias categorías en al tienda Mantener el número de pedido de osCommerce

Falsear stock al subir los artículos que se compran sobre pedido (2000 unidades) Traspasar stock

Equivalencias tipos de impuestos

Código QFACWIN		Código osCommerce
1	-->	1
	-->	
	-->	
	-->	
	-->	

Información de la configuración actual de osCommerce

Pulsa aquí para ver los códigos de idioma e impuestos de osCommerce, así como los cambios con respecto a la base de datos original.

Informe de configuración

Grabar Salir Ayuda

Tarifa Internet: És la tarifa que s'aplicarà al traslladar els preus dels articles. Per defecte, hi ha la tarifa 0, que és la principal. Per exemple, si s'indica tarifa 2, el preu de venda que es traslladarà a osCommerce serà el indicat en la tarifa 2 de l'article. Per a contribucions instal·lades que permeten més tarifes, consulteu la pestanya de contribucions.

Grup de clients: En descarregar les dades d'un client nou, podeu assignar-li un grup de clients especial, per exemple, "Clients de la web". Indiqueu aquí el grup de clients o deixeu-lo en blanc si no voleu assignar-lo. Si es posa, el grup de clients ha de existir.

Traslladar les fotos. Si ho marqueu, en actualitzar la botiga s'actualitzaran les fotos d'articles i categories a osCommerce. Si no es marca, no es realitzarà cap canvi en les fotos i aquestes hauran de modificar-se directament a l'administrador d'osCommerce.

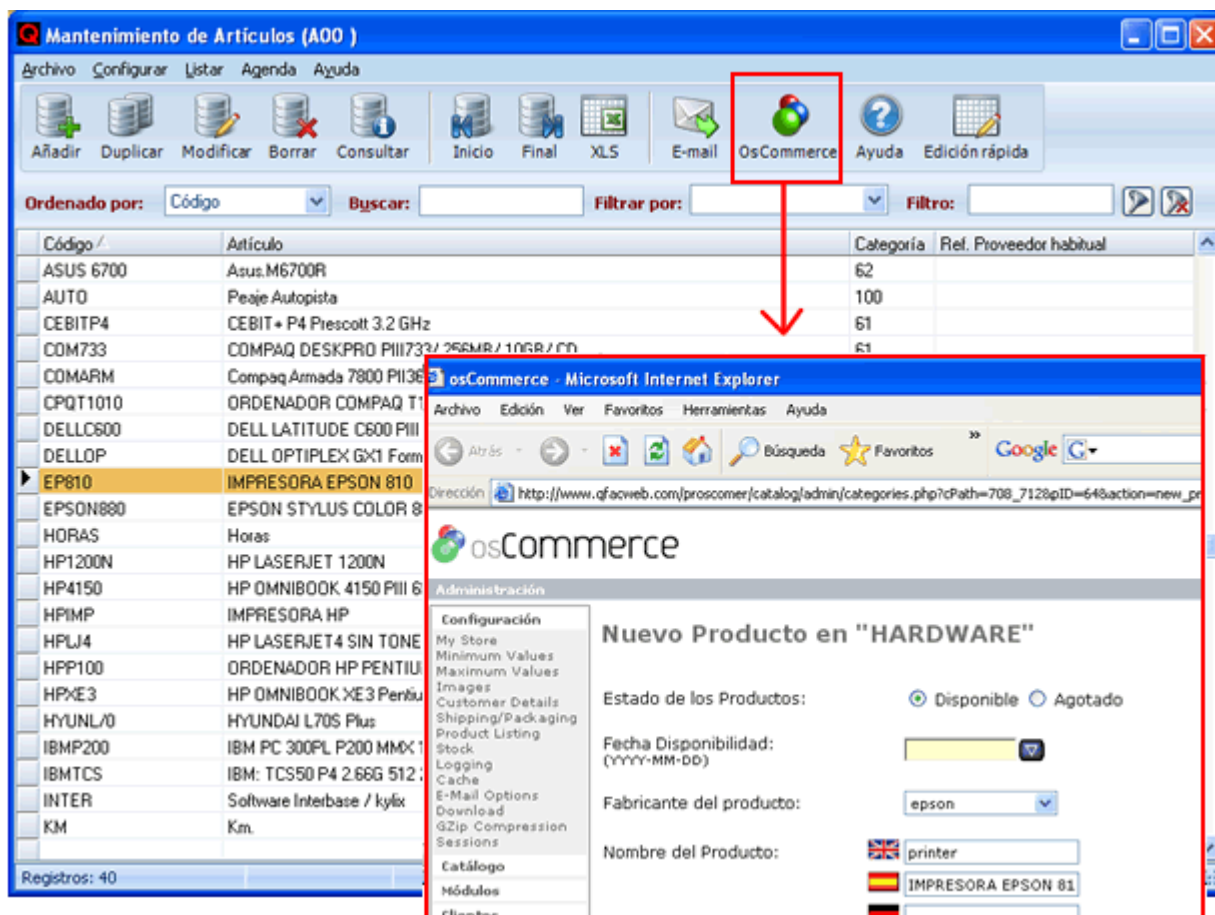
Avisar si hi ha fotos de l'article: Amb aquesta opció activada, el programa comprova que tots els articles a traslladar tinguin la foto o imatge assignada i avisa abans de traslladar els que no tenen foto.

Comprimir fotos jpeg: Amb aquesta opció activada, el programa comprimeix les imatges que estiguin en format jpg abans de pujar-les a la web.

Avisar mida dels arxius de fotos: Amb aquesta opció activada s'alerta de les imatges a pujar que superin els 40 KB de mida.

Només pujar les fotos canviades des de l'última actualització de la web: El programa guarda la data de l'última actualització de la botiga i la data de l'últim canvi de les imatges de cada article a QFACWIN. Amb aquesta opció activada només es puguen a la botiga les imatges que s'hagin canviat posteriorment a l'última actualització de la web.

Traslladar les descripcions llargues dels articles: Si teniu instal·lat un editor HTML a la botiga osCommerce per editar les descripcions llargues dels productes i preferiu fer-ho des de l'administrador d'osCommerce, desmarqueu aquest camp perquè QFACWIN no traslladi les descripcions llargues. Els canvis en les descripcions llargues s'hauran de fer des de l'Administrador de la botiga mitjançant l'editor que tingueu instal·lat. El programa d'Actualització de la botiga no traslladarà les descripcions llargues de QFACWIN i mantindrà les existents a osCommerce. En el manteniment d'articles de QFACWIN (arxius -> articles) trobareu un **botó que obre directament a osCommerce l'edició de l'article seleccionat**, el que us permet actualitzar fàcilment les dades que no existeixin en el programa de facturació.



Missatges interactius en baixar les comandes: Amb aquesta opció activada, en baixar comandes de la botiga, a més de generar el registre corresponent, s'alerta de les incidències de cada comanda que es baixa (client ja existeix, comanda amb observacions, total de la comanda no coincideix amb el calculat, etc.). Aquesta opció és útil quan hi ha poc volum de comandes a baixar, ja que evita haver de llegir el registre. Si hi ha moltes comandes, és millor baixar-les "silenciosament" sense alertes i comprovar l'arxiu de registre on trobarem les incidències de cada comanda baixada.

Marcar com a exempts d'impost (IVA) les comandes amb IVA = 0: Serveix per determinar les comandes exemptes d'impost (IVA) a QFACWIN. Si treballem amb l'impost (IVA) inclòs a la botiga virtual d'osCommerce, desmarqueu aquesta opció, ja que altrament es baixaran totes com a exemptes d'impost (IVA).

Traslladar propietats i atributs dels articles. Si marqueu aquesta casella, el programa traslladarà a osCommerce les propietats i atributs dels articles definits a la pestanya Propietats de la fitxa de l'article.

Configuració d'idiomes: El programari de gestió QFACWIN permet introduir els noms i les descripcions dels articles i categories en dos idiomes (idioma principal i segon idioma).

Heu d'indicar aquí la correspondència entre aquests idiomes i els definits a osCommerce.

Per veure els codis dels idiomes definits a la botiga osCommerce, utilitzeu el botó informe de configuració que realitza un informe exhaustiu de la configuració existent a la vostra botiga i les

diferències respecte a la configuració original d'osCommerce.

- Exemple: Si la botiga està només en català, heu d'indicar que l'idioma principal de QFACWIN correspon al codi d'idioma 3 d'osCommerce (el 3 és el que ve per defecte per al castellà). Si la botiga està en català i anglès, heu d'indicar que l'idioma principal és el 3 i el secundari és el 1 (anglès).
- Si la botiga està en més de 2 idiomes, haureu d'afegir les descripcions de categories i productes en els idiomes no contemplats des de l'administració d'osCommerce. El programa de trasllat conserva les descripcions existents en altres idiomes. En el manteniment d'articles de QFACWIN (arxius -> articles) trobareu un **botó que obre directament l'edició de l'article a osCommerce**, el que us permet actualitzar fàcilment les dades que no existeixin en el programa de facturació.
- Per exemple: si teniu la botiga en català, anglès, alemany i francès, QFACWIN continuarà les descripcions en català i anglès; les d'alemany i francès haureu d'introduir-les a osCommerce.
- El procés d'importació de dades d'osCommerce a QFACWIN importarà les descripcions existents a osCommerce d'articles i categories segons aquestes equivalències d'idiomes.

Comandes: Descarregar despeses d'enviament com a suplits: Si teniu les despeses d'enviament configurades amb impostos inclosos a la botiga, haureu de baixar-les com a despeses suplides (despeses que no es sumen a la base de l'Impost i per tant no es calcula l'impost corresponent).

Comandes: Recalculer la base en despeses d'enviament (desglossar IVA): Permet desglossar l'impost (IVA) en aquells transports que el tenen inclòs a osCommerce al importar-los a QFACWIN.

Altrament, les despeses baixaran normalment i es sumaran a la base imposable, se'ls aplicarà el tipus d'impost corresponent definit al camp Tipus d'Impost per despeses d'enviament.

Tipus d'impost per a les despeses d'enviament. Si teniu les despeses d'enviament configurades amb impostos a la botiga, heu d'indicar el tipus d'impost de QFACWIN que s'aplica (normalment serà el 1 corresponent a l'impost (IVA) del 21 %).

Recalculer la comanda amb impost inclòs. OsCommerce calcula l'impost (IVA) per línies en lloc de prendre la base. És possible que, segons la configuració de preus i decimals a osCommerce, es produeixi un petit desajustament de cèntims entre el càlcul de la comanda de la botiga i el de QFACWIN. Si marqueu aquesta casella, la comanda baixarà a QFACWIN amb l'impost (IVA) inclòs i es desglossarà al programa evitant el desajustament.

Mantenir el número de comanda d'osCommerce. Quan s'activa, s'intenta enregistrar el mateix número de comanda que a osCommerce. Si ja existeix o és massa gran (més de 7 dígits) dóna error i es cancel·la. Si marqueu aquesta opció, cal deixar lliures les numeracions que utilitzarà osCommerce modificant la numeració automàtica a numeracions empresa per als pedidos que no vinguin de la web. Per exemple: Posant la numeració automàtica a partir de 5.000.000 deixem lliures els números de 1 al 4.999.999 per als pedals d'osCommerce.

Traspasar estoc: Marqueu aquesta casella si desitgeu incloure l'estoc en el trasllat a osCommerce. Si no marqueu aquesta casella, no s'uploadarà l'estoc a osCommerce encara que el control d'estoc estigui activat per al seu ús a QFACWIN.

Equivalències de Tipus d'Impostos: Els tipus d'impost per als productes s'han de definir a osCommerce i establir la correspondència amb els tipus d'Impost del programari de gestió QFACWIN.

Així, per exemple, si a QFACWIN l'impost (IVA) general del 21 % és el de codi 1 i a osCommerce aquest tipus d'impost (IVA) del 21 % està definit amb codi 2, haureu d'indicar Codi de QFACWIN = 1 i codi d'osCommerce = 2.

Si treballem amb **l'impost (IVA) inclòs a la botiga**, és a dir, que el preu del producte és amb impost (IVA) inclòs i en els productes el tipus d'impost (IVA) seleccionat és "--ningú--", haureu d'indicar Codi de QFACWIN = 1 i codi d'osCommerce = 0. A l'empresa (Empresa -> manteniment -> modificar) haureu d'indicar que la tarifa que utilitzeu porta l'impost (IVA) inclòs si voleu que es calculi automàticament la base de l'impost (IVA) a les factures o bé posar a 0 el % del tipus d'impost corresponent (Arxius -> Tipus d'Impost -> Modificar) perquè no es calculi impost (IVA).

Per consultar els codis d'impost d'osCommerce, **utilitzeu el botó informe de configuració que realitza un informe exhaustiu de la configuració existent a la vostra botiga** i les diferències respecte a la configuració original d'osCommerce.

No és necessari introduir la correspondència amb el tipus d'impost (IVA) corresponent a "Sense IVA o exempt". QFACWIN treballa amb un camp per exempt d'impost (IVA) que s'assigna al client o a la comanda, albarà o factura. Quan el camp està marcat, no es calculen els IMPUESTOS.

El procés d'importació de dades d'osCommerce al programari de gestió QFACWIN importarà els tipus d'impost de cada article segons aquestes equivalències.

Recalculer la comanda amb impost inclòs: Marca la comanda com impost (IVA) inclòs i recalcula les bases dels preus amb impost (IVA) inclòs per evitar desajustos dels decimals al fer els càlculs sobre el total quan a osCommerce es mostren amb impost (IVA) inclòs els preus d'una tarifa sense impost (IVA).

Evitar que un article pertanyi a diverses categories a la botiga: Si està desmarcat, es mantenen els articles a les categories que tenien a la botiga (permet que un article estigui en diverses categories a la botiga, però per treure o canviar un article d'una categoria cal eliminar primer l'article a osCommerce). El camp Internet està actiu a les categories i només s'uploaden les marcadetes.

Si es marca, els articles només estan a la categoria de QFACWIN i per tant qualsevol canvi a la categoria de QFACWIN es fa a la de osCommerce en actualitzar. En aquest cas no es mostra el camp Internet a les categories i s'uploaden les categories (i els seus pares) dels articles marcats per pujar a internet.

Falsejar l'estoc en articles que es compren sota comanda (2000 unitats). Si marqueu aquesta casella, en actualitzar la botiga osCommerce es posa un estoc de 2000 unitats als productes que tenen la marca Comprar sota comanda.

Pestanyes Contribucions:

En les pestanyes Contribucions es defineixen els paràmetres específics per a les diverses contribucions.

Per veure els camps afegits o modificats per les diverses contribucions instal·lades a la botiga, utilitzeu el botó informe de configuració de la Pestanya General que realitza un informe exhaustiu de la configuració existent a la vostra botiga i les diferències respecte a la configuració original d'osCommerce.

Més fotos. QFACWIN admet sis fotos per a cada article. OsCommerce original només té una foto en els articles. Per poder veure més fotos cal instal·lar contribucions que modifiquin osCommerce i que permetin guardar i visualitzar més d'una foto.

Dependrà de la contribució que utilitzeu, funcionarà d'una manera o una altra:

- La contribució morePics guarda els noms de les imatges de cada producte en una taula que va amb la contribució (products_images). Marcant l'opció Contribució More Pics instal·lada de la pestanya contribucions, en actualitzar la botiga, QFACWIN omple aquest fitxer i puja les fotos a osCommerce.

- La contribució UltraPics guarda els noms de les imatges de cada producte a la taula de productes en uns camps que crea. Marcant l'opció Contribució UltraPics instal·lada de la pestanya contribucions, en actualitzar la botiga, QFACWIN omple els camps de UltraPics i puja les fotos a osCommerce.

Concretament posa:

foto 1 a products_image_med i a products_image_lrg,

foto 2 a products_image_xl_1,

foto 3 a products_image_xl_2,

foto 4 a products_image_xl_3,

foto 5 a products_image_xl_4,

foto 6 a products_image_xl_5

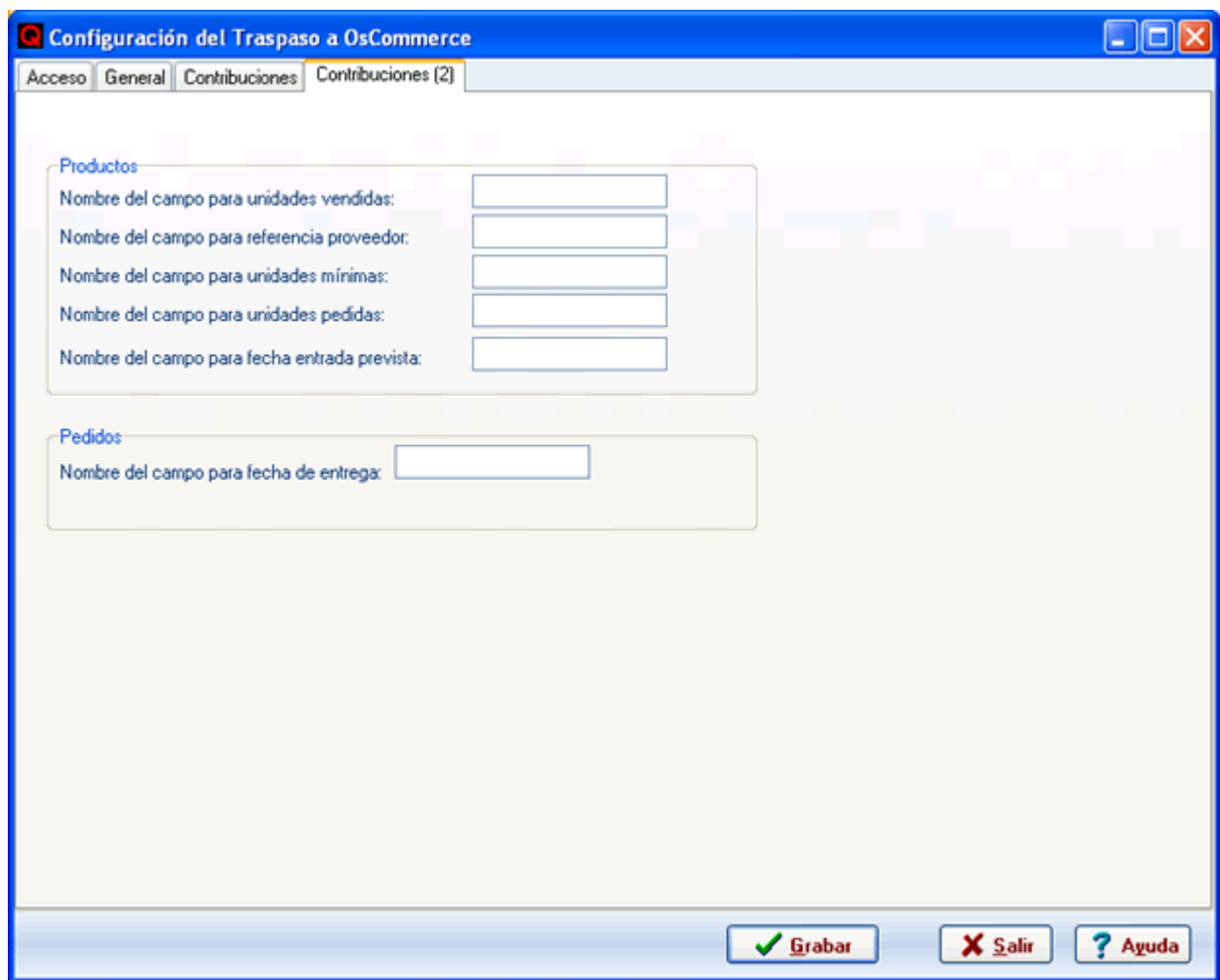
- Per a altres contribucions o adaptacions a mida que guardin els noms de les fotos a la taula products, heu d'indicar el nom del camp per a cada foto. Per exemple, si la contribució utilitza els camps products_subimage1, products_subimage2 per mostrar dues fotos addicionals, heu d'indicar a la pestanya contribucions que la Foto 2 de QFACWIN s'ha de pujar al camp products_subimage1 i que la foto 3 s'ha de pujar al camp products_subimage2.

NIF o CIF. Si instal·la la contribució per al camp NIF (número d'identificació fiscal) **Heu d'indicar aquí el nom del camp on es guarda aquest en el fitxer de comandes.** Per exemple: billing_nif.

En baixar les comandes, es comprova l'existència del client per afegir-lo o no a QFACWIN pel camp de NIF. Si el NIF està en blanc o no està instal·lat, la cerca del client es realitza per e-mail.

Pujar stock per atributs a QTPRO: Marqueu aquesta opció si voleu pujar l'estoc per atributs a osCommerce i teniu instal·lada la contribució QTPRO.

Contribució Grid Attributes: Marqueu aquesta opció si teniu instal·lada la contribució Grid Attributes. Aquesta contribució permet treballar amb els atributs en mode taula (un o dos atributs per article) posant el primer atribut com a fila i el segon com a columnes. A més, implementa el control d'estoc i els increments de preus. OsCommerce només guarda les descripcions de les propietats i atributs en la comanda però no els seus codis, de manera que en descarregar les comandes, es fa molt difícil determinar exactament les propietats dels articles de la comanda. Ja que cal buscar-los per la descripció i podrien confondre's amb una altra propietat. Per solucionar això i que les propietats de les comandes puguin baixar correctament cal incorporar una petita modificació (consulteu l'ajuda a la pantalla de [baixar comandes](#)). Cal tenir en compte que només es descarregaran correctament les comandes fetes després d'aplicar aquestes modificacions.



Variades tarifes. Si instal·leu alguna contribució que permeti tenir diverses tarifes diferents a osCommerce i aplicar-les en funció del client, zona, etc. **Heu d'indicar aquí els camps del fitxer de productes que contindran els diferents preus** (tarifes) definits a QFACWIN.

- Per exemple: products_price_2, products_price_3, etc.
- El procés d'Actualitzar la botiga omplirà aquests camps amb la tarifa corresponent de l'article de QFACWIN.
- El procés d'importació de dades d'osCommerce a QFACWIN importarà els preus existents als camps o indicats a la tarifa corresponent en l'article de QFACWIN.

Prem el botó Gravar per desar els canvis de configuració.

Un cop configurats els paràmetres de la integració amb osCommerce, ja podeu importar les dades de la botiga, recollir les comandes i actualitzar-la amb les dades de QFACWIN.

La primera vegada que s'executi qualsevol d'aquests processos, el programa instal·larà automàticament els ajustos necessaris per a la integració de les bases de dades del programari de gestió QFACWIN amb la botiga d'osCommerce.

Mòdul per a la contribució SPPC.

Per a la contribució SPPC, el funcionament és el següent:

- A la pestanya General, al camp Tarifa Internet, es posa la tarifa que correspon al grup de clients 0 (Retail) d'osCommerce, que és el que es manté per defecte en instal·lar la contribució SPPC a la botiga.
- A la pestanya contribucions, marqueu el camp "Contribució SPPC instal·lada". En marcar el camp, es compleixen per defecte (si estaven buits) els camps "Fitxer on es guarda el NIF" i "nom del camp amb el nif". La contribució SPPC crea un camp en clients per al NIF. Per recollir-lo, cal tenir el camp "Fitxer on es guarda el NIF" = clients i el camp "nom del camp amb el nif" = entry_company_tax_id.
- A la pestanya contribucions, cal indicar l'equivalència entre les tarifes de QFACWIN i els grups de clients a osCommerce. Per veure els codis dels grups de clients que assigna osCommerce, prem el botó "informe de configuració" de la pestanya general.

Per exemple: si la tarifa general per a tots els clients és la tarifa 1 de QFACWIN, la dels distribuïdors és la tarifa

4 de QFACWIN i la dels "super distribuïdors" és la tarifa 5 de QFACWIN, a l'administrador d'osCommerce-> Clients-> grups de clients ha de tenir tres grups:

Retail (codi 0 d'osCommerce)

Distribuïdors (codi 1 d'osCommerce)

Superdistribuïdors (codi 2 d'osCommerce)

A QFACWIN -> osCommerce configurar ha de indicar:

Pestanya General: Tarifa Internet = 1

A la pestanya contribucions, cal indicar l'equivalència:

Tarifa 4 = grup de clients 1

Tarifa 5 = grup de clients 2

Els grups de clients s'afegeixen des de l'administrador d'osCommerce > Clients > grups de clients, i als clients els cal assignar manualment el grup al qual pertanyen també des de l'administrador d'osCommerce > Clients > editar, ja que les dades dels clients baixen a QFACWIN, però no "pujen" a osCommerce.

Temes relacionats:

[Video-tutorials: vídeos osCommerce](#)

[Actualitzar botiga](#)

[Recollir comandes](#)

[Importar dades d'osCommerce a QFACWIN](#)

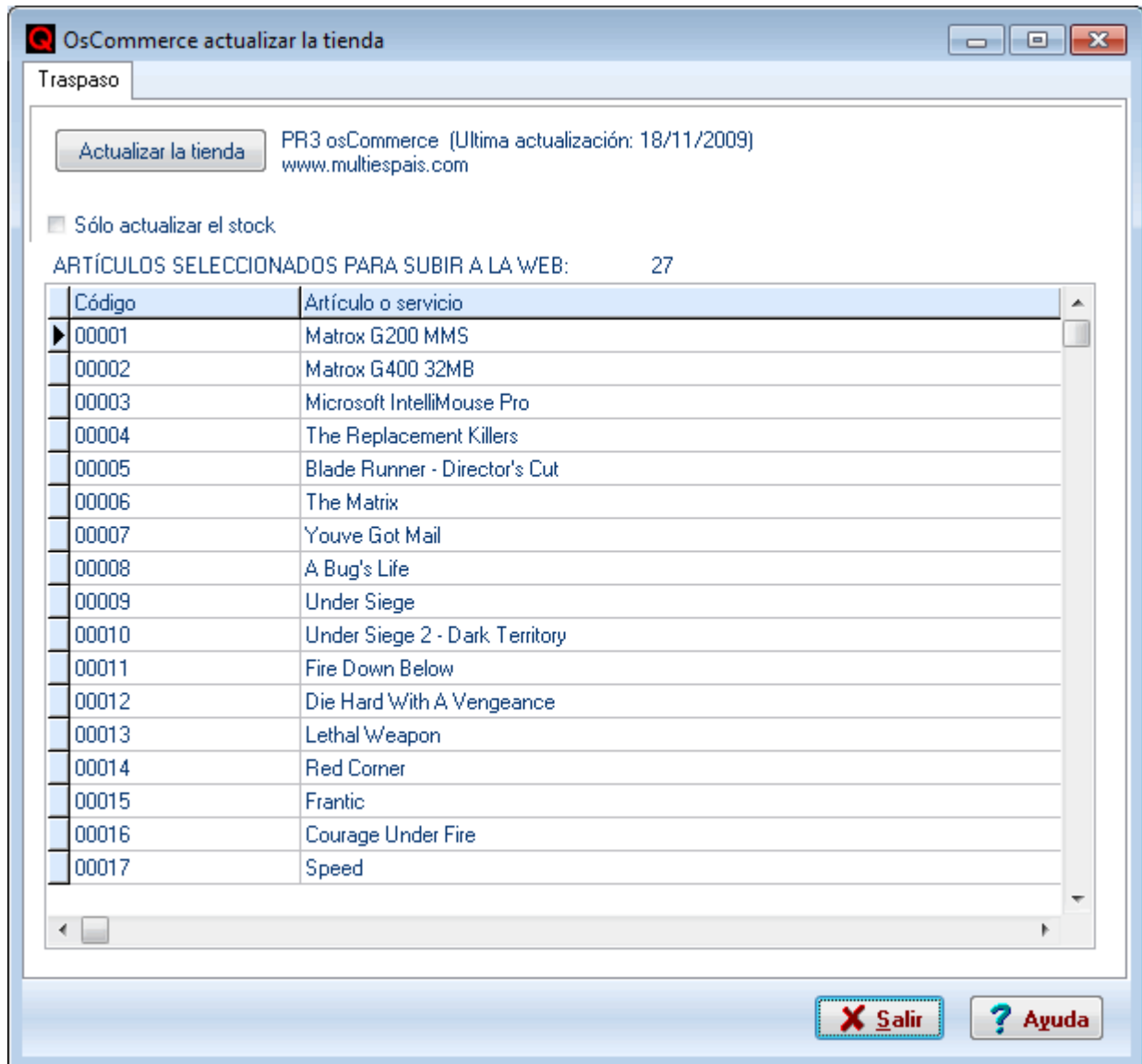
Actualitzar la botiga virtual d'OsCommerce

[Video-tutorials: vídeos osCommerce](#)

El menú actualitzar la botiga d'osCommerce traspasa tots els articles i categories del programari de gestió QFACWIN a la botiga virtual osCommerce. Per fer-ho, selecciona tots els articles marcats per incorporar a la botiga (amb la casella Internet activada) i actualitza automàticament la botiga virtual d'osCommerce amb aquestes dades. Els articles que no tinguin la marca de Internet posada no es traspassen a la botiga d'osCommerce, encara que pots utilitzar-los per facturar des del programa.

En activar el **mòdul per gestionar 5 botigues d'Internet** en aquesta pantalla es mostra un desplegable per seleccionar quina botiga ha de ser actualitzada. Trobaràs informació sobre el mòdul al [blog de QFACWIN](#).

Si portes el control de stock en osCommerce, pots actualitzar únicament el stock sense actualitzar la resta de dades dels articles marcant la casella **Només actualitzar el stock**. Es actualitzarà el stock en osCommerce amb les unitats indicades en QFACWIN.



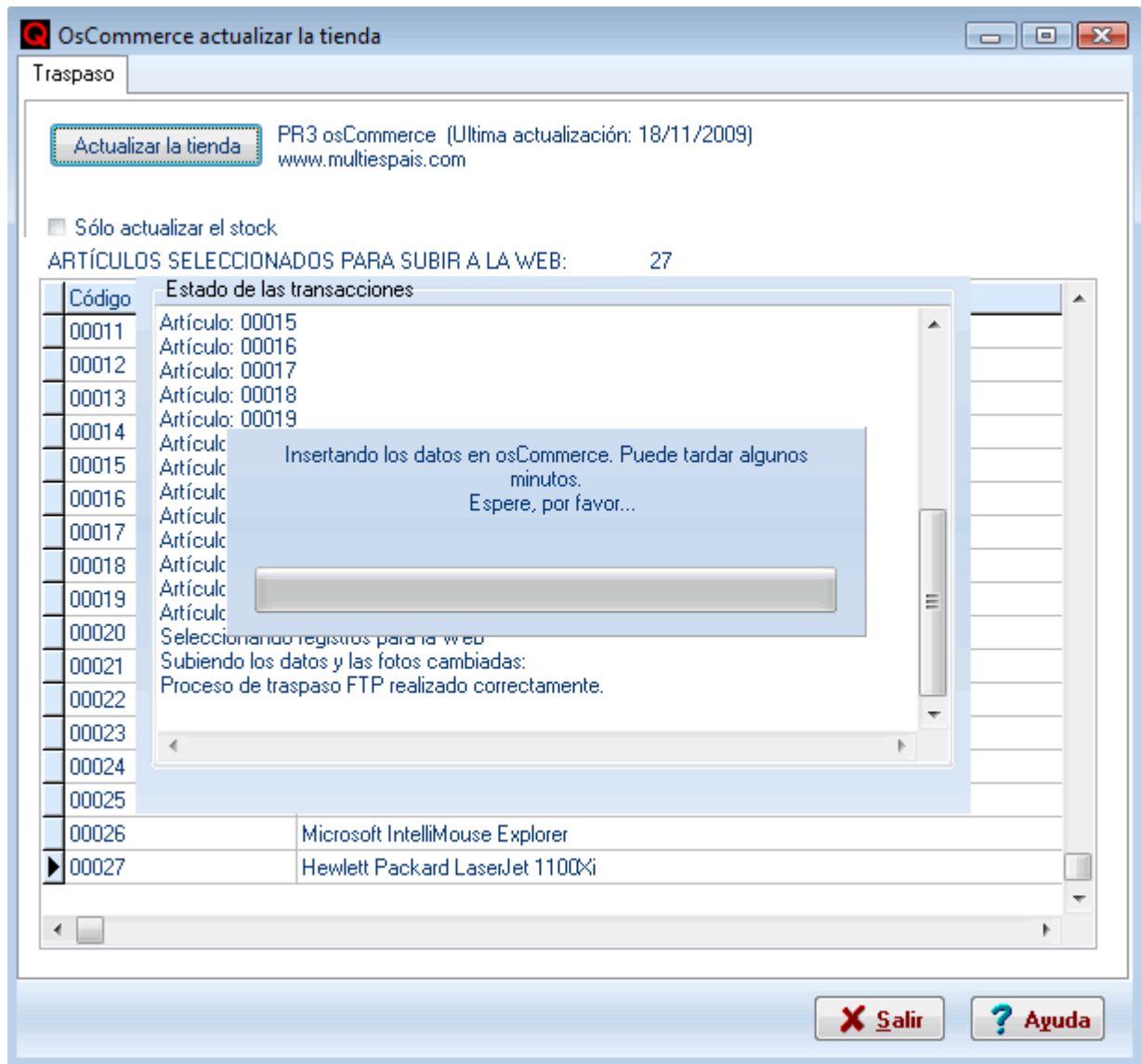
Cada vegada que s'executa aquest procés es borrarán tots els articles de la botiga i es traspassaran tots els articles que estiguin seleccionats per a Internet.

Has d'executar aquest procés cada vegada que canviïn preus, afegixis articles o modifiquis dades que afectin la botiga com descripcions, etc.

Donat que el procés de traspàs afecta la majoria d'arxius de la botiga, **és sumament important disposar de còpies de seguretat periòdiques de la mateixa**. Per això, abans d'iniciar el traspàs, el programa et preguntarà si vols fer còpies i, en cas afirmatiu, et portarà a l'eina de backup d'osCommerce. Si ja disposes de la còpia, prem NO per iniciar el procés d'actualització o Cancel·la per sortir de la pantalla.

L'actualització de la botiga es realitza en dues fases:

1. Pujada dels arxius de dades i imatges (fotos dels articles). El procés de traspàs genera la informació dels articles i categories a traspassar i la puja a la botiga juntament amb els arxius d'imatges dels articles i categories. Es pot configurar perquè només pugi els arxius d'imatges canviats des de la data de l'última actualització, cosa que fa que el traspàs es realitzi més ràpidament.



Aquest procés no borra els arxius d'imatges existents. Si es vol netejar completament la botiga abans d'actualitzar, cal esborrar els arxius d'imatges manualment mitjançant FTP.

2. Incorporació de les dades a la botiga d'osCommerce. És important entendre com es realitza la incorporació de dades per saber quines dades introduïdes en osCommerce es conserven i quines dades s'actualitzen amb les existents en el programa de facturació.

- La botiga es completa **només** amb les categories i productes seleccionats en el programa de facturació. Esborrarà totes les categories i articles existents, així que **no s'han d'afegir categories ni productes directament en osCommerce**. Es poden modificar canviant dades que no pugen del programa de facturació.
- **Es mantenen les dades relacionades amb categories i articles ja existents que no estiguin en els arxius del programari de gestió QFACWIN:** estadístiques de visites i vendes, notes de clients, avisos als clients en modificar els productes, atributs dels productes, descripcions en múltiples idiomes, etc. Per això, el programa fa una còpia dels arxius que contenen aquest tipus d'informació i la incorpora a les noves dades. En el manteniment d'articles de QFACWIN (arxius->articles) trobaràs un **boto que obre directament en osCommerce l'edició de l'article seleccionat**, cosa que et permet actualitzar fàcilment les dades que no existeixen en el programa de facturació.
- En el cas de les **imatges de diversos tamanyos en osCmax:** En pujar les fotos, es pugen les fotos grans i cal cridar el procés d'osCmax que genera les fotos petites i les mitjanes. Si l'equip té el navegador obert i està logat a l'admin d'osCommerce, QFACWIN inicia automàticament el procés. En cas contrari, cal generar-les manualment des del mateix admin d'osCommerce: Eines-> Administrador

d'imatges -> Regenerar Perdues.

En concret, es pugen les següents dades:

Categories:

1. S'esborren totes les categories existents.
2. S'afegeixen totes les categories del programari de gestió QFACWIN amb les següents dades: Codi de categoria, codi de categoria a la qual pertany (pare), foto, descripció en idioma 1, descripció en segon idioma (si s'indica la correspondència en configurar)
3. Si la categoria existia anteriorment en osCommerce, es recuperen totes les dades que tenia (descripcions en altres idiomes, i qualsevol altre dada de contribucions, etc.)

Productes:

1. S'esborren tots els articles existents
2. S'afegeixen tots els articles seleccionats en el programari de gestió QFACWIN (amb el camp Internet activat)



amb les següents dades: descripcions en idioma 1, descripcions en segon idioma (si s'indica la correspondència en configurar), foto del producte, altres fotos (si s'han indicat en configuració), estoc actual, unitats de venda mínima, preu de venda, preus de venda de diverses tarifes (si s'han indicat en configuració), pes, ordre d'aparició, tipus d'impost (segons les correspondències de configuració), data d'última modificació, preu d'oferta (si té), categoria a la qual pertany, model.

Les descripcions llargues no es pujaran si així s'ha indicat en [configuració](#) (en aquest cas es mantindran les existents en osCommerce)

- Si el producte existia anteriorment en osCommerce, es recuperen totes les dades que tenia (estat del producte, descripcions en altres idiomes, data d'alta, altres categories a les quals pertany, ressenyes del producte i qualsevol altre dada de contribucions, etc.)

Les dades només es conserven si el producte està seleccionat per a Internet en QFACWIN. Per exemple, si tenim el producte A a la botiga i traiem la marca d'Internet, de manera que quan realitzem el traspàs no queda seleccionat, l'article i totes les seves dades es borraràn de la botiga. Si posteriorment tornem a marcar-lo, el producte quedarà com si fos un producte nou (si tenia altres dades relacionades, ja no es podran recuperar).

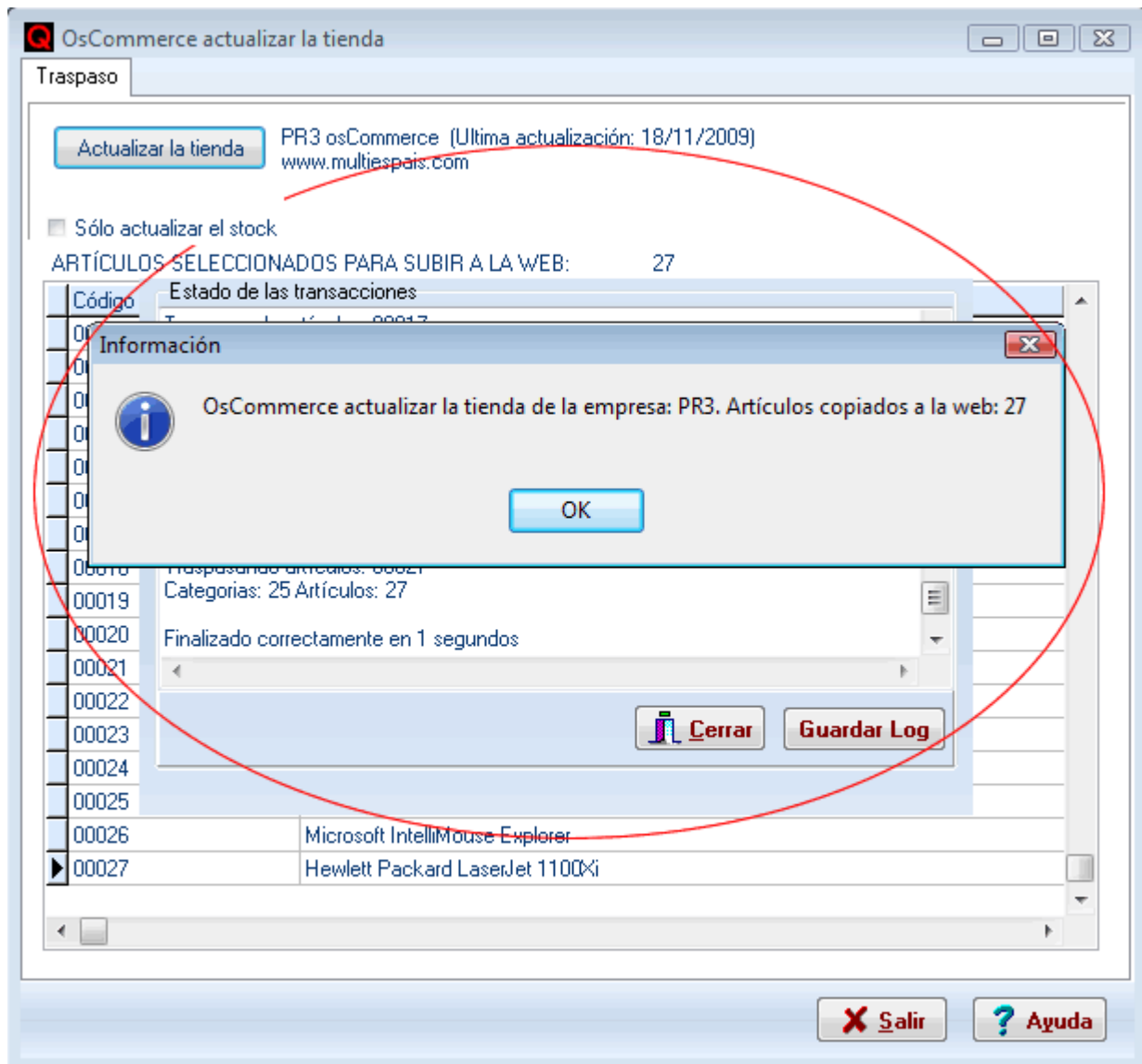
Per això, **només ha de treure la marca d'Internet en QFACWIN als productes que ja no existeixen o als que ja no es comercialitzaran a la botiga d'osCommerce.** Si no està segur, és millor que els desactivi des del panell d'administració d'osCommerce **marcant l' estat del producte com Agotado.** Quan es puja un producte que ja existia en osCommerce, es manté l'estat que tenia ja que en QFACWIN no existeix aquest camp.

Tot el procés de traspàs des del programari de facturació QFACWIN a la botiga d'osCommerce es realitza automàticament prement el botó Actualitzar la botiga a la pantalla de traspàs a osCommerce.

En funció de les fotos i articles a pujar, el procés pot trigar diversos minuts. Si es cancel·la el procés a mitja

execució, en tornar a executar el traspàs, s'iniciarà el procés de recuperació automàtica de les còpies que tornarà a deixar la base de dades com estava. Vegeu Problemes durant el traspàs.

El programa genera un log informatiu de tots els esdeveniments que van ocorrent durant el traspàs. Comproveu que tot és correcte. Podeu guardar el log i imprimir-lo per revisar-lo detingudament si hi ha incidències.



PROBLEMES DURANT EL TRASPÀS:

Atès que el procés de traspàs afecta la majoria d'arxius de la botiga, **és sumament important disposar de còpies de seguretat periòdiques de la botiga d'osCommerce.**

En realitzar el procés de traspàs, **el programa estableix punts de restauració automàtics. Si per alguna raó (problemes de connexió, errors de configuració, etc.) es produeix una interrupció del procés de traspàs, en tornar a executar-lo, el programa detecta la finalització anòmala del procés anterior i restaura automàticament la base de dades,** deixant-la igual que abans d'iniciar el procés anòmal.

Si el procés de traspàs no finalitza correctament, cal procedir de la següent manera:

- Comproveu el log d'actualització per determinar la causa del problema. Si es tracta d'un error de configuració, corregeu-lo.
- Torneu a executar el procés, que restaurarà automàticament la base de dades i reintentarà el traspàs.

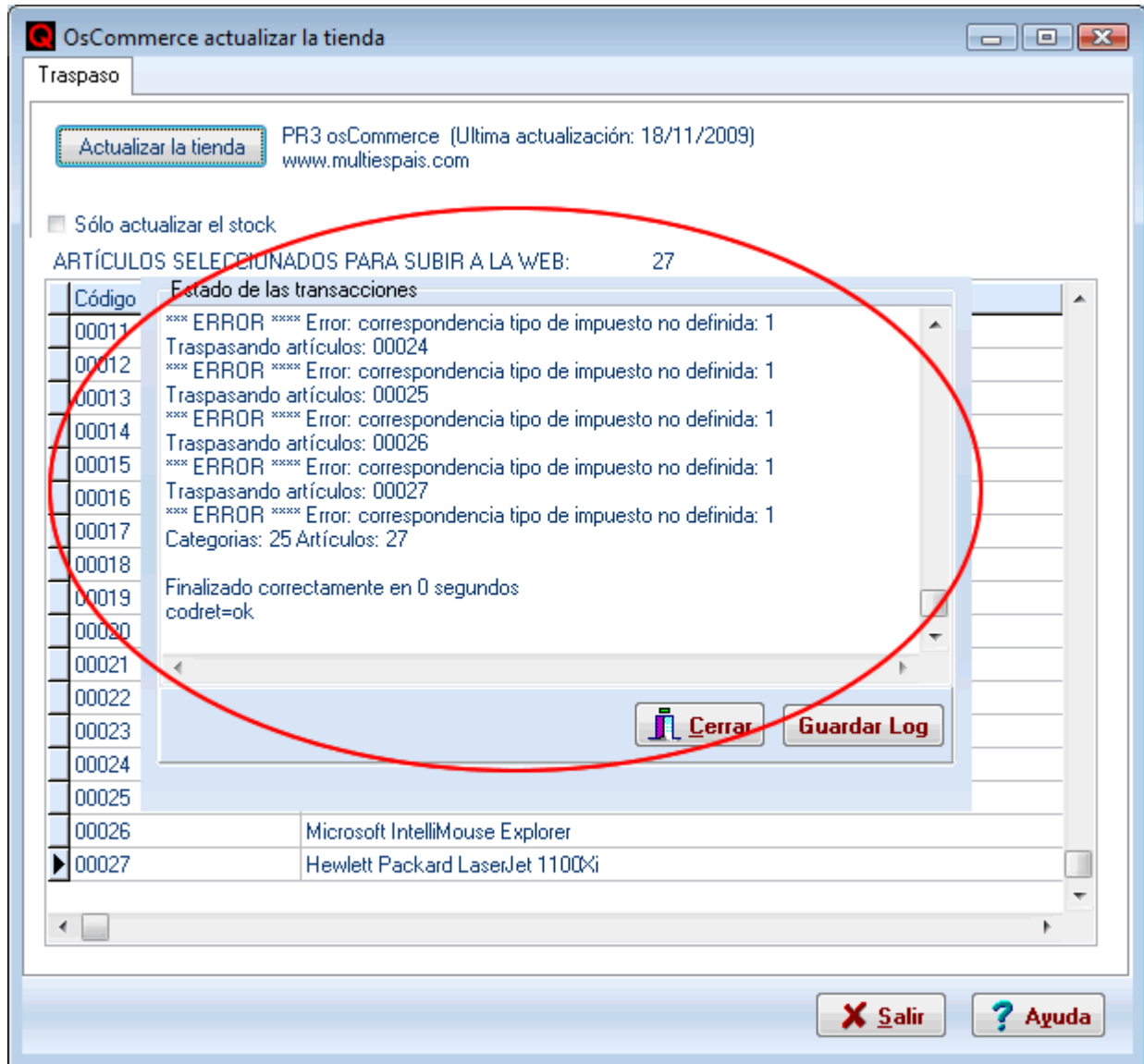
Error: JPEG error #42

Aquest error es produeix al traspàs de categories o articles a la botiga virtual osCommerce quan la foto està truncada (ocupa 0 bytes) a causa generalment d'un error en descarregar la foto d'Internet. Per solucionar aquest error cal modificar l'article o la categoria i assignar-li una foto correcta.

Error de correspondència entre impostos:

Si l'article en el programari de gestió QFACWIN té un tipus d'impost i no s'ha definit la correspondència amb els d'osCommerce en configuració, apareixerà un error del tipus:

*** ERROR **** Error: correspondència tipus d'impost no definida: x



En aquest cas, definiu la correspondència o canvieu el tipus d'impost de l'article i torneu a executar el traspàs.

Temes relacionats:

[Video-tutorials: vídeos osCommerce](#)

[Recollir comandes](#)

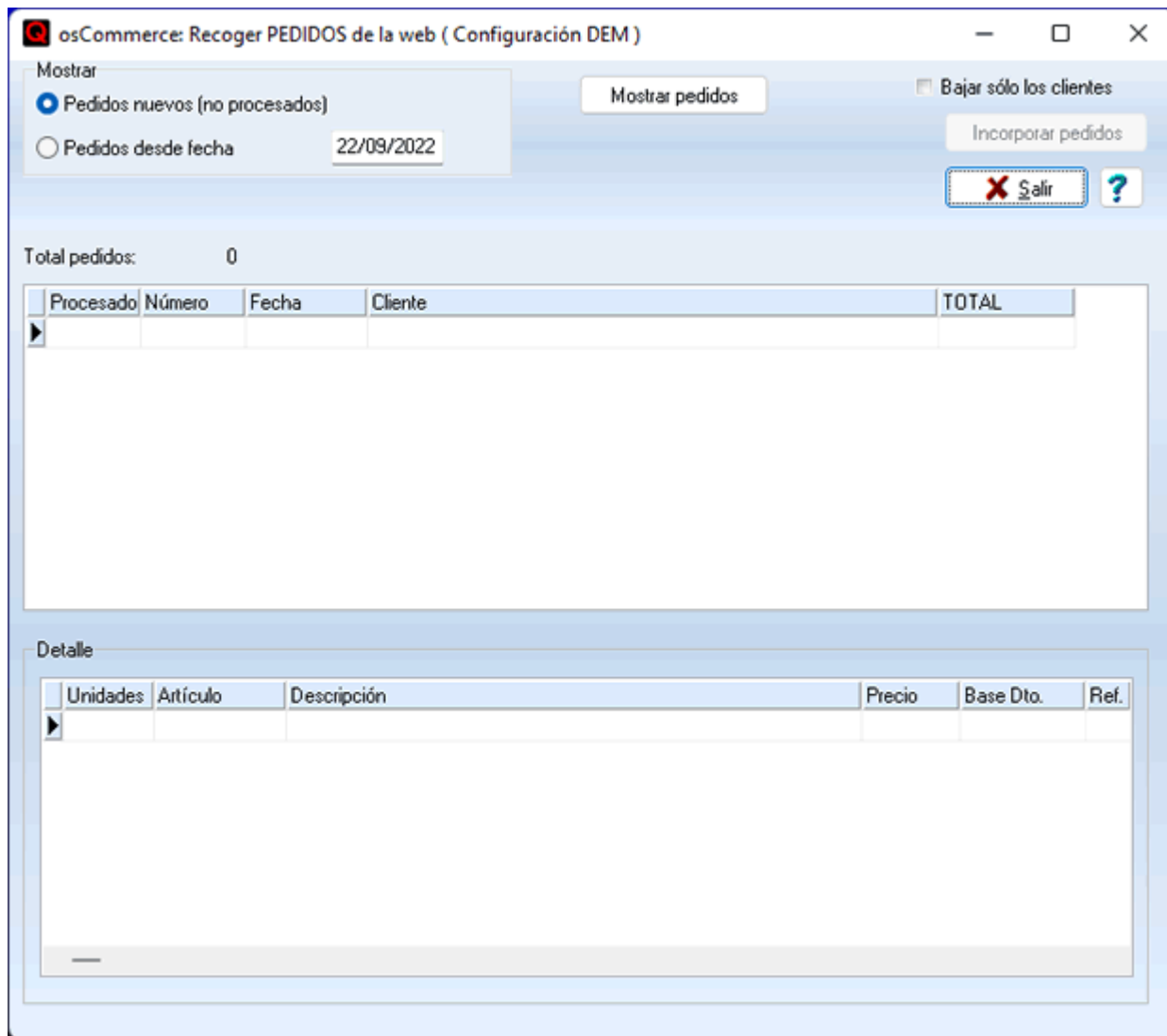
[Importar dades d'osCommerce a QFACWIN](#)

[Configurar integració amb OsCommerce](#)

Recollir comandes d'OsCommerce

[Video-tutorials: vídeos osCommerce](#)

Aquest procés recull les dades dels clients i les seves comandes incorporant-les automàticament als arxius del software de gestió QFACWIN. Si marca la casella de validació **Baixar només els clients**, el programa permet baixar els clients o usuaris que tinguin comandes a la web sense baixar les comandes.



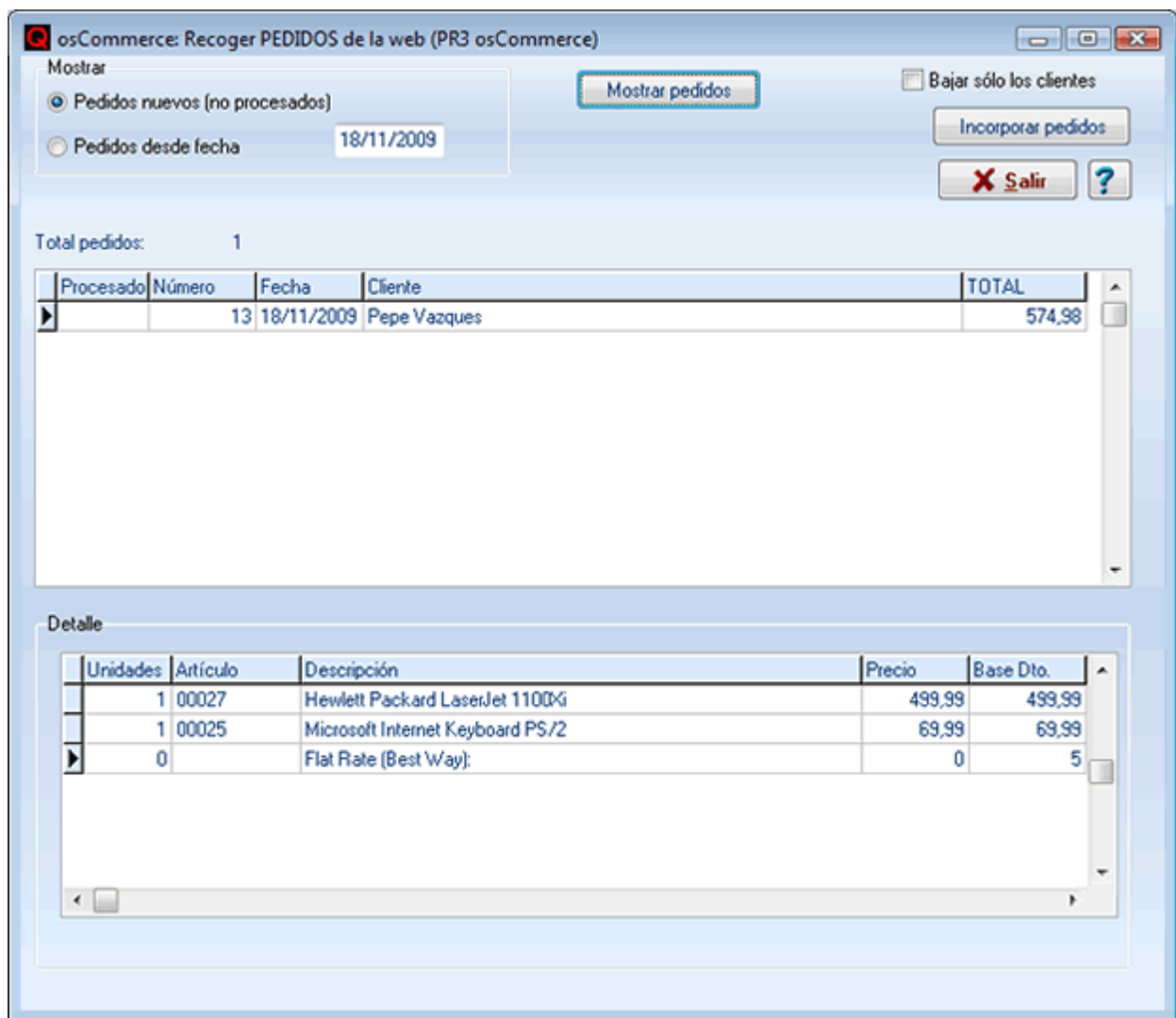
El programa marca les comandes processades (ja baixades) de manera que es poden seleccionar per recollir només les comandes pendents de processar.

També pot seleccionar les comandes a baixar per data i en aquest cas es baixaran totes les seleccionades s'hagin baixat o no.

Si la seva botiga ja conté dades, el procés d'instal·lació marca totes les comandes com a baixades ja que és possible que tingui comandes antigues emmagatzemades a la botiga que no vulgui descarregar en l'exercici actual. Si vol baixar-les totes haurà de seleccionar-les per data.

En activar el **mòdul per gestionar 5 botigues d'Internet** en aquesta pantalla es mostra un desplegable per seleccionar de quina botiga han de baixar les comandes. Trobarà informació sobre el mòdul al [blog de QFACWIN](#).

Seleccioni les comandes a mostrar (pendents o des de data) i premi mostrar comandes. El programa processarà les comandes existents a la seva botiga i mostrarà les sol·licitades. Un cop mostrades, s'activa el botó d'incorporar comandes.



Comenci la incorporació prement el botó incorporar comandes.

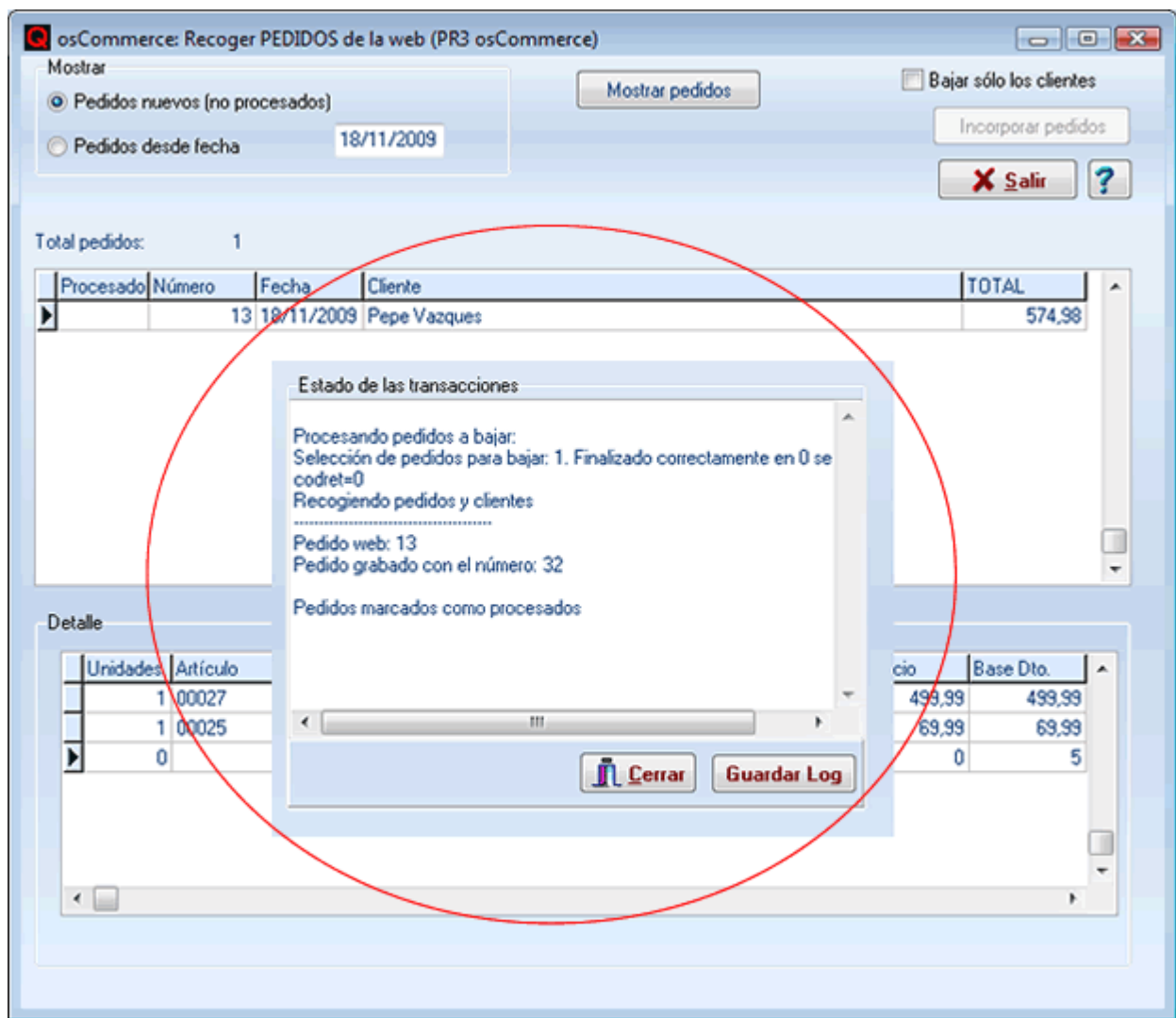
El procés d'incorporació realitza les següents tasques:

Comprova que el client existeixi per NIF o, en defecte, per e-mail. Si el client no existeix, s'afegeix a l'arxiu de clients. Si ja existeix, es modifica actualitzant les següents dades:

- e-mail, telèfon i fax si els camps s'han omplert en la comanda i són diferents (els antics es graven a la pestanya Notes).
- omple el número de la targeta si és diferent i s'ha indicat un de nou (els números antics es graven a la pestanya Notes).
- compara les adreces de facturació i enviament amb les del client. Si no les troba, les afegeix.

S'insereix la comanda a l'arxiu de comandes, deixant-la llesta per traspassar a albarans o factures.

El programa recalcula la comanda i comprova que coincideixi amb el total de la comanda emesa a la botiga. En cas que no coincideixin, s'avisat al log de la diferència. Aquesta pot ser deguda a arrodoniments en càlculs amb molts decimals, a la no aplicació de l'IVA en despeses de transport degut a que s'hagin configurat com a suplerts, degut a que el client existent tingui o no la casella d'exempt d'IVA marcada, etc. Guardi i revisi el log per determinar i corregir les causes del desquadre.



Un cop incorporades, les comandes es marquen com a traspassades.

Durant el procés d'incorporació, es van escrivint en un log tots els detalls del mateix. Per configurar que el programa l'avisí interactivament amb un missatge per a cada detall rellevant conforme es vagin processant, marqui la casella Missatges interactius en baixar les comandes a la pestanya general de [configuració](#).

IMPORTANT: Adaptacions per descarregar comandes amb atributs d'osCommerce i ZenCart. Adaptació per gravar les anotacions inicials del client a ZenCart.

- Adaptació per descarregar comandes amb atributs d'osCommerce

OsCommerce només guarda les descripcions de les propietats i atributs a la comanda però no els seus codis, de manera que en descarregar comandes, és molt difícil determinar exactament les propietats dels articles de la comanda. Ja que s'han de buscar per la descripció i podria confondre's amb una altra propietat.

Per resoldre això i que les propietats de les comandes puguin baixar-se correctament cal incorporar una petita modificació a l'arxiu checkout_process.php de la carpeta principal d'osCommerce. Si s'utilitza pagament per PayPal, cal fer la mateixa modificació a paypal_standard.php i en general a tots els scripts de pagament que substitueixin a checkout_process.php. **Només es descarregaran correctament les comandes fetes després d'aplicar aquestes modificacions.**

Buscar (aproximadament per la línia 215):

```
if (DOWNLOAD_ENABLED == 'true') {
$attributes_query = "select pop.products_options_name, poval.products_options_values_name,
pa.options_values_price, pa.price_prefix, pad.products_attributes_maxdays, pad.products_attributes_maxcount
, pad.products_attributes_filename
from " . TABLE_PRODUCTS_OPTIONS . " pop, " . TABLE_PRODUCTS_OPTIONS_VALUES . " poval, " .
TABLE_PRODUCTS_ATTRIBUTES . " pa
```

i substituir-lo per:

```
// qfacwin attributtes
```

```
if (DOWNLOAD_ENABLED == 'true') {
$attributes_query = "select popt.products_options_name, poval.products_options_values_name,
pa.options_values_price, pa.price_prefix, pad.products_attributes_maxdays, pad.products_attributes_maxcount
, pad.products_attributes_filename, pa.products_attributes_id
from " . TABLE_PRODUCTS_OPTIONS . " popt, " . TABLE_PRODUCTS_OPTIONS_VALUES . " poval, " .
TABLE_PRODUCTS_ATTRIBUTES . " pa
```

Buscar (aproximadament per la línia 220):

```
$attributes = tep_db_query("select popt.products_options_name, poval.products_options_values_name,
pa.options_values_price, pa.price_prefix from " . TABLE_PRODUCTS_OPTIONS . " popt, " .
TABLE_PRODUCTS_OPTIONS_VALUES . " poval, " . TABLE_PRODUCTS_ATTRIBUTES . " pa where pa.products_id
= " . $order->products[$i]['id'] . " and pa.options_id = " . $order->products[$i]['attributes'][$j]['option_id'] . "
and pa.options_id = popt.products_options_id and pa.options_values_id = " .
$order->products[$i]['attributes'][$j]['value_id'] . " and pa.options_values_id =
poval.products_options_values_id and popt.language_id = " . $languages_id . " and poval.language_id = " .
$languages_id . """); */
```

i substituir-lo per:

```
// qfacwin attributtes
$attributes = tep_db_query("select popt.products_options_name, poval.products_options_values_name,
pa.options_values_price, pa.price_prefix, pa.products_attributes_id from " . TABLE_PRODUCTS_OPTIONS . "
popt, " . TABLE_PRODUCTS_OPTIONS_VALUES . " poval, " . TABLE_PRODUCTS_ATTRIBUTES . " pa where
pa.products_id = " . $order->products[$i]['id'] . " and pa.options_id = " .
$order->products[$i]['attributes'][$j]['option_id'] . " and pa.options_id = popt.products_options_id and
pa.options_values_id = " . $order->products[$i]['attributes'][$j]['value_id'] . " and pa.options_values_id =
poval.products_options_values_id and popt.language_id = " . $languages_id . " and poval.language_id = " .
$languages_id . """);
//eof qfacwin attributes
```

i unes línies més avall:

Buscar:

```
$sql_data_array = array('orders_id' => $insert_id,
'orders_products_id' => $order_products_id,
'products_options' => $attributes_values['products_options_name'],
'products_options_values' => $attributes_values['products_options_values_name'],
'options_values_price' => $attributes_values['options_values_price'],
'price_prefix' => $attributes_values['price_prefix']);
```

i substituir-lo per:

```
$sql_data_array = array('orders_id' => $insert_id,
'orders_products_id' => $order_products_id,
'products_options' => $attributes_values['products_options_name'],
'products_options_values' => $attributes_values['products_options_values_name'],
'options_values_price' => $attributes_values['options_values_price'],
// qfacwin attributtes
'NIDATRIB' => $attributes_values['products_attributes_id'],
//eof qfacwin attributes
'price_prefix' => $attributes_values['price_prefix']);
```

Amb aquests canvis, es guarden els codis dels atributs a la comanda amb la qual cosa s'aconsegueix una identificació exacta dels atributs en el moment de descarregar les comandes.

Cal tenir en compte que **només es descarregaran correctament les comandes fetes després d'aplicar aquestes modificacions.**

- Contribució Grid Attributes:

Aquesta contribució permet treballar amb els atributs en mode taula (un o dos atributs per article) posant el primer atribut com a fila i el segon com a columnes. A més implementa el control d'estoc i els increments de preus.

Si té instal·lada aquesta contribució, cal marcar-ho a la pestanya contribucions del menú web-> osCommerce configurar. Cal tenir en compte que **només es descarregaran correctament les comandes fetes després d'aplicar aquestes modificacions.**

Per poder baixar correctament les comandes a aquesta contribució cal fer les següents modificacions a l'arxiu checkout_process.php de la botiga

Buscar (aproximadament línia 177)

```
// Update products_ordered (for bestsellers list)
tep_db_query("update " . TABLE_PRODUCTS . " set products_ordered = products_ordered + " . sprintf('%d',
$order->products[$i]['qty']) . " where products_id = " . tep_get_prid($order->products[$i]['id']) . """);
$sql_data_array = array('orders_id' => $insert_id,
'products_id' => tep_get_prid($order->products[$i]['id']),
'products_model' => $order->products[$i]['model'],
'products_name' => $order->products[$i]['name'],
$sql_data_array = array('orders_id' => $insert_id,
'products_id' => tep_get_prid($order->products[$i]['id']),
'products_model' => $order->products[$i]['model'],
'products_name' => $order->products[$i]['name'],
'products_price' => $order->products[$i]['price'],
'final_price' => $order->products[$i]['final_price'],
'products_tax' => $order->products[$i]['tax'],
'products_quantity' => $order->products[$i]['qty']);
tep_db_perform(TABLE_ORDERS_PRODUCTS, $sql_data_array);
$order_products_id = tep_db_insert_id();
```

i substituir-lo per:

```
// Update products_ordered (for bestsellers list)
tep_db_query("update " . TABLE_PRODUCTS . " set products_ordered = products_ordered + " . sprintf('%d',
$order->products[$i]['qty']) . " where products_id = " . tep_get_prid($order->products[$i]['id']) . """);
```

//qfacwin grid attributes

```
$qgrid_query = tep_db_query("select v.CCODIVAL as CCODIVAL1, v.products_options_values_name as cnomval1, v2.CCODIVAL as CCODIVAL2, v2.products_options_values_name as cnomval2 from products_grid pg left join products_options_values v on (v.products_options_values_id = pg.row_options_value_id and v.language_id = " . $languages_id . ") left join products_options_values v2 on (v2.products_options_values_id = pg.col_options_value_id and v2.language_id = " . $languages_id . ") where products_grid_id = " . tep_get_grid($order->products[$i]['id']) ); $qgrid = tep_db_fetch_array($qgrid_query); $qprop_query = tep_db_query("select p1.CCODIPROP as CCODIPROP1, p1.products_options_name as cnomprop1, p2.CCODIPROP as CCODIPROP2, p2.products_options_name as cnomprop2 from products_grid_row_col g left join products_options p1 on (p1.products_options_id = row_head_id and p1.language_id = " . $languages_id . ") left join products_options p2 on (p2.products_options_id = col_head_id and p2.language_id = " . $languages_id . ") where products_id = " . tep_get_prid($order->products[$i]['id']) ); $qprop = tep_db_fetch_array($qprop_query); //end qfacwin grid attributes
```

```
$sql_data_array = array('orders_id' => $insert_id,
'products_id' => tep_get_prid($order->products[$i]['id']),
'products_model' => $order->products[$i]['model'],
'products_name' => $order->products[$i]['name'],
'products_price' => $order->products[$i]['price'],
'final_price' => $order->products[$i]['final_price'],
'products_tax' => $order->products[$i]['tax'],
```

//qfacwin grid attributes

```
'CCODIVAL1' => $qgrid['CCODIVAL1'],
'CCODIPROP1' => $qprop['CCODIPROP1'],
'CPROP1' => trim ( $qprop["cnomprop1"] ) . ':' . trim ( $qgrid["cnomval1"] ) ,
'CCODIVAL2' => $qgrid['CCODIVAL2'],
'CCODIPROP2' => $qprop['CCODIPROP2'],
'CPROP2' => trim ( $qprop["cnomprop2"] ) . ':' . trim ( $qgrid["cnomval2"] ) ,
//end qfacwin grid attributes
```

```
'products_quantity' => $order->products[$i]['qty']);
tep_db_perform(TABLE_ORDERS_PRODUCTS, $sql_data_array);
$order_products_id = tep_db_insert_id();
```


- Adaptació per descarregar comandes amb atributs de ZenCart

ZenCart tampoc guarda els codis d'atributs, per la qual cosa al descarregar comandes, es fa molt difícil determinar exactament les propietats dels articles de la comanda, ja que cal buscar-los per la descripció i podria confondre's amb una altra propietat.

Per solucionar això i que les propietats de les comandes es puguin baixar correctament cal incorporar una petita modificació a l'arxiu carpeta /includes/classes/order.php :

Buscar (línia 771 aprox):

```
$attributes_query = "select popt.products_options_name, poval.products_options_values_name,
pa.options_values_price, pa.price_prefix,
pa.product_attribute_is_free, pa.products_attributes_weight, pa.products_attributes_weight_prefix,
pa.attributes_discounted, pa.attributes_price_base_included, pa.attributes_price_onetime,
pa.attributes_price_factor, pa.attributes_price_factor_offset,
pa.attributes_price_factor_onetime, pa.attributes_price_factor_onetime_offset,
pa.attributes_qty_prices, pa.attributes_qty_prices_onetime,
pa.attributes_price_words, pa.attributes_price_words_free,
pa.attributes_price_letters, pa.attributes_price_letters_free,
pad.products_attributes_maxdays, pad.products_attributes_maxcount, pad.products_attributes_filename
from " . TABLE_PRODUCTS_OPTIONS . " popt, " . TABLE_PRODUCTS_OPTIONS_VALUES . " poval, " .
TABLE_PRODUCTS_ATTRIBUTES . " pa
left join " . TABLE_PRODUCTS_ATTRIBUTES_DOWNLOAD . " pad
on pa.products_attributes_id=pad.products_attributes_id
where pa.products_id = " . zen_db_input($this->products[$i]['id']) . "
and pa.options_id = " . $this->products[$i]['attributes'][$j]['option_id'] . "
and pa.options_id = popt.products_options_id
and pa.options_values_id = " . $this->products[$i]['attributes'][$j]['value_id'] . "
and pa.options_values_id = poval.products_options_values_id
and popt.language_id = " . $_SESSION['languages_id'] . "
and poval.language_id = " . $_SESSION['languages_id'] . "";
```

i substituir-lo per:

```
$attributes_query = "select popt.products_options_name, poval.products_options_values_name,
pa.options_values_price, pa.price_prefix,
pa.products_attributes_id ,
pa.product_attribute_is_free, pa.products_attributes_weight, pa.products_attributes_weight_prefix,
pa.attributes_discounted, pa.attributes_price_base_included, pa.attributes_price_onetime,
pa.attributes_price_factor, pa.attributes_price_factor_offset,
pa.attributes_price_factor_onetime, pa.attributes_price_factor_onetime_offset,
pa.attributes_qty_prices, pa.attributes_qty_prices_onetime,
pa.attributes_price_words, pa.attributes_price_words_free,
pa.attributes_price_letters, pa.attributes_price_letters_free,
pad.products_attributes_maxdays, pad.products_attributes_maxcount, pad.products_attributes_filename
from " . TABLE_PRODUCTS_OPTIONS . " popt, " . TABLE_PRODUCTS_OPTIONS_VALUES . " poval, " .
TABLE_PRODUCTS_ATTRIBUTES . " pa
left join " . TABLE_PRODUCTS_ATTRIBUTES_DOWNLOAD . " pad
on pa.products_attributes_id=pad.products_attributes_id
where pa.products_id = " . zen_db_input($this->products[$i]['id']) . "
and pa.options_id = " . $this->products[$i]['attributes'][$j]['option_id'] . "
and pa.options_id = popt.products_options_id
and pa.options_values_id = " . $this->products[$i]['attributes'][$j]['value_id'] . "
and pa.options_values_id = poval.products_options_values_id
and popt.language_id = " . $_SESSION['languages_id'] . "
and poval.language_id = " . $_SESSION['languages_id'] . "";
```

Buscar (tres línies més avall):

```
$attributes_values = $db->Execute("select popt.products_options_name, poval.products_options_values_name,
pa.options_values_price, pa.price_prefix,
pa.product_attribute_is_free, pa.products_attributes_weight, pa.products_attributes_weight_prefix,
pa.attributes_discounted, pa.attributes_price_base_included, pa.attributes_price_onetime,
pa.attributes_price_factor, pa.attributes_price_factor_offset,
pa.attributes_price_factor_onetime, pa.attributes_price_factor_onetime_offset,
```

```

pa.attributes_qty_prices, pa.attributes_qty_prices_onetime,
pa.attributes_price_words, pa.attributes_price_words_free,
pa.attributes_price_letters, pa.attributes_price_letters_free
from " . TABLE_PRODUCTS_OPTIONS . " popt, " . TABLE_PRODUCTS_OPTIONS_VALUES . " poval, " .
TABLE_PRODUCTS_ATTRIBUTES . " pa
where pa.products_id = "" . $this->products[$i]['id'] . "" and pa.options_id = "" .
(int)$this->products[$i]['attributes'][$j]['option_id'] . "" and pa.options_id = popt.products_options_id and
pa.options_values_id = "" . (int)$this->products[$i]['attributes'][$j]['value_id'] . "" and pa.options_values_id =
poval.products_options_values_id and popt.language_id = "" . $_SESSION['languages_id'] . "" and
poval.language_id = "" . $_SESSION['languages_id'] . """);

```

i substituir-lo per:

```

$attributes_values = $db->Execute("select popt.products_options_name, poval.products_options_values_name,
pa.options_values_price, pa.price_prefix,
pa.product_attribute_is_free, pa.products_attributes_weight, pa.products_attributes_weight_prefix,
pa.products_attributes_id ,
pa.attributes_discounted, pa.attributes_price_base_included, pa.attributes_price_onetime,
pa.attributes_price_factor, pa.attributes_price_factor_offset,
pa.attributes_price_factor_onetime, pa.attributes_price_factor_onetime_offset,
pa.attributes_qty_prices, pa.attributes_qty_prices_onetime,
pa.attributes_price_words, pa.attributes_price_words_free,
pa.attributes_price_letters, pa.attributes_price_letters_free
from " . TABLE_PRODUCTS_OPTIONS . " popt, " . TABLE_PRODUCTS_OPTIONS_VALUES . " poval, " .
TABLE_PRODUCTS_ATTRIBUTES . " pa
where pa.products_id = "" . $this->products[$i]['id'] . "" and pa.options_id = "" .
(int)$this->products[$i]['attributes'][$j]['option_id'] . "" and pa.options_id = popt.products_options_id and
pa.options_values_id = "" . (int)$this->products[$i]['attributes'][$j]['value_id'] . "" and pa.options_values_id =
poval.products_options_values_id and popt.language_id = "" . $_SESSION['languages_id'] . "" and
poval.language_id = "" . $_SESSION['languages_id'] . """);

```

Buscar (tres línies més avall):

```

$sql_data_array = array('orders_id' => $zf_insert_id,
'orders_products_id' => $order_products_id,
'products_options' => $attributes_values->fields['products_options_name'],
// 'products_options_values' => $attributes_values->fields['products_options_values_name'],
'products_options_values' => $this->products[$i]['attributes'][$j]['value'],
'options_values_price' => $attributes_values->fields['options_values_price'],
'price_prefix' => $attributes_values->fields['price_prefix'],
'product_attribute_is_free' => $attributes_values->fields['product_attribute_is_free'],
'products_attributes_weight' => $attributes_values->fields['products_attributes_weight'],
'products_attributes_weight_prefix' => $attributes_values->fields['products_attributes_weight_prefix'],
'attributes_discounted' => $attributes_values->fields['attributes_discounted'],
'attributes_price_base_included' => $attributes_values->fields['attributes_price_base_included'],
'attributes_price_onetime' => $attributes_values->fields['attributes_price_onetime'],
'attributes_price_factor' => $attributes_values->fields['attributes_price_factor'],
'attributes_price_factor_offset' => $attributes_values->fields['attributes_price_factor_offset'],
'attributes_price_factor_onetime' => $attributes_values->fields['attributes_price_factor_onetime'],
'attributes_price_factor_onetime_offset' =>
$attributes_values->fields['attributes_price_factor_onetime_offset'],
'attributes_qty_prices' => $attributes_values->fields['attributes_qty_prices'],
'attributes_qty_prices_onetime' => $attributes_values->fields['attributes_qty_prices_onetime'],
'attributes_price_words' => $attributes_values->fields['attributes_price_words'],
'attributes_price_words_free' => $attributes_values->fields['attributes_price_words_free'],
'attributes_price_letters' => $attributes_values->fields['attributes_price_letters'],
'attributes_price_letters_free' => $attributes_values->fields['attributes_price_letters_free'],
'products_options_id' => (int)$this->products[$i]['attributes'][$j]['option_id'],
'products_options_values_id' => (int)$this->products[$i]['attributes'][$j]['value_id'],
'products_prid' => $this->products[$i]['id']
);

```

i substituir-lo per:

```

$sql_data_array = array('orders_id' => $zf_insert_id,

```

```

'orders_products_id' => $order_products_id,
'products_options' => $attributes_values->fields['products_options_name'],

// 'products_options_values' => $attributes_values->fields['products_options_values_name'],
'products_options_values' => $this->products[$i]['attributes'][$j]['value'],
'options_values_price' => $attributes_values->fields['options_values_price'],
'price_prefix' => $attributes_values->fields['price_prefix'],
'product_attribute_is_free' => $attributes_values->fields['product_attribute_is_free'],
'products_attributes_weight' => $attributes_values->fields['products_attributes_weight'],
'products_attributes_weight_prefix' => $attributes_values->fields['products_attributes_weight_prefix'],
// qfacwin attributtes
'NIDATRIB' => $attributes_values->fields['products_attributes_id'],
//eof qfacwin attributtes
'attributes_discounted' => $attributes_values->fields['attributes_discounted'],
'attributes_price_base_included' => $attributes_values->fields['attributes_price_base_included'],
'attributes_price_onetime' => $attributes_values->fields['attributes_price_onetime'],
'attributes_price_factor' => $attributes_values->fields['attributes_price_factor'],
'attributes_price_factor_offset' => $attributes_values->fields['attributes_price_factor_offset'],
'attributes_price_factor_onetime' => $attributes_values->fields['attributes_price_factor_onetime'],
'attributes_price_factor_onetime_offset' =>
$attributes_values->fields['attributes_price_factor_onetime_offset'],
'attributes_qty_prices' => $attributes_values->fields['attributes_qty_prices'],
'attributes_qty_prices_onetime' => $attributes_values->fields['attributes_qty_prices_onetime'],
'attributes_price_words' => $attributes_values->fields['attributes_price_words'],
'attributes_price_words_free' => $attributes_values->fields['attributes_price_words_free'],
'attributes_price_letters' => $attributes_values->fields['attributes_price_letters'],
'attributes_price_letters_free' => $attributes_values->fields['attributes_price_letters_free'],
'products_options_id' => (int)$this->products[$i]['attributes'][$j]['option_id'],
'products_options_values_id' => (int)$this->products[$i]['attributes'][$j]['value_id'],
'products_prid' => $this->products[$i]['id']
);

```

Amb aquests canvis, es guarden els codis dels atributs a la comanda, aconseguint una identificació exacta dels atributs en el moment de descarregar les comandes.

Cal tenir en compte que **sóc només es descarregaran correctament les comandes realitzades després d'aplicar aquestes modificacions.**

- Adaptació per enregistrar les anotacions inicials del client a ZenCart.

Al descarregar la comanda, es llegeixen les observacions de la comanda amb estat pendent (codi = 1) i es descarrega la primera. Es suposa que quan un client fa una comanda amb observacions, la que es grava del client és la primera i està en estat pendent. Això és així per evitar descarregar les anotacions de tramitació com a observacions de la comanda. En enregistrar la comanda, ZenCart posa les anotacions inicials del client (observacions) en el mateix estat que la comanda. Si, a causa de la forma de pagament, la comanda queda marcada com "en procés", les anotacions inicials del client també queden marcades "en procés" i no es descarreguen a QFACWIN. Per evitar-ho cal fer la següent modificació a /includes/classes/orders.php perquè, independentment de l'estat de la comanda, l'anotació inicial quedi sempre amb estat 1= Pendent.

Buscar (línia 650 aprox.):

```

$sql_data_array = array('orders_id' => $insert_id,
'orders_status_id' => $this->info['order_status'],
'date_added' => 'now()',
'customer_notified' => $customer_notification,
'comments' => $this->info['comments']);

```

i substituir-ho per:

```

$sql_data_array = array('orders_id' => $insert_id,
//QFACWIN estat anotació del client sempre = 1 'orders_status_id' => $this->info['order_status'],
'orders_status_id' => '1',
'date_added' => 'now()',
'customer_notified' => $customer_notification,
'comments' => $this->info['comments']);

```

[Video-tutorials: vídeos osCommerce](#)

[Actualitzar botiga](#)

[Importar dades d'osCommerce a QFACWIN](#)

[Configurar integració amb OsCommerce](#)

Importar dades d'OsCommerce

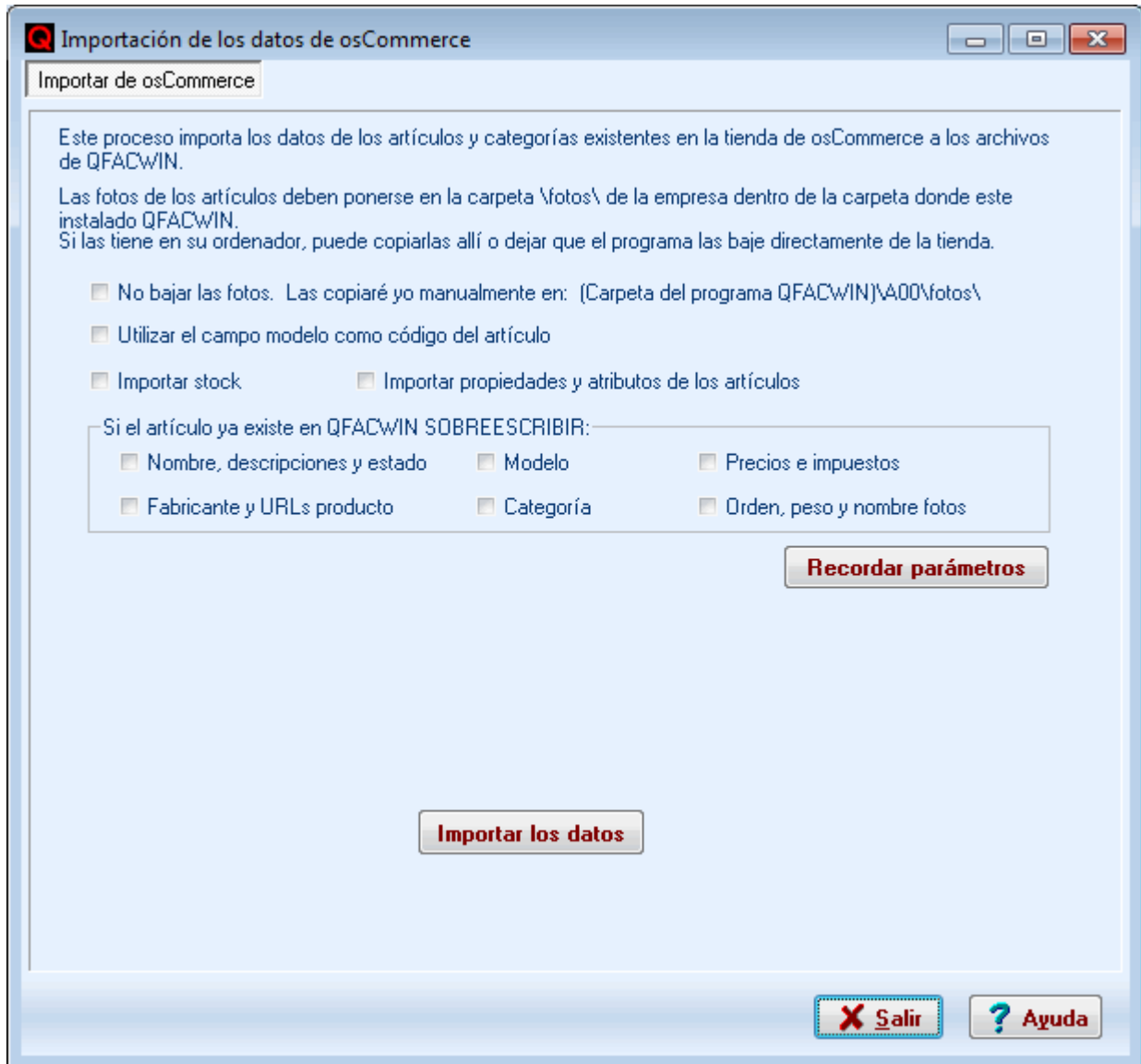
[Video-tutorials: vídeos osCommerce](#)

IMPORTAR DADES D'OSCOMMERCE A QFACWIN

Aquest procés serveix per importar les dades de les botigues que ja estan en funcionament als fitxers del programari de gestió QFACWIN.

Si comences amb una botiga nova, no necessitaràs aquest procés. Només hauràs d'introduir els articles i categories a QFACWIN i executar el procés d'Actualitzar la botiga perquè es ompli amb les dades del programa de facturació.

Abans d'importar les dades, has de [configurar els paràmetres de la integració amb OsCommerce](#) i comprovar que funciona el Test de Connexió, ja que, si no, tampoc funcionarà la importació.



Aquest procés descarregarà a QFACWIN les dades de categories, fabricants i productes existents a la botiga, **afegint-los als fitxers de facturació sempre que no existeixin a QFACWIN amb el mateix codi**. Els fabricants i categories existents es descarten (no s'afegeix ni modifica l'existent). Dels productes existents només es faran actualitzacions dels camps que s'hagin marcat per sobreescriure.

El programa d'importació de dades prendrà els codis de fabricants, categories i productes existents a osCommerce. Les categories i fabricants es codificaran segons el codi intern numèric d'osCommerce.

Per als articles, el codi en QFACWIN és alfanumèric, el programa d'importació prendrà el codi intern d'osCommerce afegint una A davant per evitar problemes al realitzar importacions amb Excel i el completarà amb zeros fins a un total de 5 posicions. Exemple: A00001, A00020, A00034, etc.

Si marques la casella **Utilitzar el camp Model com a codi de l'article**, es prendrà el model com a codi de l'article. Si un article té el camp model buit, el programa utilitzarà el codi intern d'osCommerce afegint una A

davant. Si fos repetit, s'afegirà al final un número 1, 2, 3, etc. fins que el codi sigui únic.

El procés d'importació busca al fitxer de categories (grups d'articles) de QFACWIN pel codi de categoria. Si no existeix, afegeix la categoria. Si existeix, no fa res (no actualitza). El mateix passa amb els fabricants.

En el cas dels productes, el funcionament depèn del que s'indiqui a l'apartat Sobreescriure si ja existeix: Els afegeix només si no existeixen. Si l'article ja existeix a QFACWIN, actualitza només els camps indicats en aquest apartat. Els camps model i fabricant no existien en versions anteriors a la 9. Si tenies una versió anterior, pots descarregar aquests camps a QFACWIN fent una importació amb aquests dos camps marcats.

El **stock** existent a osCommerce pot descarregar-se com a stock inicial a QFACWIN (només per articles que no existeixin ja a QFACWIN). Si es marca la casella Importar stock, es generaran els registres d'stock inicial al fitxer de moviments d'emmagatzematge amb el concepte: STOCK INICIAL OSCOMMERCE A data de la importació i magatzem = 0 (magatzem central).

Si els articles de la botiga osCommerce tenen definides **propietats i atributs** i has contractat el mòdul de propietats de QFACWIN, marca la casella perquè es importin al programa. Si no la marques, s'importaran els articles però no les seves propietats.

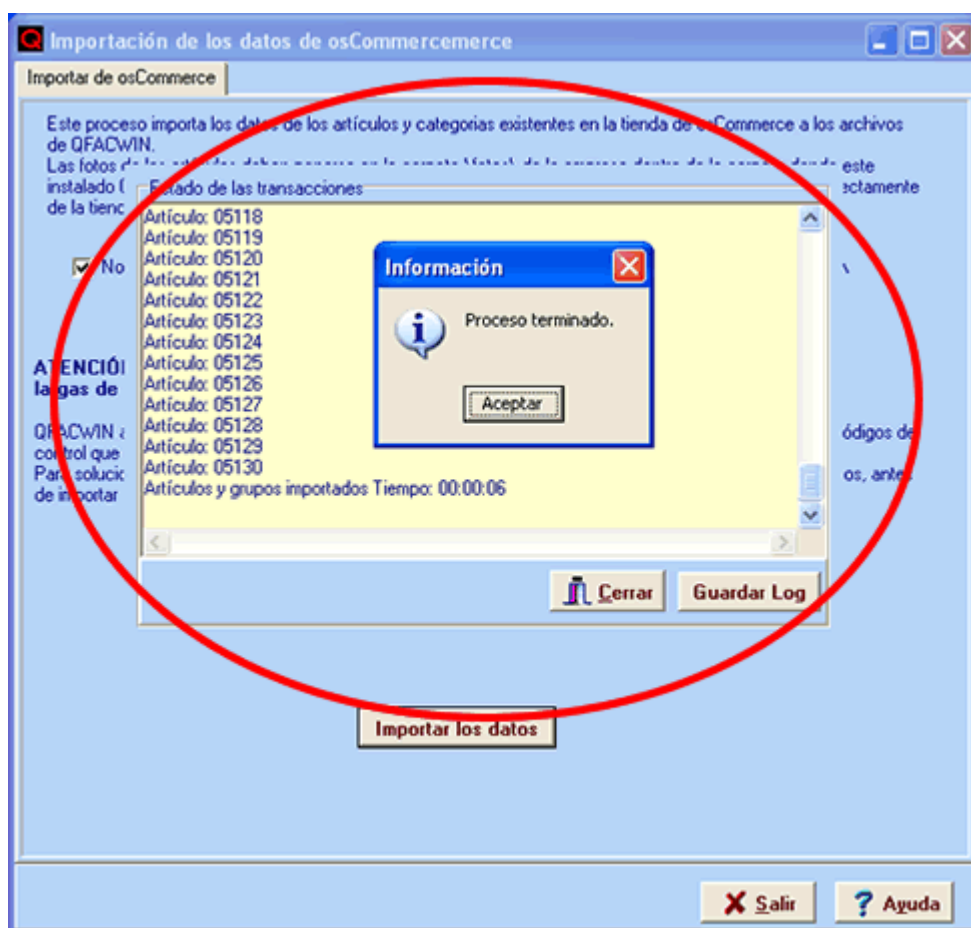
El programa descarregarà les fotos dels articles de la botiga posant-les a la carpeta de fotos de les dades de l'empresa de QFACWIN. Si prefereixes posar-les manualment a aquesta carpeta, marca la casella No descarregar les fotos i posa-les a la carpeta que s'indica manualment.

El botó **recordar paràmetres**, grava els valors d'aquests i per mostrar-los per defecte cada vegada que s'executi el procés.

En activar el **mòdul per gestionar 5 botigues d'Internet** en aquesta pantalla es mostra un desplegable per seleccionar de quina botiga han de ser importades les dades. Trobaràs informació sobre el mòdul al [blog de QFACWIN](#).

Prem el botó Importar les dades per iniciar la importació.

El procés pot trigar diversos minuts en funció del nombre de productes existents a la botiga. **La importació de dades genera un registre amb les anotacions de tot el que es va fent així com les incidències que es van trobant. Un cop finalitzat el procés, pots examinar aquest registre i guardar-lo i imprimir-lo per revisar les incidències que pugui haver-hi.**



Un cop finalitzat el procés, tanca la visualització del registre, i prem el botó sortir. Comprova a Arxius->

Articles, Arxius-> Grups -> Grups d'articles i Arxius-> Fabricants, les dades importades.

Normalment, aquest procés només s'executa inicialment, així que una vegada realitzat pots desactivar-lo posant el procés com a no autoritzat en tots els grups d'usuaris i així evitar que s'utilitzi accidentalment (Consulta tot el referent a Usuaris, autoritzacions i grups d'usuaris al manual o ajuda de QFACWIN).

Problemes durant la importació

Els problemes més habituals són deguts a una configuració errònia dels paràmetres:

Problemes de connexió: Consulta els errors de connexió més freqüents a l'apartat [configurar la integració amb OsCommerce](#).

Els noms dels articles i les seves descripcions baixen en blanc: És degut a que no es va configurar correctament la correspondència entre els idiomes de QFACWIN i els d'osCommerce. Per saber els codis d'idioma que té a osCommerce, utilitza el botó Informe de configuració de la pestanya General [en configurar la integració amb OsCommerce](#) per veure els codis d'idioma i d'impostos.

En entrar a la fitxa de l'article dona error de Tipus d'impost no trobat: Assegura't que el tipus d'impost existeix al fitxer de Tipus d'Impost. Comprova la correspondència entre els tipus d'impost de QFACWIN i osCommerce. Per saber els codis d'idioma que té a osCommerce, utilitza el botó Informe de configuració de la pestanya General [en configurar la integració amb OsCommerce](#) per veure els codis d'idioma i d'impostos.

Temes relacionats:

[Video-tutorials: vídeos osCommerce](#)

[Actualitzar botiga](#)

[Recollir comandes](#)

[Configurar integració amb OsCommerce](#)